

วิชากิจการอาสารักษาดินแดน
บทที่ 1
ความเป็นมา, การจัดตั้งกองอาสารักษาดินแดน
และการจัดโครงสร้างกองอาสารักษาดินแดน

๑. ความเป็นมา

ก่อนปี พ.ศ. ๒๔๕๔ ราษฎรที่ไม่ใช่ทหาร รวมตัวกันต่อสู้ข้าศึกยามถูกรุกราน เช่น
ชาวบ้านบางระจัน

พ.ศ. ๒๔๕๔ – ๒๔๙๖

รัชกาลที่ ๖ ทรงโปรดเกล้าสถาปนากองเสือป่า เป็นกองพลอาสาสมัคร เพื่ออบรมข้าราชการ
และประชาชนให้รักชาติ รู้หน้าที่ในการป้องกันประเทศ

พ.ศ. ๒๔๘๔ จอมพล ป. พิบูลสงคราม มีความพยายามจัดตั้งหน่วยพลเรือนอาสา โดยมอบ
มท.ดำเนินการ

พ.ศ. ๒๔๘๗ พระบาทสมเด็จพระเจ้าอยู่หัว รัชกาลที่ ๙ ได้ทรงลงพระปรมาภิไธย
พ.ร.บ. กองอาสารักษาดินแดน เมื่อ ๑๐ กุมภาพันธ์ ๒๔๘๗ จึงถือว่าเป็นวันสถาปนา

๒. จัดตั้งตามพระราชบัญญัติกองอาสารักษาดินแดน พ.ศ.๒๔๘๗

เหตุผล คือ

“พิจารณาเห็นว่า การป้องกันประเทศชาติเป็นหน้าที่ของประชาชนพลเมืองทุกคน
ที่จะต้องร่วมมือช่วยเหลือ และจะต้องได้รับการฝึกอบรม เพื่อให้มีความรู้ในการป้องกันตนเอง
และประเทศชาติ จึงต้องมีการฝึกอบรมและจัดตั้งหน่วยบังคับบัญชาไว้”

การจัดตั้งกองอาสารักษาดินแดน

- จัดตั้งโดยกฎหมาย : พ.ร.บ.กองอาสารักษาดินแดน พ.ศ.๒๔๘๗ ให้ไว้ ณ วันที่ ๑๐ กุมภาพันธ์
พ.ศ.๒๔๘๗

- เป็นองค์การขึ้นอยู่กับกระทรวงมหาดไทย

- มีฐานะเป็นนิติบุคคล

- รัฐมนตรีว่าการกระทรวงมหาดไทย มอบให้กรมการปกครองเป็นผู้รับผิดชอบและดำเนินการ
เกี่ยวกับกองอาสารักษาดินแดน ตั้งแต่วันที่ ๒๘ กันยายน ๒๕๐๐

มาตรา ๑๖ กองอาสารักษาดินแดน มีหน้าที่

๑. บรรเทาภัยที่เกิดจากธรรมชาติ และการกระทำของข้าศึก
๒. ทำหน้าที่ตำรวจรักษาความสงบภายในท้องที่ ร่วมกับพนักงานฝ่ายปกครอง หรือตำรวจ
๓. รักษาสถานที่สำคัญและการคมนาคม
๔. ป้องกันจารกรรม สดับรับฟัง และรายงานข่าว
๕. ทำการช่วยให้ความสะดวก แก่ฝ่ายทหารตามที่ทหารต้องการ ตัดทอนกำลังข้าศึก
๖. เป็นกำลังสำรองส่วนหนึ่งที่พร้อมจะเพิ่มเติมและสนับสนุนกำลังทหารได้เมื่อจำเป็น

ความสัมพันธ์ทางการบังคับบัญชาของกองอาสารักษาดินแดนกับฝ่ายทหาร

พ.ร.บ. กองอาสารักษาดินแดน พ.ศ. ๒๔๙๗

- มาตรา ๓๐ ให้ รมว.มท. และ รมว.กท. รักษาการตาม พ.ร.บ.นี้ และมีอำนาจแต่งตั้งเจ้าหน้าที่วางระเบียบและออกกฎกระทรวงเพื่อปฏิบัติการตาม พ.ร.บ.นี้

- มาตรา ๑๙ เมื่อประกาศใช้กฎอัยการศึกในท้องที่ใด ให้เจ้าหน้าที่และสมาชิกกองอาสารักษาดินแดนอยู่ในบังคับบัญชาเจ้าหน้าที่ฝ่ายทหาร

- ปรัชญาของกองอาสารักษาดินแดน

“เป็นกองกำลังประจำถิ่นที่สำคัญของฝ่ายปกครอง”

- วิสัยทัศน์ (Vision) กองอาสารักษาดินแดน

“กองอาสารักษาดินแดน มุ่งพัฒนาไปสู่การเป็นกองกำลังประจำถิ่น ที่มีขีดความสามารถของประเทศ เพื่อรักษาความมั่นคงภายในและความสงบสุขของสังคม”

- สมาชิก อส. หรือ อส. คือใคร ?

สมาชิก อส. หรือ อส. คือ

“สมาชิกกองอาสารักษาดินแดน เป็นเจ้าหน้าที่ของรัฐประเภทหนึ่ง ไม่ใช่ ข้าราชการ หรือ ลูกจ้างประจำของส่วนราชการ”

3. การจัดโครงสร้างกองอาสารักษาดินแดน

กองอาสารักษาดินแดน แบ่งเป็น ๒ ส่วน

๑. ส่วนกลาง

๒. ส่วนภูมิภาค

การจัดโครงสร้างกองอาสารักษาดินแดน

๑. ส่วนกลาง : กองบัญชาการกองอาสารักษาดินแดน (บก.อส.)

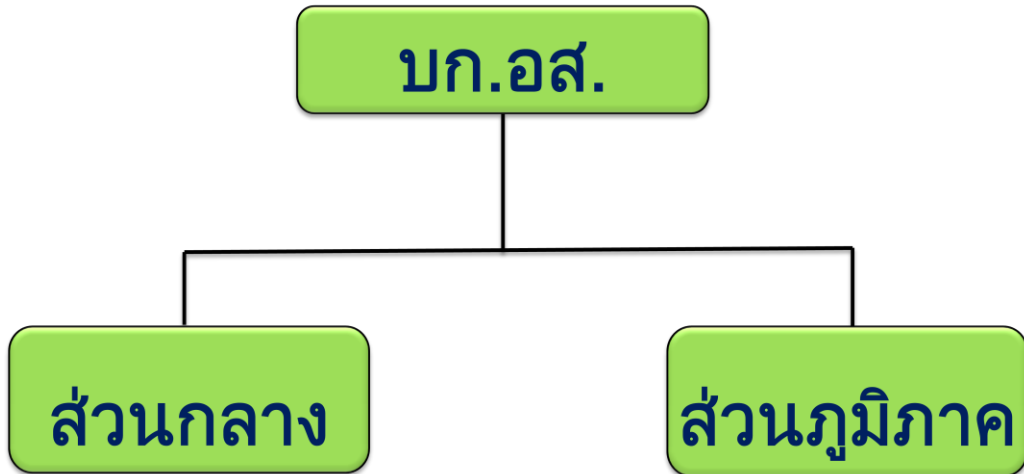
กฎกระทรวง ฉบับที่ ๒ (พ.ศ.๒๕๙๗) ข้อ ๒ กำหนดให้

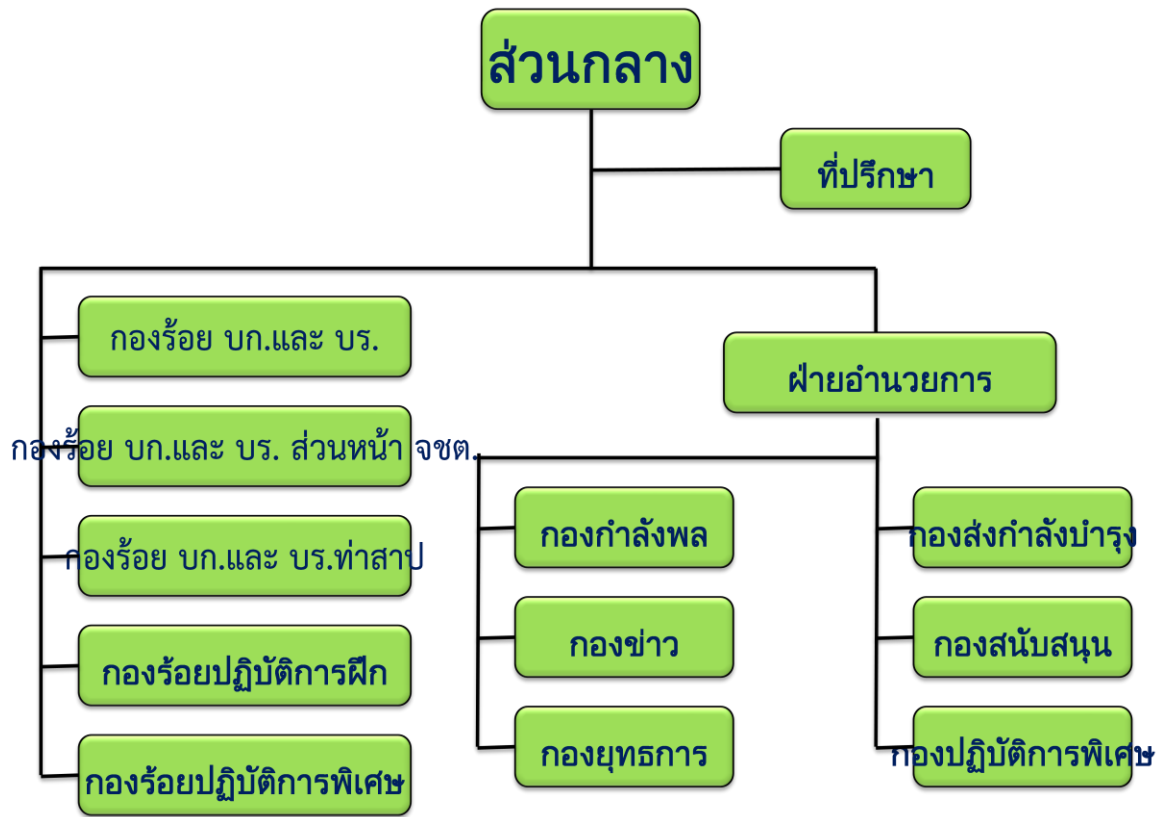
- รมว.มท. เป็นผู้บัญชาการ
- รมช.มท. เป็นรองผู้บัญชาการ
- ปมท. ,ร.ปมท.เป็นผู้ช่วยผู้บัญชาการ

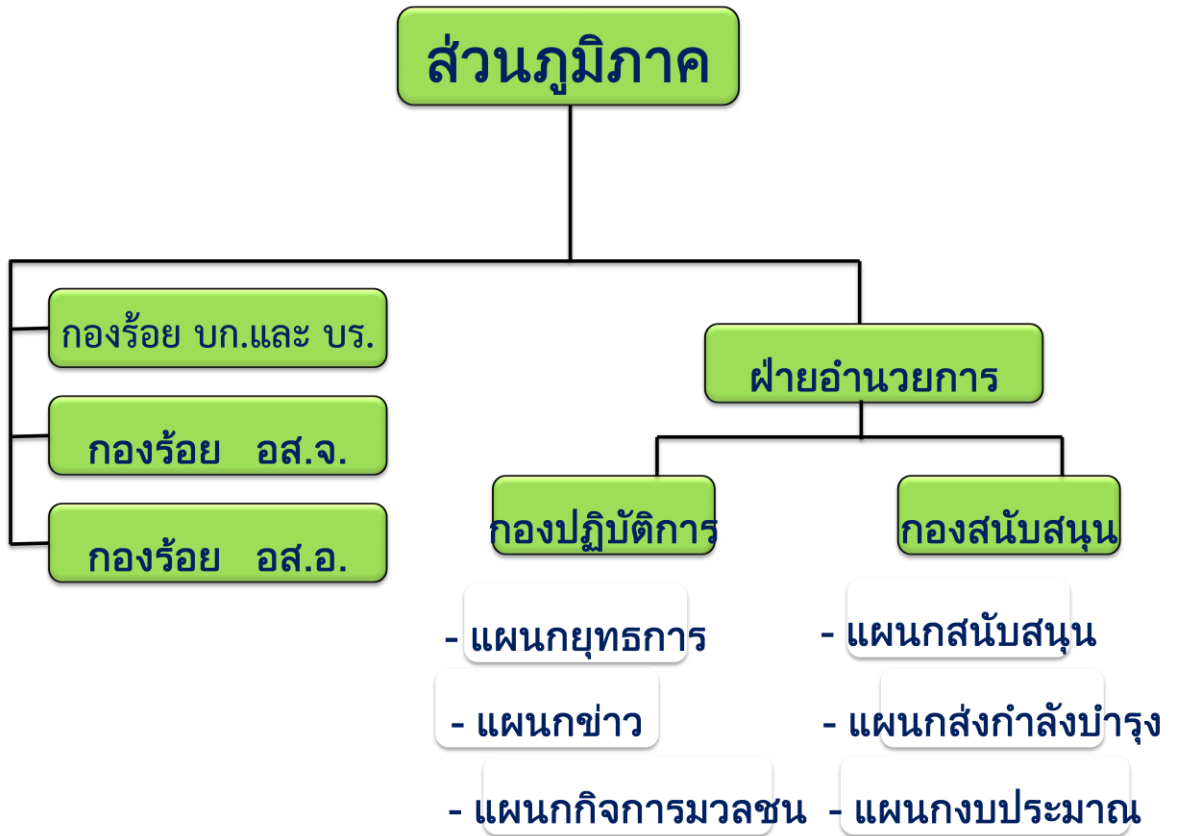
2. ส่วนภูมิภาค : กองบังคับการกองอาสารักษา ดินแดนจังหวัด (บก.อส.จ.)

- ผวจ. เป็นผู้บังคับการ
- รอง ผวจ. เป็นรองผู้บังคับการ
- ปจ. และ ผบก.ตร.จว.เป็นผู้ช่วยผู้บังคับการ
- นายอำเภอเป็นผู้บังคับกองร้อย

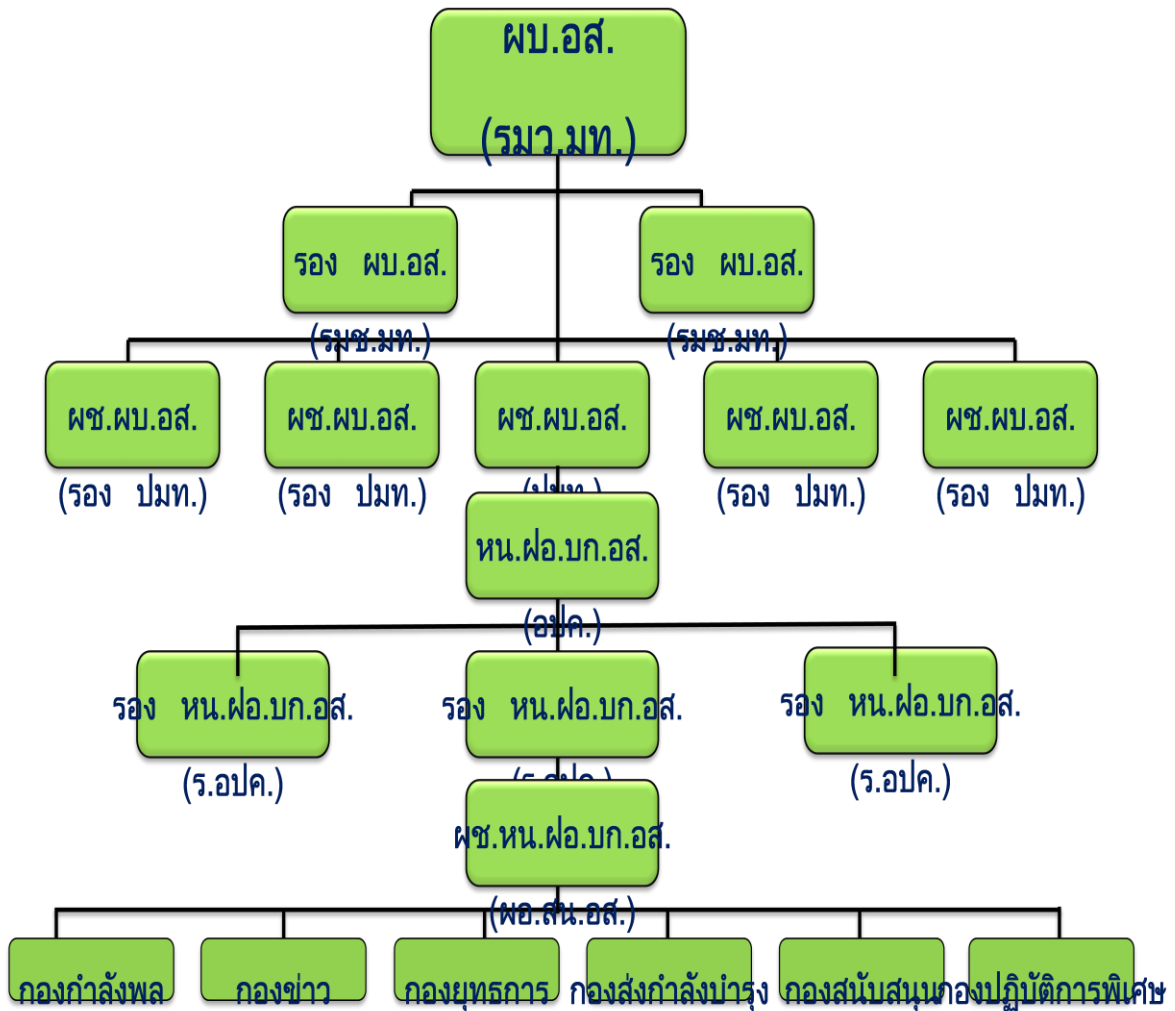
ผังการจัดกองบัญชาการกองอาสารักษาดินแดน



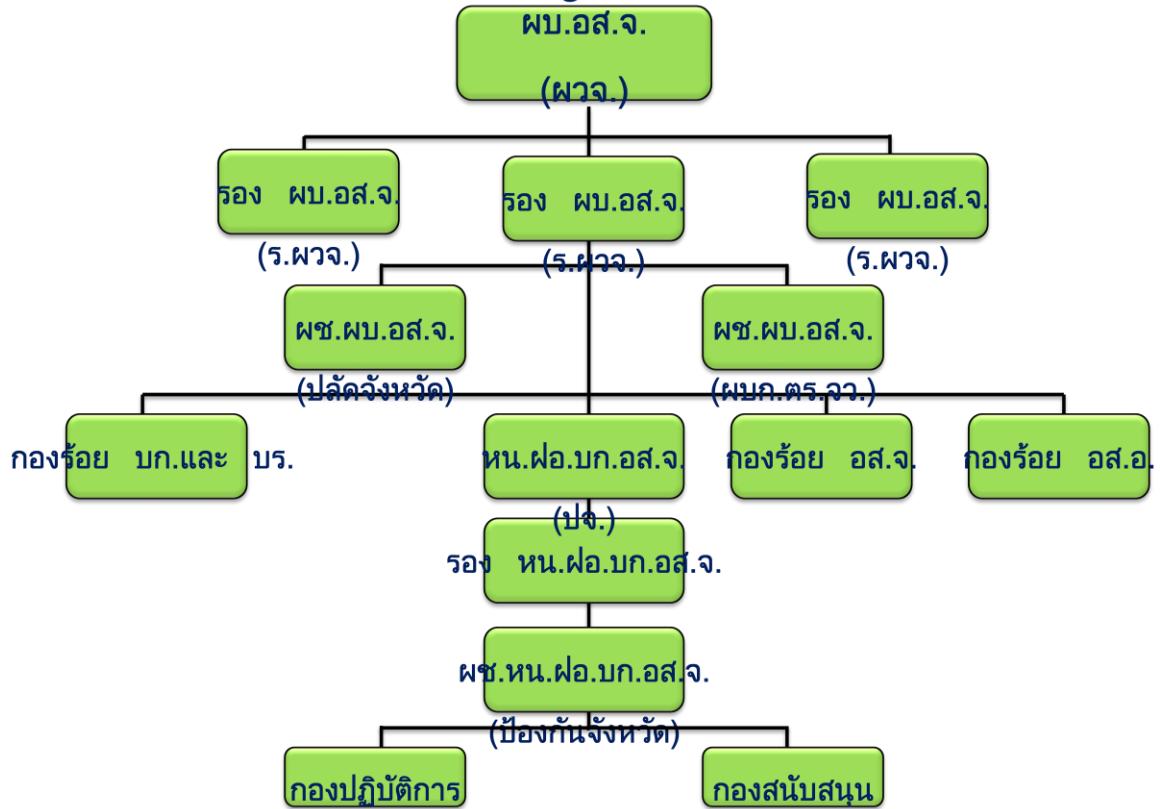




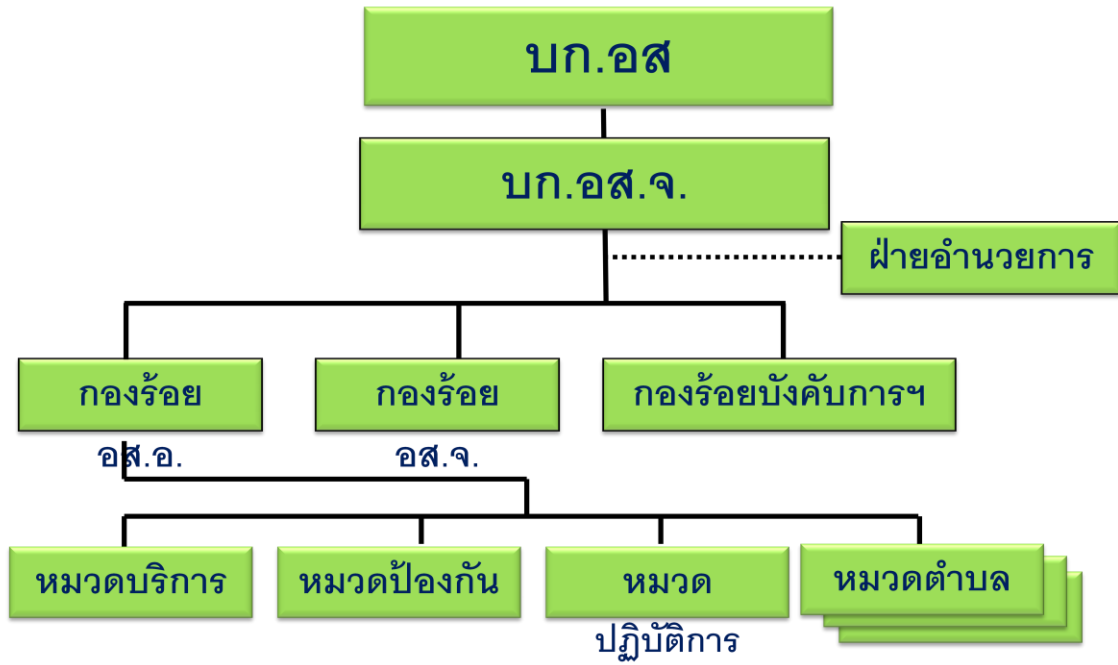
สายบังคับบัญชา บก.อส.



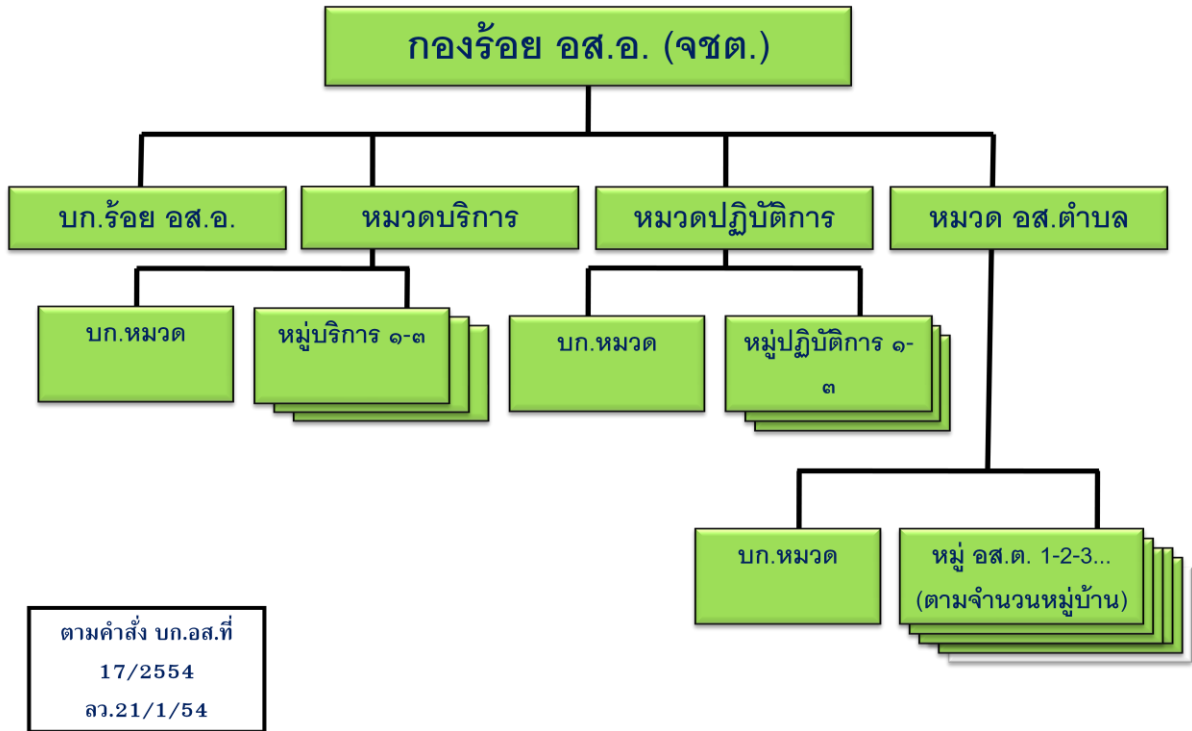
สายบังคับบัญชา บก.อส.จ.



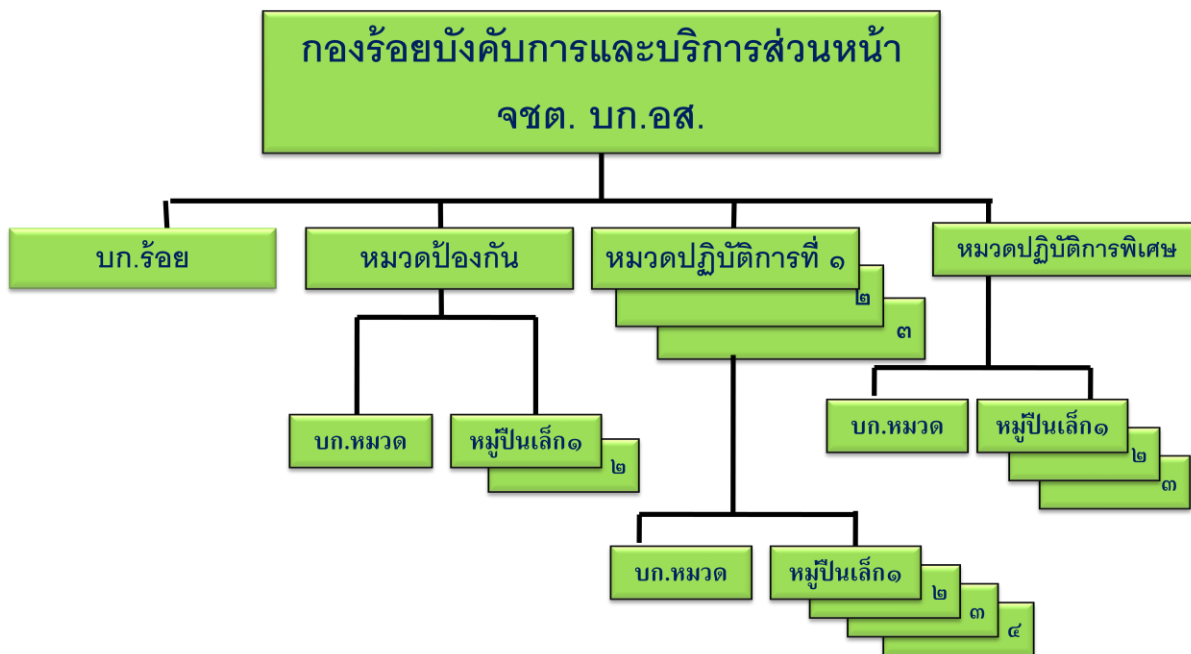
ผังการจัดกองบังคับการกองอาสารักษาดินแดนจังหวัด



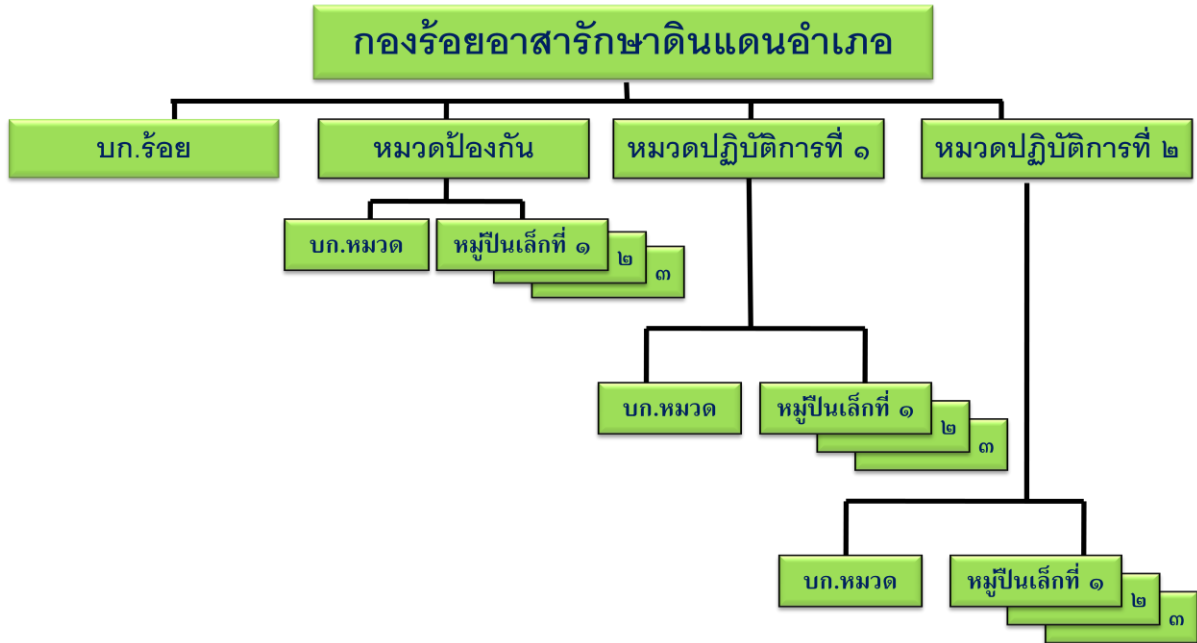
ผังการจัดโครงสร้างกองร้อยอาสารักษาดินแดนอำเภอ



ผังการจัดโครงสร้างกองร้อยบังคับการและบริการส่วนหน้า จชต. กองบัญชาการ
กองอาสารักษาดินแดน



ผังการจัดโครงสร้างกองร้อยอาสารักษาดินแดนอำเภอ
(เขตเมือง จชต.)



.....