

The background features a dark, textured green and brown color palette. In the center, a large black silhouette of a tree stands on a raised platform. Below the tree, a group of black silhouettes depicts people in various poses, some appearing to be in motion or engaged in an activity. A semi-transparent dark green rectangular box with a thin green border is centered horizontally, containing white Thai text.

# การปฏิบัติการในพื้นที่ส่วนหลัง

## ความมุ่งหมาย

- ✓ เพื่อทำความเข้าใจเกี่ยวกับเรื่องการจัดดินแดนในยามสงคราม
- ✓ เพื่อให้เข้าใจหลักพื้นฐานในการปฏิบัติการในพื้นที่ส่วนหลัง
- ✓ เพื่อให้ทราบการปฏิบัติของส่วนราชการพลเรือนในยามสงคราม

## ขอบเขตการบรรยาย

- ❖ กล่าวทั่วไป / กฎหมายที่เกี่ยวข้อง
- ❖ การจัดดินแดนในยามสงคราม
- ❖ การปฏิบัติการในพื้นที่ส่วนหลังของกองทัพภาค
- ❖ ภารกิจและบทบาท มทบ. ในการปฏิบัติในพื้นที่ส่วนหลัง
- ❖ บทบาทของส่วนราชการพลเรือนในการพิทักษ์พื้นที่ส่วนหลัง

# การปฏิบัติการในพื้นที่ส่วนหลัง

- รัฐธรรมนูญฯ
- พ.ร.บ. จัดระเบียบราชการกระทรวงกลาโหม พ.ศ. 2551
- พ.ร.บ. กฎอัยการศึก พ.ศ. 2457
- พ.ร.บ. การเกณฑ์ช่วยราชการทหาร พ.ศ. 2530
- พ.ร.ก. การบริหารราชการในสถานการณ์ฉุกเฉิน พ.ศ.2548
- พ.ร.บ.ป้องกันและบรรเทาสาธารณภัย พ.ศ. 2550

# พ.ร.บ.จัดระเบียบราชการ กท. พ.ศ.2551

มาตรา 10 กระทรวงกลาโหมมีส่วนราชการ ดังต่อไปนี้

- (1) สำนักงานรัฐมนตรี
- (2) สำนักงานปลัดกระทรวง
- (3) กองทัพอไทย
- (4) สถาบันเทคโนโลยีป้องกันประเทศ

# พ.ร.บ.จัดระเบียบราชการ กท. พ.ศ.2551

มาตรา 34 วรรค 1 ในกรณีที่มีความจำเป็นเพื่อการรบหรือ การสงคราม การปราบปรามการกบฏ ประกาศใช้กฎอัยการศึก ให้ รัฐมนตรีว่าการกระทรวงกลาโหม โดยความเห็นชอบของสภา กลาโหมมีอำนาจกำหนดหน่วยงาน แต่งตั้งเจ้าหน้าที่ทางทหารและ กำหนดอำนาจหน้าที่ของหน่วยงานและเจ้าหน้าที่ทางทหารได้ตาม ความเหมาะสมแก่การปฏิบัติภารกิจ

# พ.ร.บ.จัดระเบียบราชการ กท. พ.ศ.2551

มาตรา 34 วรรค 2 เมื่อการรบหรือการสงคราม หรือการปราบปรามการกบฏสิ้นสุดลงหรือมีการยกเลิกประกาศกฎอัยการศึก ให้รัฐมนตรีว่าการกระทรวงกลาโหม โดยความเห็นชอบของสภากลาโหมพิจารณาสั่งยกเลิกหน่วยงานและเจ้าหน้าที่ทางทหารที่ได้กำหนด หรือแต่งตั้งตามวรรคหนึ่ง

## พ.ร.บ.กฏอัยการศึก พุทธศักราช 2457

มาตรา 4 เมื่อมีสงครามหรือจลาจลขึ้น ณ แห่งใดให้ผู้บังคับบัญชาทหาร ณ ที่นั้น ซึ่งมีกำลังอยู่ใต้บังคับไม่น้อยกว่าหนึ่งกองพัน หรือเป็นผู้บังคับบัญชาในป้อมหรือที่มั่นอย่างใด ๆ ของทหารมีอำนาจประกาศใช้กฏอัยการศึก เฉพาะในเขตอำนาจหน้าที่ของกองทหารนั้นได้ แต่จะต้องรีบรายงานให้รัฐบาลทราบโดยเร็วที่สุด



# พ.ร.บ.กฏอัยการศึก พุทธศักราช 2457

มาตรา 6 ในเขตที่ประกาศใช้กฏอัยการศึก ให้เจ้าหน้าที่ฝ่ายทหาร มีอำนาจเหนือเจ้าหน้าที่ฝ่ายพลเรือนในส่วนที่เกี่ยวกับการ ยุทธ การระงับปราบปราม หรือการรักษาความสงบเรียบร้อย และเจ้าหน้าที่ฝ่ายพลเรือนต้องปฏิบัติตามความต้องการของ  
เจ้าหน้าที่ฝ่ายทหาร

# พ.ร.บ.กฏอัยการศึก พุทธศักราช 2457

มาตรา 8 เมื่อประกาศใช้กฏอัยการศึกในตำบลใด เมืองใด มณฑลใด เจ้าหน้าที่ฝ่ายทหาร มีอำนาจเต็มที่จะตรวจค้น ที่จะเกณฑ์ ที่จะห้าม ที่จะยึด ที่จะเข้าอาศัย ที่จะทำลาย หรือ เปลี่ยนแปลงสถานที่ และที่จะจับได้

## พ.ร.บ.กฏอัยการศึก พุทธศักราช 2457

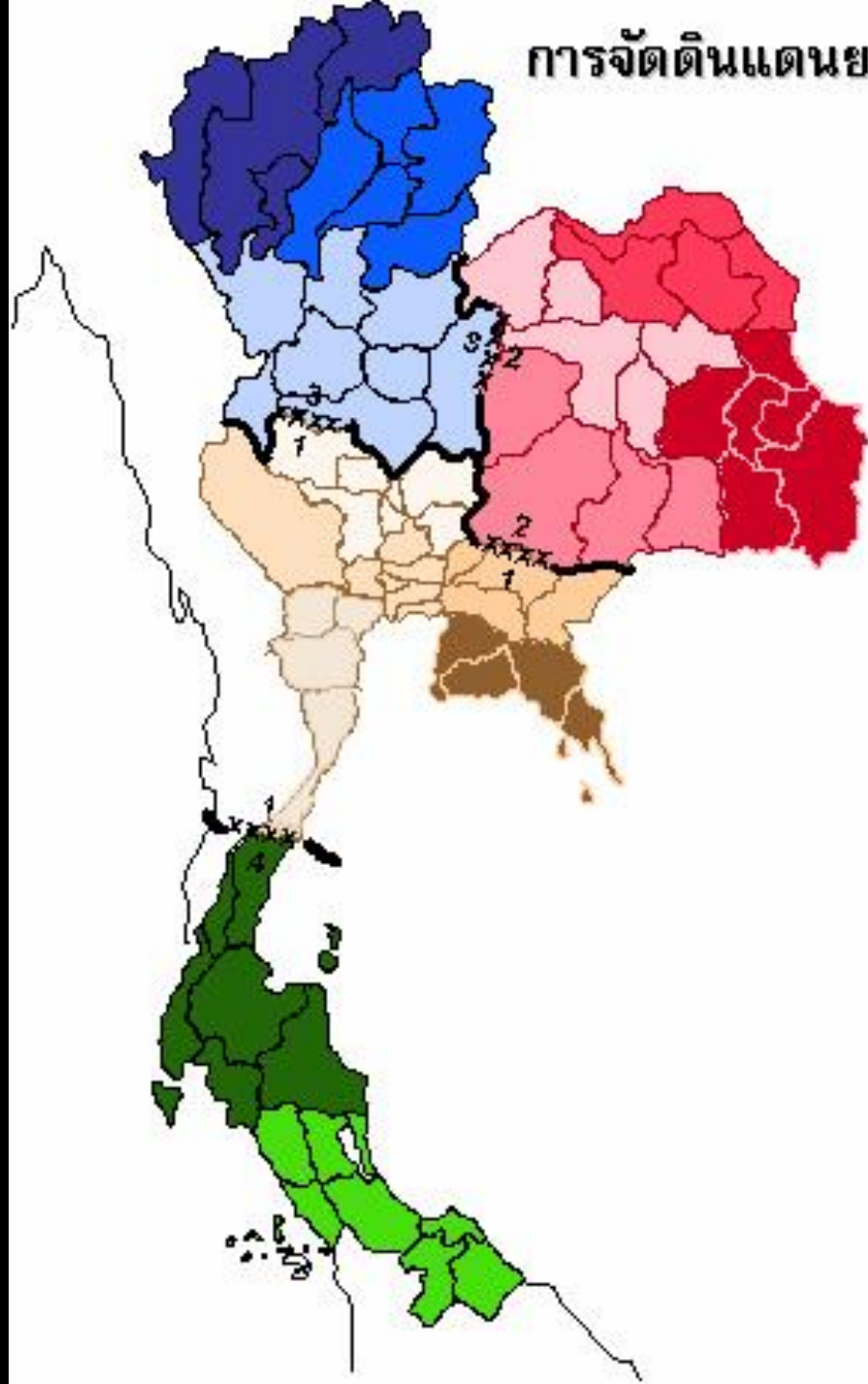
มาตรา 16 ความเสียหายซึ่งอาจบังเกิดขึ้นอย่างหนึ่งอย่างใด ในเรื่องอำนาจของเจ้าหน้าที่ฝ่ายทหาร บุคคล หรือ บริษัทใดๆ จะ ร้องขอค่าเสียหายหรือค่าปรับอย่างหนึ่งอย่างใด แก่เจ้าหน้าที่ฝ่าย ทหารไม่ได้เลย

# พ.ร.บ.จัดระเบียบราชการ กท. พ.ศ.2551

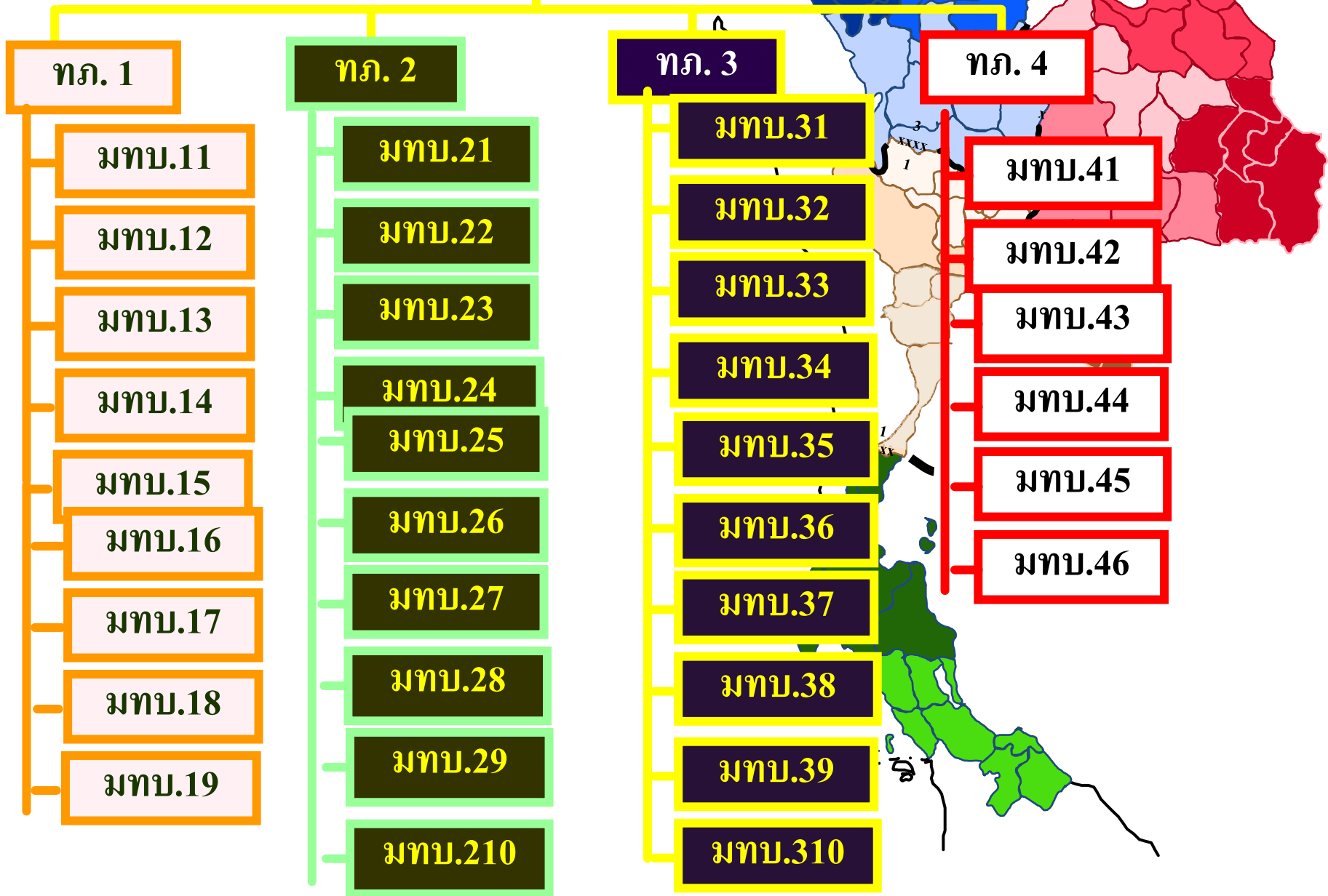
มาตรา 34 วรรค 3 เพื่อประโยชน์ในการปฏิบัติตามอำนาจหน้าที่ตามวรรคหนึ่ง รัฐมนตรีว่าการกระทรวงกลาโหมโดยความเห็นชอบของสภากลาโหมมีอำนาจกำหนดพื้นที่ที่จำเป็นต่อการปฏิบัติการทางทหาร

1. เป็นยุทธบริเวณ
2. กำหนดพื้นที่ส่วนที่เหลือเป็นเขตภายใน

# การจัดดินแดนยามปกติ



**ทบ.**



## การจัดดินแดนยามสงคราม

- การกำหนดขอบเขตดินแดนภายในและ/หรือภายนอกประเทศ ในภาวะที่เกิดหรือใกล้จะเกิดสงคราม
- เพื่อให้ทหารได้ใช้อำนาจในการจัดระเบียบและปกครอง บังคับบัญชา อย่างเป็นเอกภาพ
- ลดความเสียหายอันจะเกิดจากการปฏิบัติการยุทธ์และภัย สงครามให้เหลือน้อยที่สุด

## การจัดดินแดนยามสงคราม

- ❖ เป็นการแบ่งมอบความรับผิดชอบพื้นที่ระหว่างหน่วยรบ หน่วยสนับสนุนการรบ และหน่วยสนับสนุนการช่วยรบ
- ❖ เพื่อปลดปล่อยความรับผิดชอบพื้นที่สำหรับหน่วยรบ ให้เหลือน้อยที่สุด ขณะเดียวกันก็ให้มีพื้นที่ดำเนินกลยุทธ์อย่างเพียงพอ
- ❖ เป็นการมอบความรับผิดชอบในการระวังป้องกันเขตหลังให้กับหน่วยสนับสนุนการช่วยรบ



## การจัดดินแดนยามสงคราม

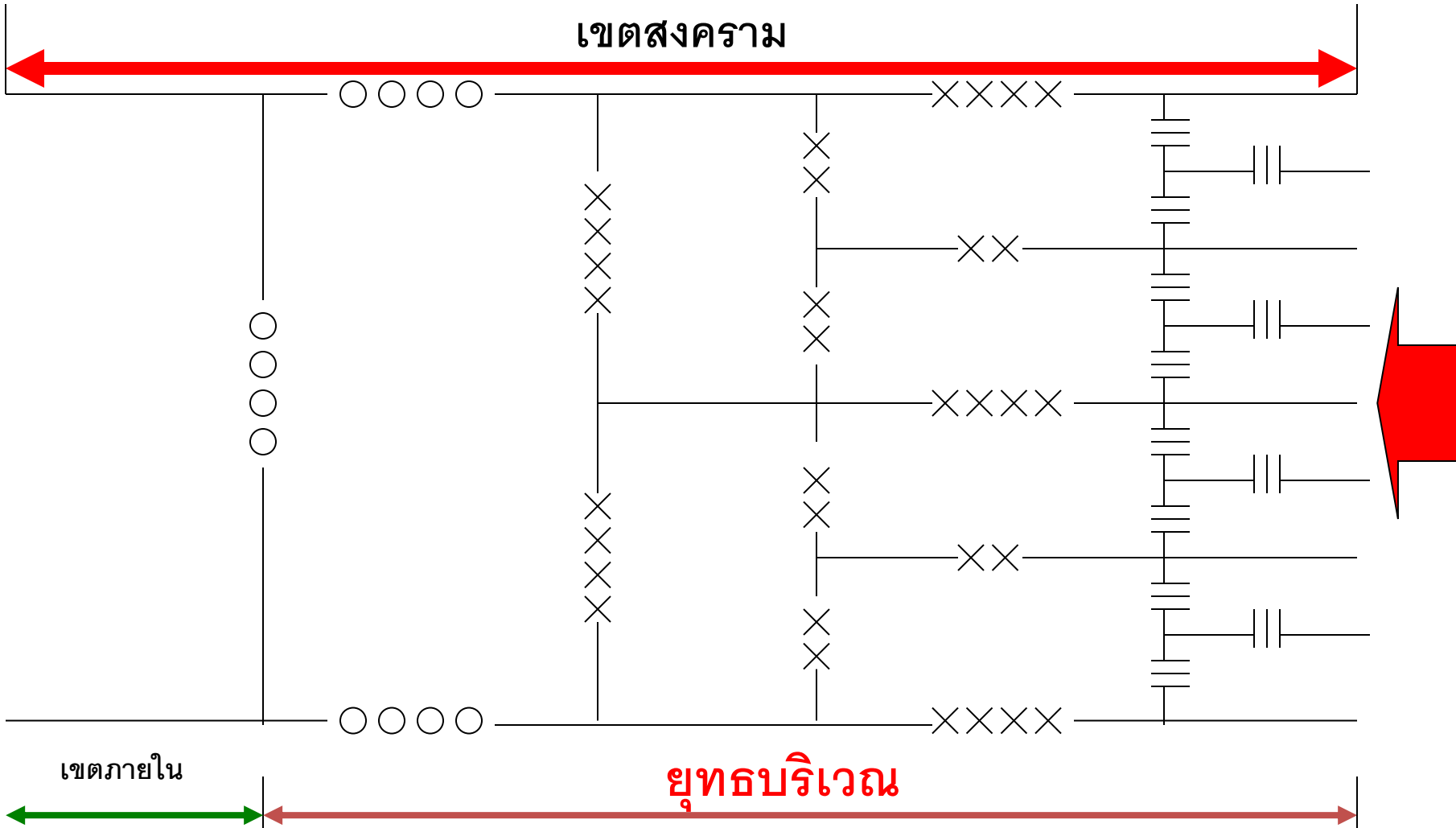
☐ ในภาวะสงคราม รมว.กท. โดยความเห็นชอบของสภากลาโหม จะกำหนด พื้นที่ยุทธบริเวณ ขึ้นและแต่งตั้ง ผบ.ยุทธบริเวณ

### เขตสงคราม

\* ยุทธบริเวณ

\* เขตภายใน

# การจัดดินแดนในยามสงคราม



## การจัดดินแดนยามสงคราม

- **ยุทธบริเวณ** ดินแดนส่วนหนึ่งของเขตสงครามที่จำเป็นต่อการปฏิบัติการรบ การสนับสนุนการรบ และการสนับสนุนการช่วยรบ แบ่งออกเป็น **เขตหน้า** และ **เขตหลัง**
- **เขตภายใน** พื้นที่ที่อยู่นอกเขตการทำสงคราม ไม่กระทบจากการรบ เป็นแหล่งทรัพยากร โรงงานและแหล่งผลิต สำหรับเป็นฐานส่งกำลังบำรุง เพื่อสนับสนุนการปฏิบัติในยุทธบริเวณ

# การจัดดินแดนยามสงคราม

## ➤ ยุทธบริเวณ

เขตหน้า พื้นที่ส่วนหนึ่งของยุทธบริเวณ ตั้งแต่แนวหน้าของกำลังทหารฝ่ายเราที่เผชิญหน้าข้าศึก ลึกลงมาจนถึงเส้นเขตหลังของกองทัพภาค เป็นพื้นที่สำหรับหน่วยรบใช้ดำเนินกลยุทธ์ มีหน่วยสนับสนุนการรบ และหน่วยสนับสนุนทางการช่วยรบตามความจำเป็น

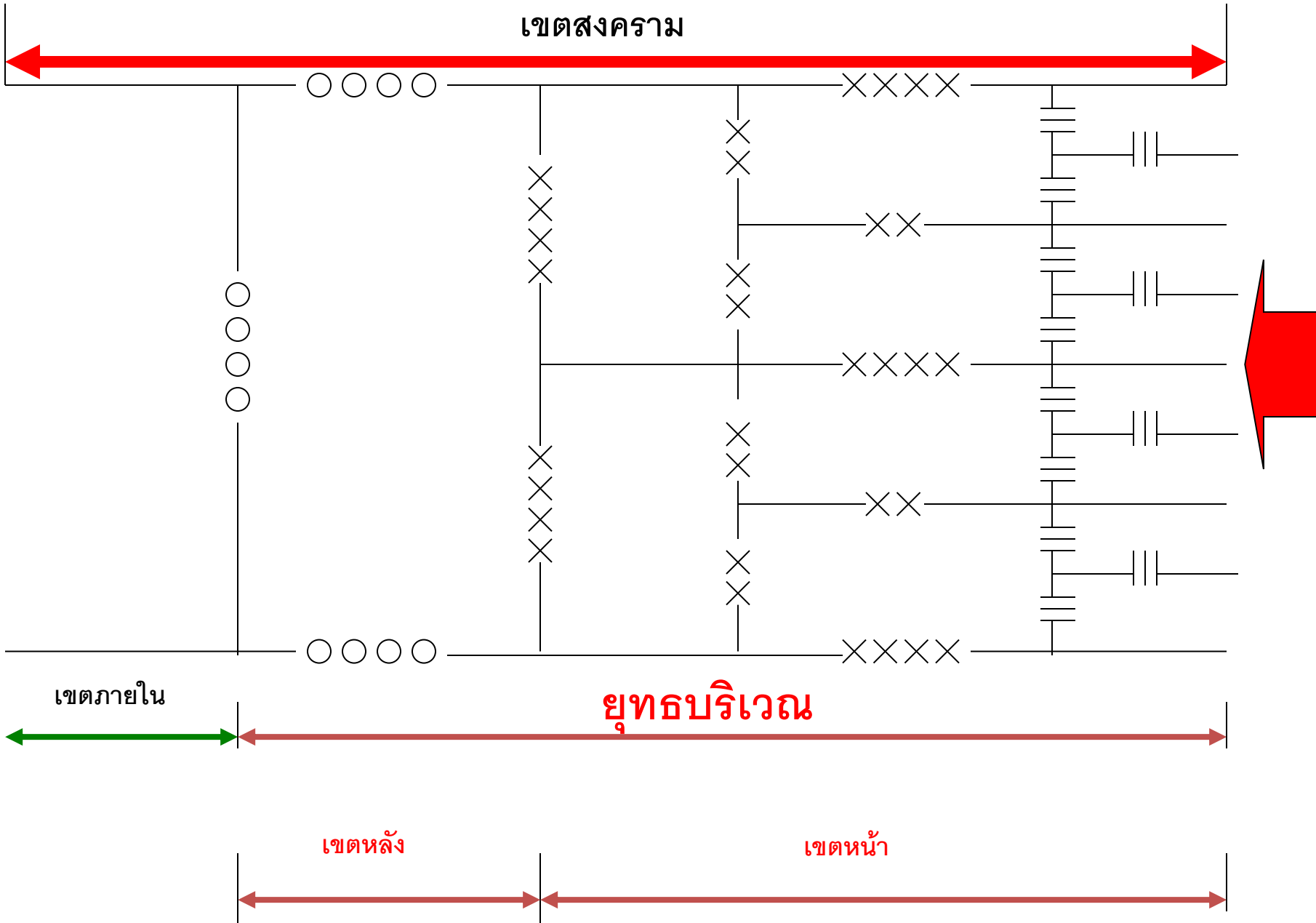
# การจัดดินแดนยามสงคราม

## ➤ ยุทธบริเวณ

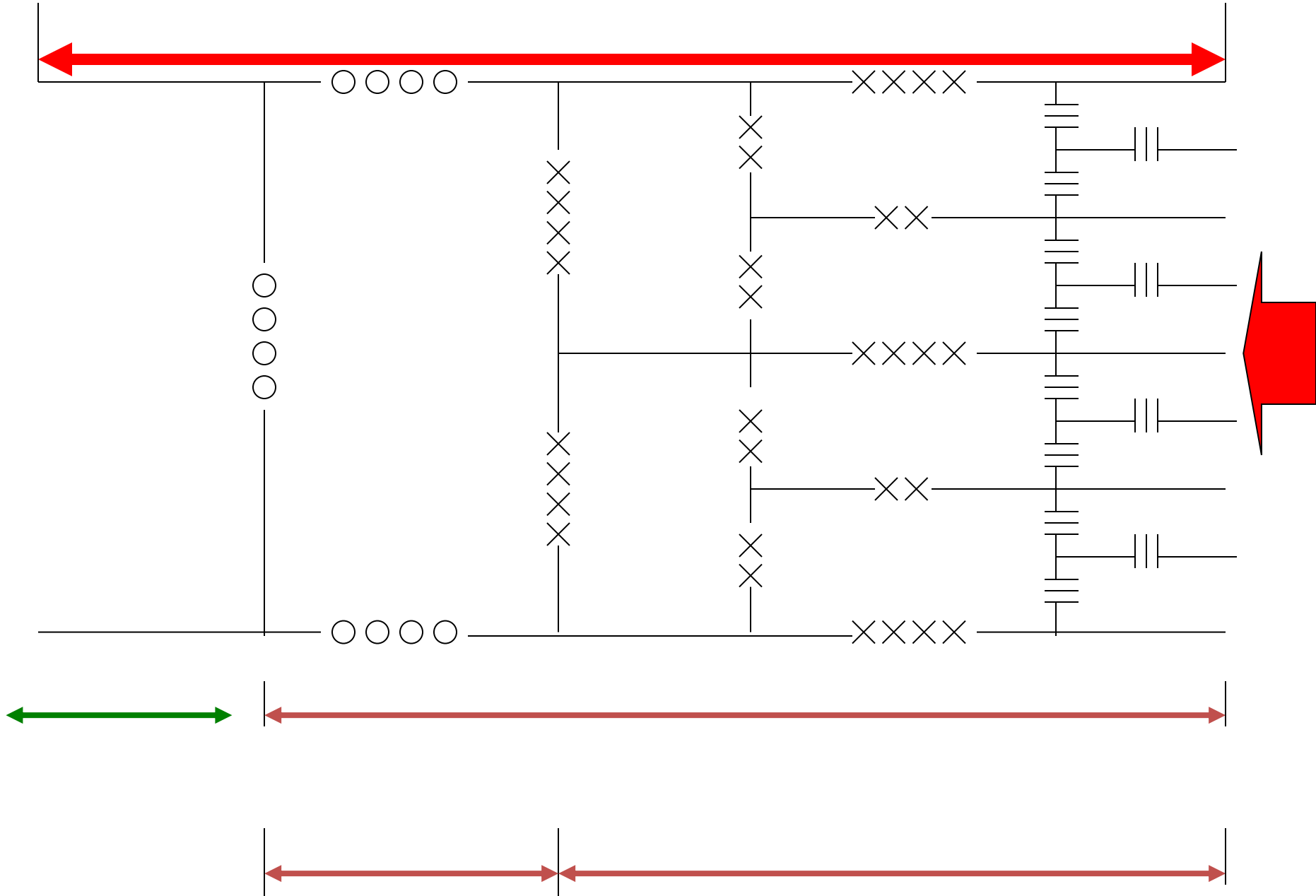
เขตหลัง พื้นที่ยุทธบริเวณที่เหลือ จากเส้นเขตหลังของเขตหน้าจนถึงเส้นเขตหลังของยุทธบริเวณ ประกอบด้วยเส้นทางคมนาคม ที่ตั้งทางการส่งกำลังบำรุง กำลังกองหนุน และสิ่งอำนวยความสะดวก เพื่อให้การสนับสนุนหน่วยในเขตหน้า

เส้นเขตหลัง เส้นที่แบ่งความรับผิดชอบพื้นที่ระหว่างส่วนกำลังรบกับส่วนสนับสนุนทางการช่วยรบ

# การจัดดินแดนในยามสงคราม

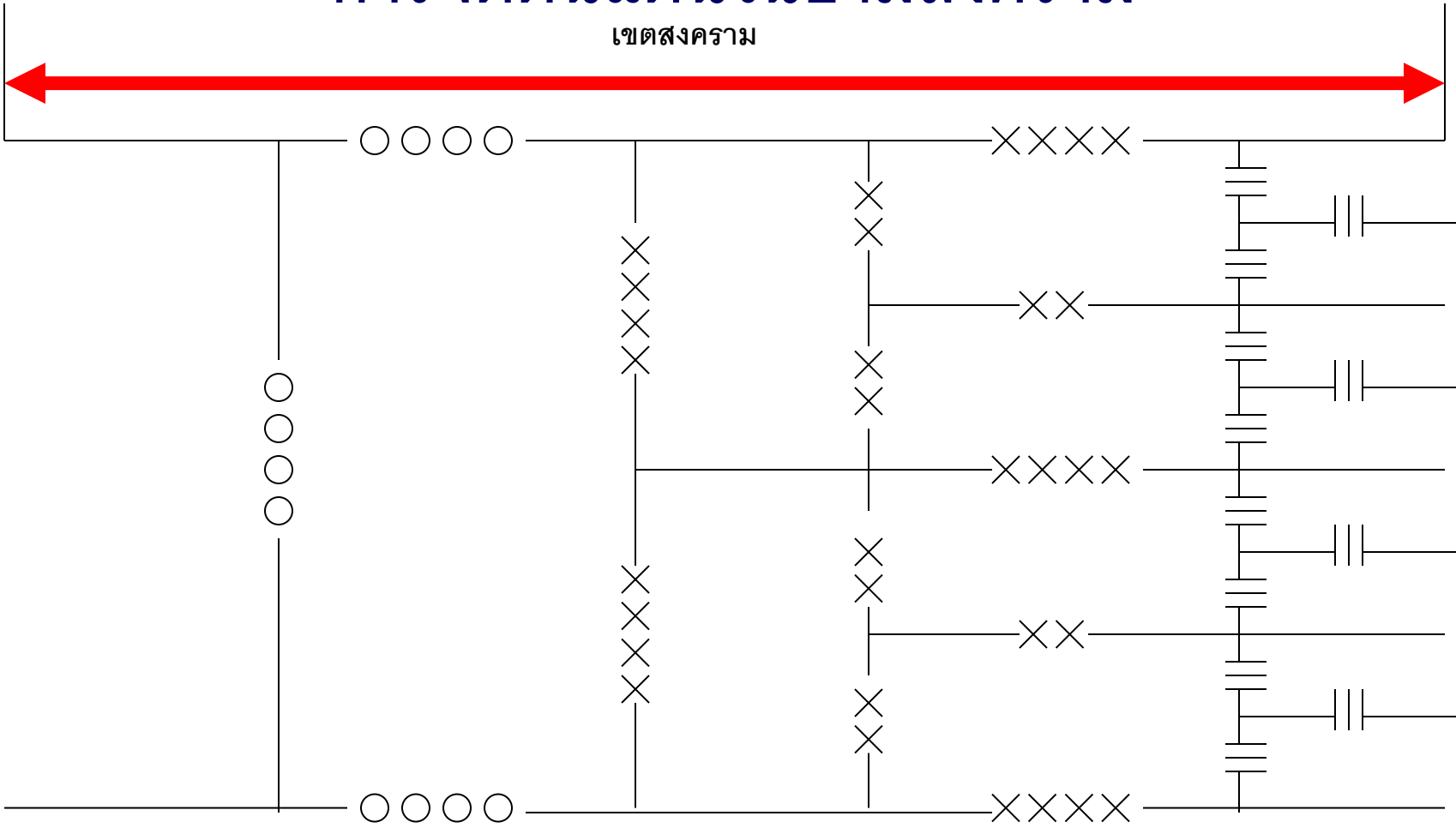


# การจัดดินแดนในยามสงคราม



# การจัดดินแดนในยามสงคราม

เขตสงคราม

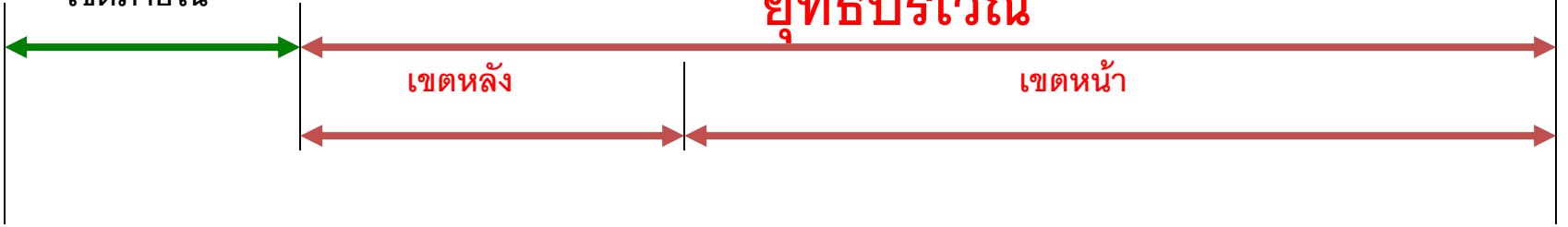


เขตภายใน

ยุทธบริเวณ

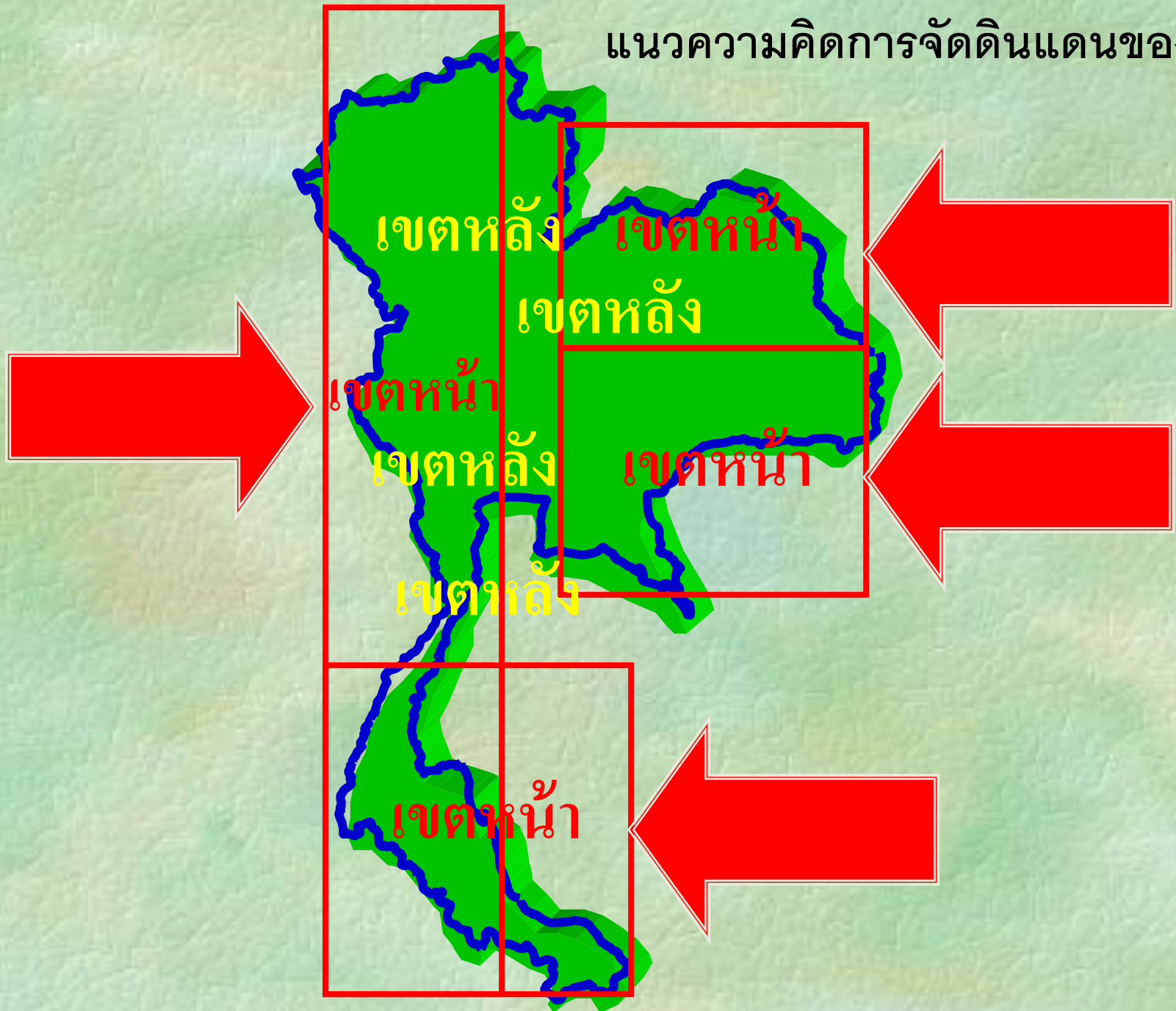
เขตหลัง

เขตหน้า





# แนวความคิดการจัดดินแดนของไทย



# การปฏิบัติการในพื้นที่ส่วนหลัง

## กองทัพภาค



# การปฏิบัติการในพื้นที่ส่วนหลัง

## ความหมาย

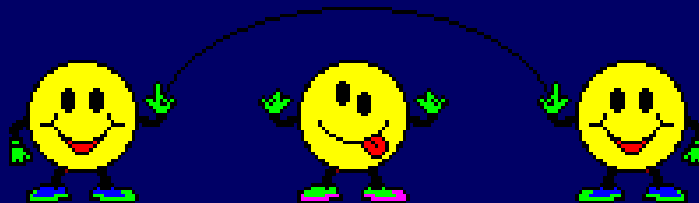
- การปฏิบัติการต่าง ๆ เพื่อให้กิจกรรมในพื้นที่ส่วนหลังสามารถ ดำเนินไปได้อย่างสอดคล้อง และ ต่อเนื่อง
- รวมถึงการ ควบคุมความเสียหาย เป็นพื้นที่
- ดำเนินการโดย ทุกหน่วย ( หน่วยรบ , หน่วย สสค. , หน่วยสสช. , หน่วยพลเรือนที่ปกครองในพื้นที่ )



# การปฏิบัติการในพื้นที่ส่วนหลัง

## ความมุ่งหมาย 3 ประการ

1. ป้องกันและคุ้มครองแหล่งทรัพยากร
2. ขวัญและกำลังใจของประชาชน
3. ดำรงความหนุนเนื่องในการป้องกันประเทศ



# การปฏิบัติการในพื้นที่ส่วนหลังของกองทัพภาค

## พันธกิจ

1. การจัดการพื้นที่
2. การระวังป้องกัน
3. การดำรงสถานภาพ
4. การเคลื่อนย้าย

การควบคุม  
ความเสียหาย  
เป็นพื้นที่

# ศูนย์ปฏิบัติการในพื้นที่ส่วนหลัง(ศป.พล.)

กองบังคับการ

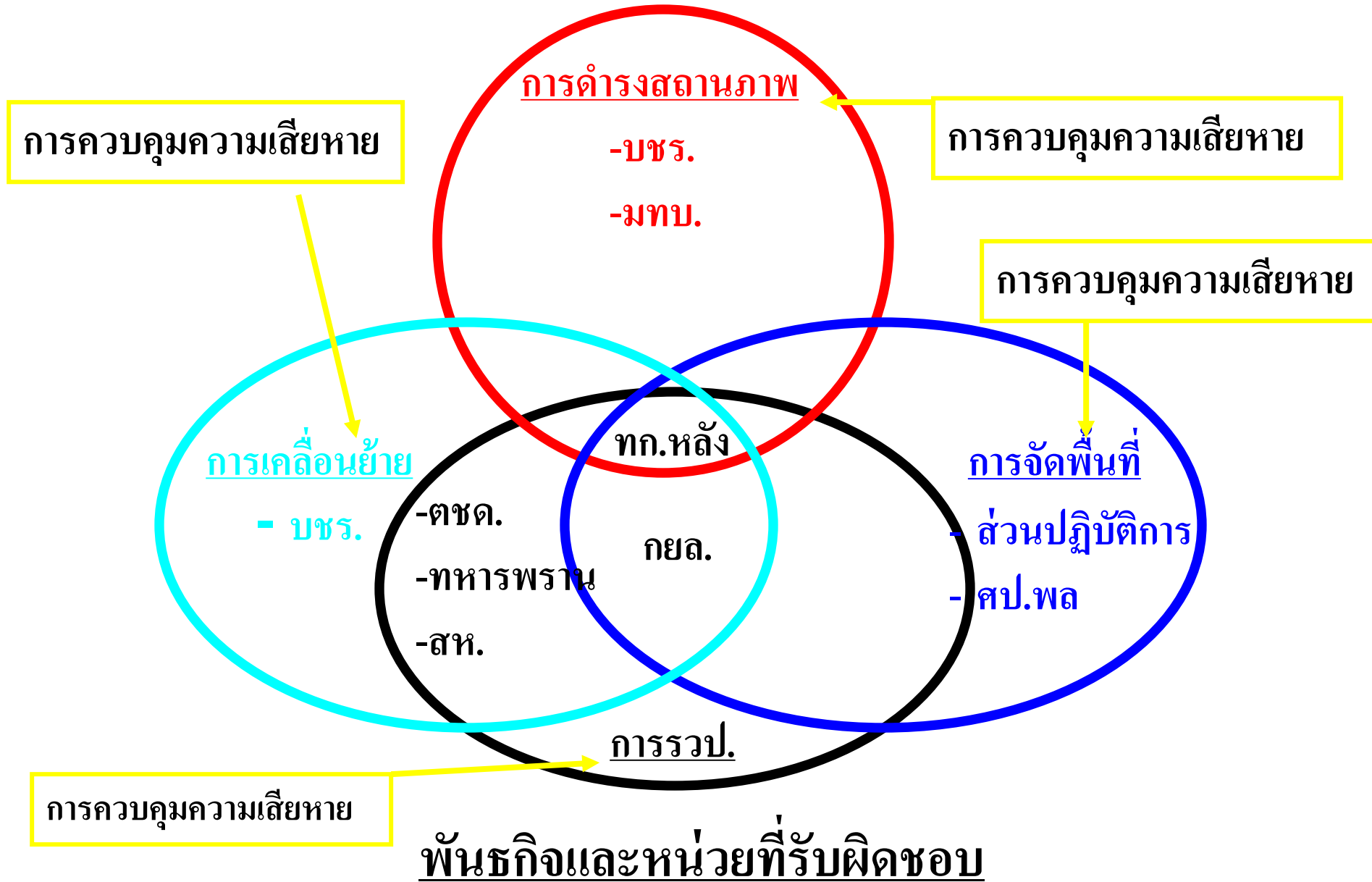
ฝ่ายปฏิบัติการ

ฝ่ายแผน

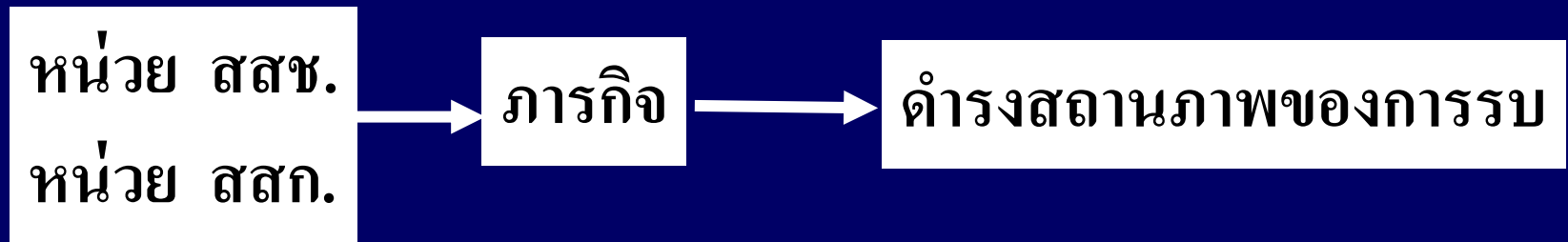
ฝ่ายป้องกันฐาน และ  
ควบคุมความเสียหาย  
เป็นพื้นที่

**\*\* ศป.พล. ไม่มีในอัตราของ ทภ. แต่อาจให้ มทบ. ปฏิบัติ  
ผบ.ทบ./มทภ. แต่งตั้ง ผบ.มทบ.ปฏิบัติเป็น ผบ.ศป.พล.**

# การปฏิบัติการในพื้นที่ส่วนหลัง



# การดำรงสถานภาพ



- การประสานงานด้านบริหารและสั่งกำลังบำรุง
- **ความสำเร็จในการดำรงสถานภาพคือ การสร้างอำนาจกำลังรบ  
ณ เวลาและสถานที่ที่มีผลแตกหัก**
- ดำรงรักษาและสนับสนุนเรื่อง กพ. และระบบอาวุธ
- ถือเป็นหัวใจของการปฏิบัติการในพื้นที่ส่วนหลัง



# การเคลื่อนย้าย



ความเร่งด่วน กับการเคลื่อนย้ายทางยุทธวิธี

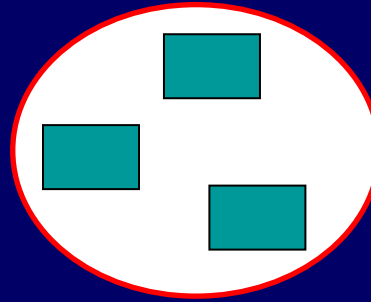
# การจัดการพื้นที่

ความรับผิดชอบ ทก.หลัง



หลักการ การวางแผน / การควบคุมเป็นแบบรวมการ

# การปฏิบัติเกี่ยวกับการจัดการพื้นที่

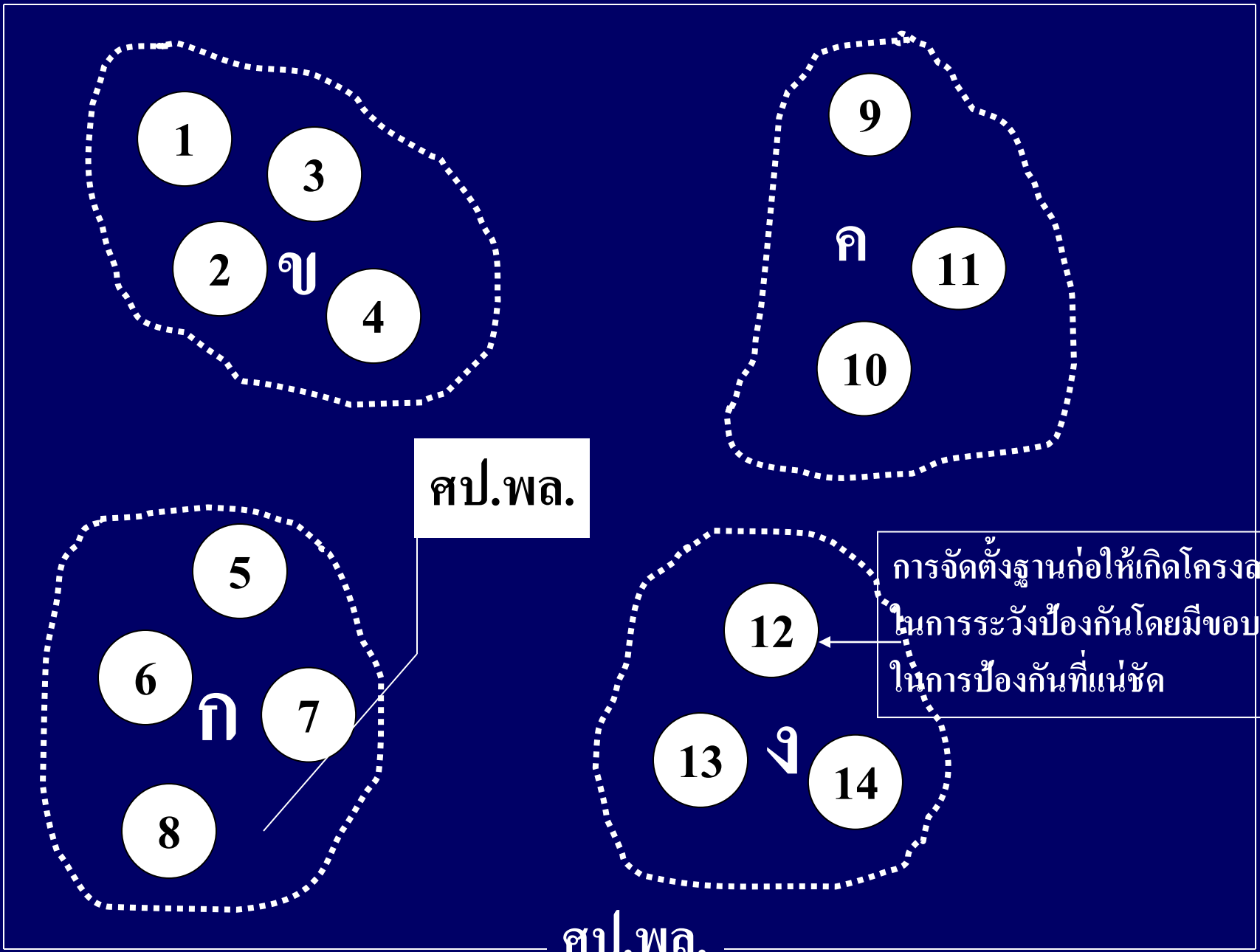


## ข้อพิจารณา

- ร่วมมือในการ รวบ.
- สนับสนุนซึ่งกันและกัน
- ใช้ทรัพยากรเพิ่มความ  
แข็งแกร่งให้กับที่ตั้ง
- บางหน่วยไม่เข้าที่ตั้งร่วมกับ  
กับหน่วยอื่น

- จัดตั้งเป็นฐาน
- มีขอบเขตการระวังป้องกัน
- มีช่องทางเข้าออก
- ง่ายในการควบคุม

**\*\*พลเรือนจัดตั้งเป็นพื้นที่ระวังป้องกัน**



ศป.พล.

การจัดตั้งฐานก่อให้เกิดโครงสร้าง  
ในการระวังป้องกันโดยมีขอบเขต  
ในการป้องกันที่แน่ชัด

ศป.พล.

การจัดรวมฐาน เป็นกลุ่มฐานก่อให้เกิดโครงสร้างการควบคุมอำนาจการในการระวังป้องกัน

# กลุ่มฐานปฏิบัติการ

กำหนดตามความต้องการ

-เลือกฐาน ที่ติดต่อกับฐานอื่นได้

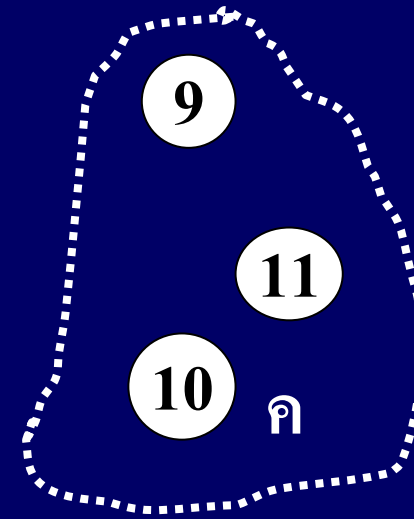
-ฐานอยู่ภายใต้การ ควบคุมของ  
ผบ.กลุ่มฐาน

-แนวความคิด ฝ่ายพลเรือน

เช่นเดียวกัน เรียกว่า

“พื้นที่ระวางป้องกัน,กลุ่มระวาง  
ป้องกัน”

กลุ่มฐานทำให้สายการ บช.ของ  
ผบ.ปฏิบัติการในพื้นที่ส่วนหลังมีประสิทธิภาพ



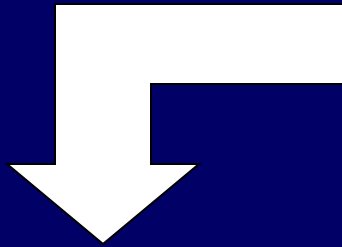
- หน่วยรวมตัวกันเป็นฐาน-กลุ่มฐาน  
ก่อให้เกิด

1. โครงสร้าง การควบคุม/

บังคับบัญชาในการระวางป้องกัน

2. ง่ายต่อการจัดพื้นที่/การควบคุม

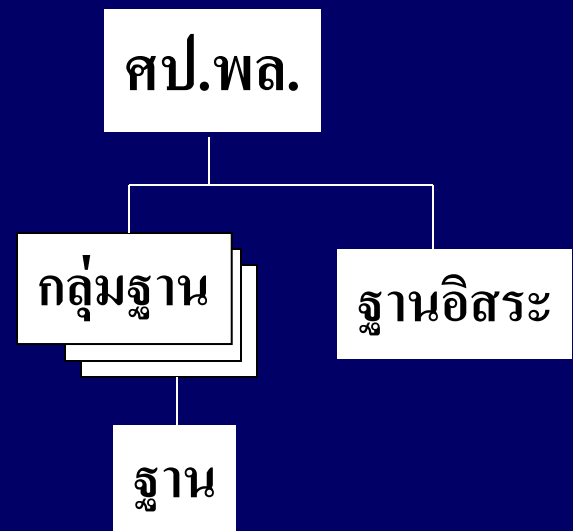
# ลักษณะของกลุ่มฐาน



- ไม่มีการกำหนดขอบเขต/ช่องทางเข้าออก
- ขึ้นอยู่กับการ สน.ซึ่งกันและกันเพื่อ รวป.
- เป็นที่บัญชาการของฐาน
- เป็นช่องทางผ่านของการรายงาน/ข่าวสาร

ผบ.กลุ่มฐาน มีความรับผิดชอบ

- เตรียมแผนป้องกันกลุ่มฐาน
- ประสานการ สน.ซึ่งกันและกันของฐาน
- ประกาศสภาพภัยคุกคามของ กลุ่มฐาน
- ประสานงานการ ป/บ ของ กตต.ของ ทภ.
- จัดตั้งศูนย์ปฏิบัติการของกลุ่มฐาน



# การระวังป้องกัน

- ความเข้าใจเกี่ยวกับภัยคุกคาม และ การจัดทำ IPB จะทำให้ การ รวบ. เกิดประสิทธิภาพ
- สห. / ทพ. จะทำการ ลว.รอบกลุ่มฐาน เพื่อค้นหาและสู้รบ กับภัยคุกคาม



# กำลังในพื้นที่ส่วนหลัง

## 1. กำลังรบหลัก

- ทหารประจำการ/กสร. (บรรจุหน่วยทหาร)
- กยล. (ขนาดไม่เกิน กรม ร.)

## 2. กำลังประจำถิ่น

- ร้อย.ร./ร้อย.สท. ของ มทบ./ลัสดี
- อส.ทพ.
- ตชด./นปพ./อส.

## 3. กำลังประชาชน

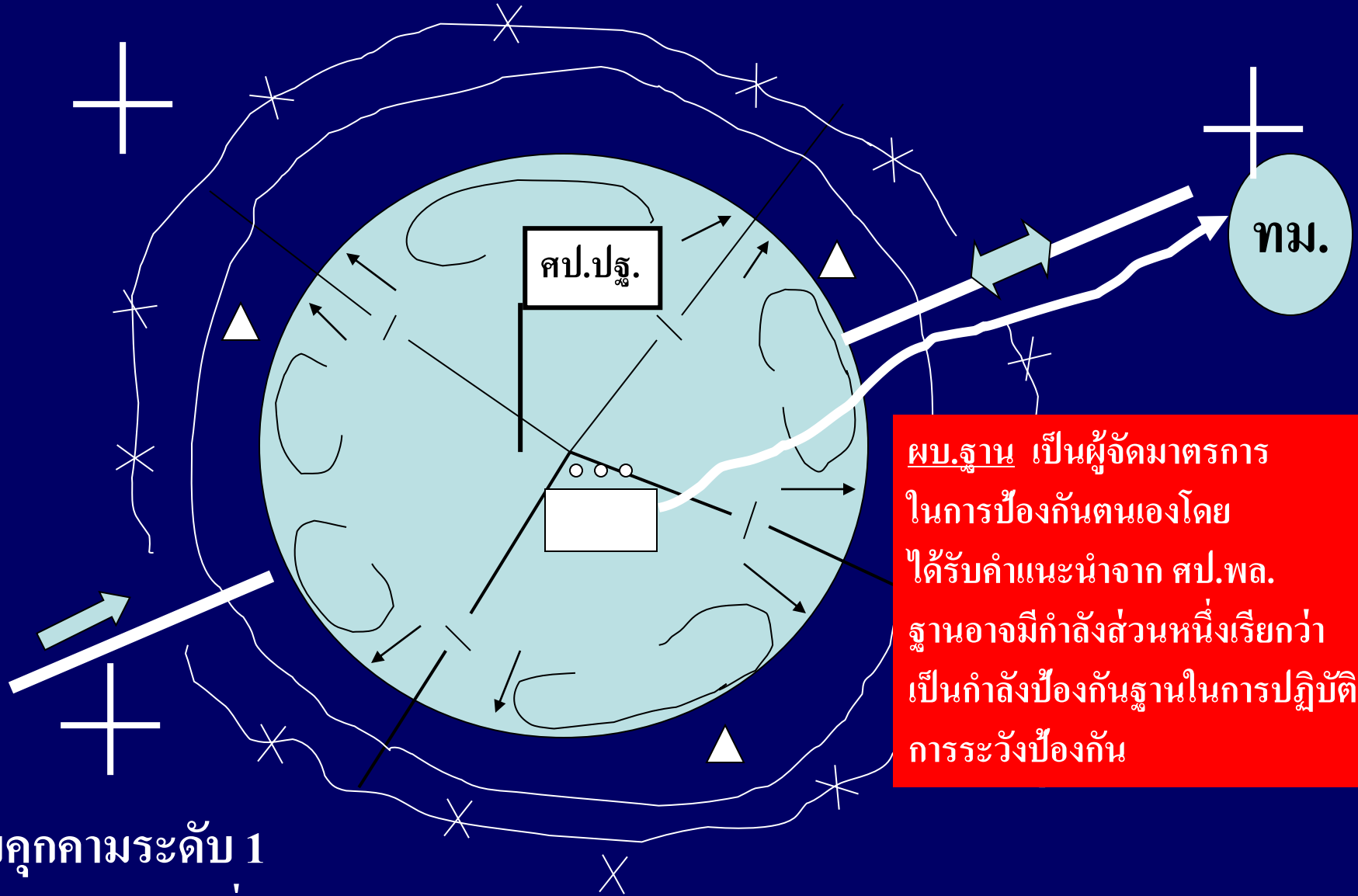
- อพป./ลส.ชบ./ชรบ./อรบ./อปพร.



# การป้องกันฐาน

## หลักการ หลีกเลียงการตรวจพบ

### ขีดความสามารถในการป้องกันตนเอง



ผบ.ฐาน เป็นผู้จัดมาตรการในการป้องกันตนเองโดยได้รับคำแนะนำจาก ศป.พล. ฐานอาจมีกำลังส่วนหนึ่งเรียกว่าเป็นกำลังป้องกันฐานในการปฏิบัติการระวังป้องกัน

ภัยคุกคามระดับ 1

เป็นภัยคุกคามที่สามารถเอาชนะด้วยมาตรการป้องกันตนเองของฐาน/กลุ่มฐาน

# การป้องกันฐาน

ทก.หลัง

## ศูนย์ปฏิบัติการของกลุ่มฐานปฏิบัติการ

อำนาจการในการระวังป้องกันกลุ่มฐานของตนเอง โดยการตั้งการต่อฐาน อื่นๆ ให้เข้าช่วยเหลือฐานที่ถูกคุกคาม ซึ่งเป็นไปในลักษณะของการสนับสนุนซึ่งกันและกัน

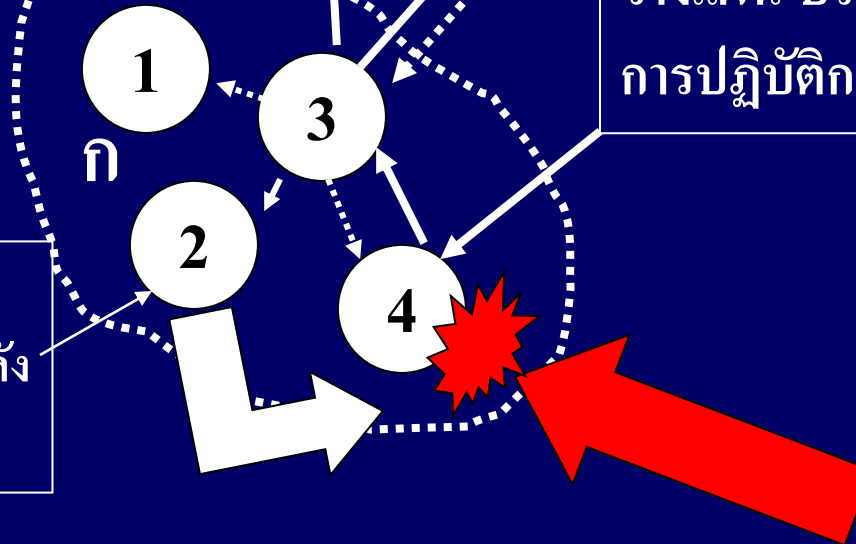
มทบ./สป.พล.

สป.ปก.

## ศูนย์ปฏิบัติการป้องกันฐานปฏิบัติการ

วางแผน ประสานงาน กำกับดูแล การปฏิบัติการป้องกันฐานปฏิบัติการ

ฐานอื่นๆจะเข้าช่วยเหลือฐานที่ถูกคุกคามด้วยกำลังป้องกันตนเองของฐาน



รายงาน



ตั้งการ

# กำลังตอบโต้ของ ทภ. คือกำลังที่มีหน้าที่รับผิดชอบด้านการระวังป้องกัน

สห./ทพ./ตชด.



ภัยคุกคามระดับ 2

- ลว. และความอยู่รอดเป็นพื้นที่
- รวป. ให้กับหน่วย/พื้นที่วิกฤต
- ต่อต้านการบุกรุกของข้าศึก
- กำหนดที่ตั้งของ กตต./ประสานการยิง สน.
- ดำเนินการควบคุม/บช.การตอบโต้ภัยคุกคามระดับ 2
- สน.กยล. ที่เข้าปฏิบัติการ

ภัยคุกคามระดับ 2 เป็นภัยคุกคามที่เกินขีดความสามารถการป้องกันตนเอง  
ของฐาน/กลุ่มฐาน สามารถเอาชนะได้ด้วยกำลังตอบโต้ ที่มีการยิงสนับสนุน

# กําดังทางยุทธวิธีปฏิบัติการในพื้นที่ส่วนหลัง ( กยล.)

ภารกิจหลัก



การเอาชนะกําดังฝ่ายข้าศึกที่  
เกินขีดความสามารถ กตต.

ขนาดเล็กที่สุด



กรมดำเนินกลยุทธ์

ทก.หลัง ทภ.



- รับพิศชอบ
- วางแผนในรายละเอียด
- ประสานงาน
- ควบคุม

- กยล. เป็นกําดังที่ใช้ในการเอาชนะภัยคุกคามระดับ 3  
เข้าควบคุมทางยุทธการต่อ กตต. / ฐาน / กลุ่มฐาน

# ภัยคุกคามในพื้นที่ส่วนหลัง

## วัตถุประสงค์ฝ่ายตรงข้าม

1. ขัดขวางการปฏิบัติงาน
2. ทำลายขวัญ+ก่อให้เกิดความวุ่นวาย
3. ขัดขวางการ สสก.+สสช.
4. ทำลายกองทุน
5. บีบบังคับวิธีการรบ

# เป้าหมายทางทหารของฝ่ายตรงข้าม

1. กองบัญชาการ
2. ที่ตั้งทางการส่งกำลังบำรุง คลังยุทโธปกรณ์
3. ระบบสื่อสาร+ศูนย์ควบคุม
4. ที่ตั้ง+ระบบเตือนภัยทางอากาศ
5. การลอบสังหารบุคคลสำคัญ
6. ยึดครองภูมิประเทศสำคัญ
7. ขัดขวางการสนับสนุนทางการช่วยรบ

# เป้าหมายทางพลเรือน

1. สนามบิน
2. ปมคมนาคมที่สำคัญ
3. ระบบขนส่ง+สาธารณูปโภค
4. แหล่งทรัพยากร
5. โรงงานอุตสาหกรรม
6. ฐานการผลิตต่างๆ

## กำหนดสภาพของภัยคุกคาม

- ผบ.หน่วยรองกำหนดสภาพของภัยคุกคามสูงกว่า ผบ.หน่วยเหนือได้ เพื่อให้เกิดการระวังป้องกันที่มีประสิทธิภาพ แต่ห้ามกำหนดต่ำกว่า
- **สภาพภัยคุกคามทางบกมีพื้นฐานมาจาก**
  - ซีดความสามารถของข้าศึก(ได้จาก IPB)
  - การปฏิบัติการในพื้นที่ส่วนหลังในอดีตและปัจจุบัน
  - ภาพลักษณ์ของข้าศึกในพื้นที่ส่วนหลัง



# ภัยคุกคามระดับ 1

ภัยคุกคามที่สามารถเอาชนะได้ด้วยมาตรการในการป้องกันตนเอง  
ของฐาน/ กลุ่มฐานในการป้องกันตนเอง

- การปฏิบัติของสายลับที่เข้าศึกษาควบคุมอยู่
- การก่อวินาศกรรมโดยแนวร่วมของเข้าศึกษา
- การก่อการร้าย

## ภัยคุกคามระดับ 2

ภัยคุกคามที่เกินขีดความสามารถในการป้องกันตนเอง ของฐาน/กลุ่มฐาน แต่สามารถเอาชนะได้ด้วยกำลังตอบโต้ของ ทภ. ที่จัดตั้งขึ้น ประกอบกับการ ยิงสนับสนุน

- การปฏิบัติการเพื่อให้หันเห และการก่อวินาศกรรม โดยกำลังรบนอกแบบ
- การปฏิบัติการซุ่มโจมตี ตีโฉบฉวย หรือ ลาดตระเวน โดยกำลังตามแบบขนาดเล็ก
- ภารกิจพิเศษ หรือสงครามนอกแบบ

## ภัยคุกคามระดับ 3

ภัยคุกคามที่เกินขีดความสามารถของกำลังตอบโต้ ในการเอาชนะ  
จำเป็นต้องอาศัยการตกลงใจของผู้บังคับบัญชาในการใช้ กยล. เข้าปฏิบัติการ  
ประกอบด้วยภารกิจสนับสนุน

- การปฏิบัติการเคลื่อนที่ทางอากาศ
- การปฏิบัติการส่งทางอากาศ
- การปฏิบัติการสะเทินน้ำสะเทินบก
- การปฏิบัติการแทรกซึม
- การปฏิบัติของกำลังภาคพื้นดินอย่างปราณีต

# การควบคุมความเสียหาย

มาตรการที่ดำเนินการ ก่อน ระหว่าง หลังการปฏิบัติของ ขศ.  
และความเสียหายจากภัยธรรมชาติ

## วัตถุประสงค์

1. ลดความล่าช้าต่ออันตราย
2. จำกัดความเสียหาย
3. สงวนชีวิต + ทรัพย์สิน
4. ให้สามารถยังชีพ + ฟื้นฟูบูรณะได้ทันที่

# การวางแผนควบคุมความเสียหาย

1. การวิเคราะห์ความอ่อนแอ
2. มทบ./กอ.ปภ./สป.พล. ส่งมอบรายละเอียด  
แผนขั้นต้นให้ ทภ. เป็นข้อมูลการวางแผนส่วนรวม
3. ระดับ ทภ. จัดทำแผนในเขตรับผิดชอบเป็นส่วนรวม

# แนวความคิดในการปฏิบัติ

1. การเตรียมการ
2. การปฏิบัติการควบคุมความเสียหาย
3. การฟื้นฟูบูรณะ

# การเตรียมการ

1. วิเคราะห์ความล่อแหลม
2. สํารวจเครื่องมือ
3. แบ่งมอบหน้าที่และพื้นที่รับผิดชอบ
4. ประสานส่วนราชการที่เกี่ยวข้องในการใช้เครื่องมือ

ทรัพยากร

# การปฏิบัติการควบคุมความเสียหาย

1. ทำการควบคุมความเสียหายต่อหน่วย/พื้นที่ ตามลำดับ  
เร่งด่วน
2. เก็บขีดความสามารถร้องขอ
3. จัดตั้งระบบการเตือนภัย และประชาสัมพันธ์
4. อพยพ ปชช./ส่วนราชการพลเรือน เมื่อจำเป็น
5. ควบคุมจราจร และการเคลื่อนย้ายอย่างมีประสิทธิภาพ



# การปฏิบัติการควบคุมความเสียหาย

## งานจำเป็นที่ต้องปฏิบัติ

1. งานรักษาพยาบาล+การแพทย์ฉุกเฉิน
2. งานบริหารจัดการผู้เสียชีวิต
3. งานดับเพลิง
4. งานปฏิบัติการค้นหา+กู้ภัย
5. งานเก็บกู้ทุ่นระเบิดกับระเบิด
6. งานกำจัดสารเคมี+วัตถุอันตราย
7. งานฟื้นฟูบูรณะ

# การปฏิบัติการควบคุมความเสียหาย

## งานจำเป็นที่ต้องปฏิบัติ

8. งานซ่อมแซมระบบสาธารณูปโภค+เส้นทาง
9. งานรื้อถอนซากปรักหักพัง+ทำความสะอาด
10. งานอพยพผู้ประสบภัย
11. งานสงเคราะห์ผู้ประสบภัย
12. งานรักษาความสงบเรียบร้อย
13. งานประชาสัมพันธ์+ปจว.
14. งานการสื่อสาร+สารสนเทศ

# การฟื้นฟูบูรณะ

## วัตถุประสงค์

1. บรรเทาทุกข์ขั้นต้นแก่ผู้ประสบภัย
2. สงเคราะห์ช่วยเหลือผู้ประสบภัย
3. ฟื้นฟูบูรณะพื้นที่ให้กลับสภาพปกติโดยเร็ว

# หลักการปฏิบัติการฟื้นฟูบูรณะ

1. รักษาพยาบาลผู้ประสบภัยอย่างต่อเนื่อง
2. ประสานงานทุกภาคส่วนเพื่อสงเคราะห์ผู้ประสบภัยอย่างมีระบบ รวดเร็ว ทั่วถึง + ต่อเนื่อง
3. รอดถอน+ซ่อมแซม
4. เสริมสร้างขวัญ+กำลังใจของประชาชน

## การฟื้นฟูผู้ประสบภัย

1. จัดหน่วยบรรเทาทุกข์ร่วมกับหน่วยระงับภัย
2. ช่วยเหลือฟื้นฟูโดยหน่วยสงเคราะห์ผู้ประสบภัย
3. จัดตั้งหน่วยควบคุมความปลอดภัย

# การฟื้นฟูโครงสร้างพื้นฐาน

1. สำรวจความเสียหายในทุกๆ ด้าน
2. ซ่อมแซมส่วนที่เสียหาย+รื้อถอนส่วนที่ซ่อมแซมไม่ได้+จัดสถานที่พักพิงชั่วคราว
3. ให้ อปท.พื้นที่ ฟื้นฟูบูรณะโครงสร้างพื้นฐาน
4. ถ้าเกินขีดความสามารถ ให้หน่วยงานที่รับผิดชอบโครงสร้างนั้นๆ ฟื้นฟูบูรณะ

# การอพยพประชาชน

1. จัดทำแผนอพยพ
2. ตัดสินใจอพยพ
3. แจ้งเตือนภัยเพื่อการอพยพ
4. ดำเนินการอพยพ

# การดำเนินการอพยพประชาชน

1. จัดลำดับความสำคัญของผู้อพยพ
2. จัดสถานที่ปลอดภัย+ที่อยู่อาศัยชั่วคราว
3. จัดระเบียบการจราจร
4. ช่วยขนย้ายทรัพย์สินในพื้นที่ เมื่อได้รับการร้องขอ
5. จัดทำทะเบียนผู้อพยพ+ส่วนราชการ



# การป้องกันและบรรเทาภัยด้านความมั่นคง

บทบาทของส่วนราชการพลเรือน  
ในการป้องกันประเทศ  
(การพิทักษ์พื้นที่ส่วนหลัง)



# การพิทักษ์พื้นที่ส่วนหลัง

## วัตถุประสงค์

1. ป้องกันระงับภัยคุกคามและความไม่สงบเรียบร้อย
2. ส่งเสริมสนับสนุนการเคลื่อนย้ายกำลังฝ่ายทหาร
3. ปกป้องและคุ้มครองแหล่งทรัพยากร
4. บรรเทาทุกข์ประชาชน

# หน้าที่ของฝ่ายพลเรือน

## ในการเตรียมการสนับสนุนการป้องกันประเทศ

- ❖ ในภาวะปกติ ส่วนราชการพลเรือน มีหน้าที่:-
- ✓ เตรียมทรัพยากร
- ✓ เตรียมมาตรการควบคุมแก้ไขสถานการณ์
- ✓ เตรียมการระดมสรรพกำลังเพื่อการทหาร
- ✓ เตรียมพื้นที่

ทั้งนี้ เพื่อให้เกิดการผนึกกำลัง และป้องกันเชิงรุก สามารถสนับสนุนฝ่ายทหารได้อย่างทันที่ และมีประสิทธิภาพ ในยามภาวะไม่ปกติและยามสงคราม

# บทบาทของฝ่ายพลเรือนในการป้องกันประเทศ

- ❖ ในภาวะไม่ปกติและยามสงคราม ส่วนราชการพลเรือน  
ทุกฝ่าย มีบทบาทหลัก 2 ประการ คือ
  - สนับสนุนฝ่ายทหารในการสู้รบ
  - ช่วยเหลือประชาชน

# การพิทักษ์พื้นที่ส่วนหลัง

- เมื่อประเทศถูกภัยคุกคามจากฝ่ายตรงข้าม หรือจำเป็นต้องปฏิบัติการทางทหารต่อฝ่ายตรงข้ามและเมื่อฝ่ายทหารกำหนดเขตพื้นที่ส่วนหลัง
- ให้ดำเนินการป้องกันและบรรเทาสาธารณภัยตลอดจนบูรณะฟื้นฟูในภาวะไม่ปกติ เพื่อรักษาป้องกันและบรรเทา ตลอดจนฟื้นฟูความเสียหายที่เกิดขึ้น และเข้าควบคุมสถานการณ์ของพื้นที่ส่วนหลังให้อยู่ในสภาวะปกติโดยเร็วที่สุด

**แผนการป้องกันและบรรเทาสาธารณภัยแห่งชาติ**

# การพิทักษ์พื้นที่ส่วนหลัง

## องค์กรปฏิบัติการพิทักษ์พื้นที่ส่วนหลัง

1. องค์กรหลัก ; กองทัพบก (ทภ.,มทบ.)

; กอ.ปก.จว.

2. องค์กรสนับสนุนการปฏิบัติ ;

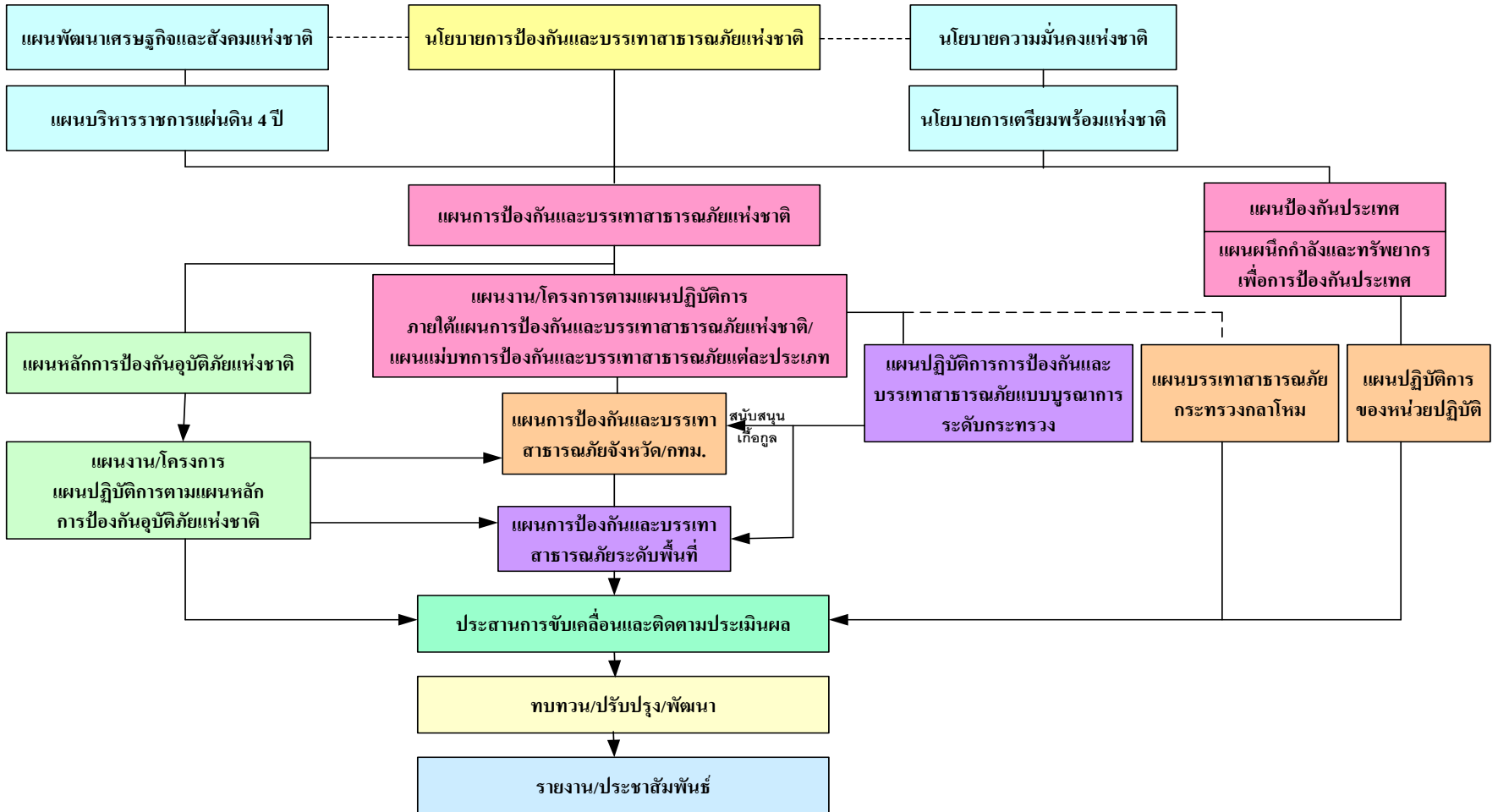
- กท. ; ( ยานพาหนะ,กำลังพล เครื่องมือสื่อสาร เครื่องมือ  
ในการอพยพประชาชนและส่วนราชการ รปภ.ในเขต พท. )

- ส่วนราชการและหน่วยงานต่าง ๆ ในเขตพื้นที่ ; ตามหน้าที่

- องค์กรเอกชน ; ตามร้องขอ

- ประชาชนในเขตพื้นที่ ; ตามร้องขอ

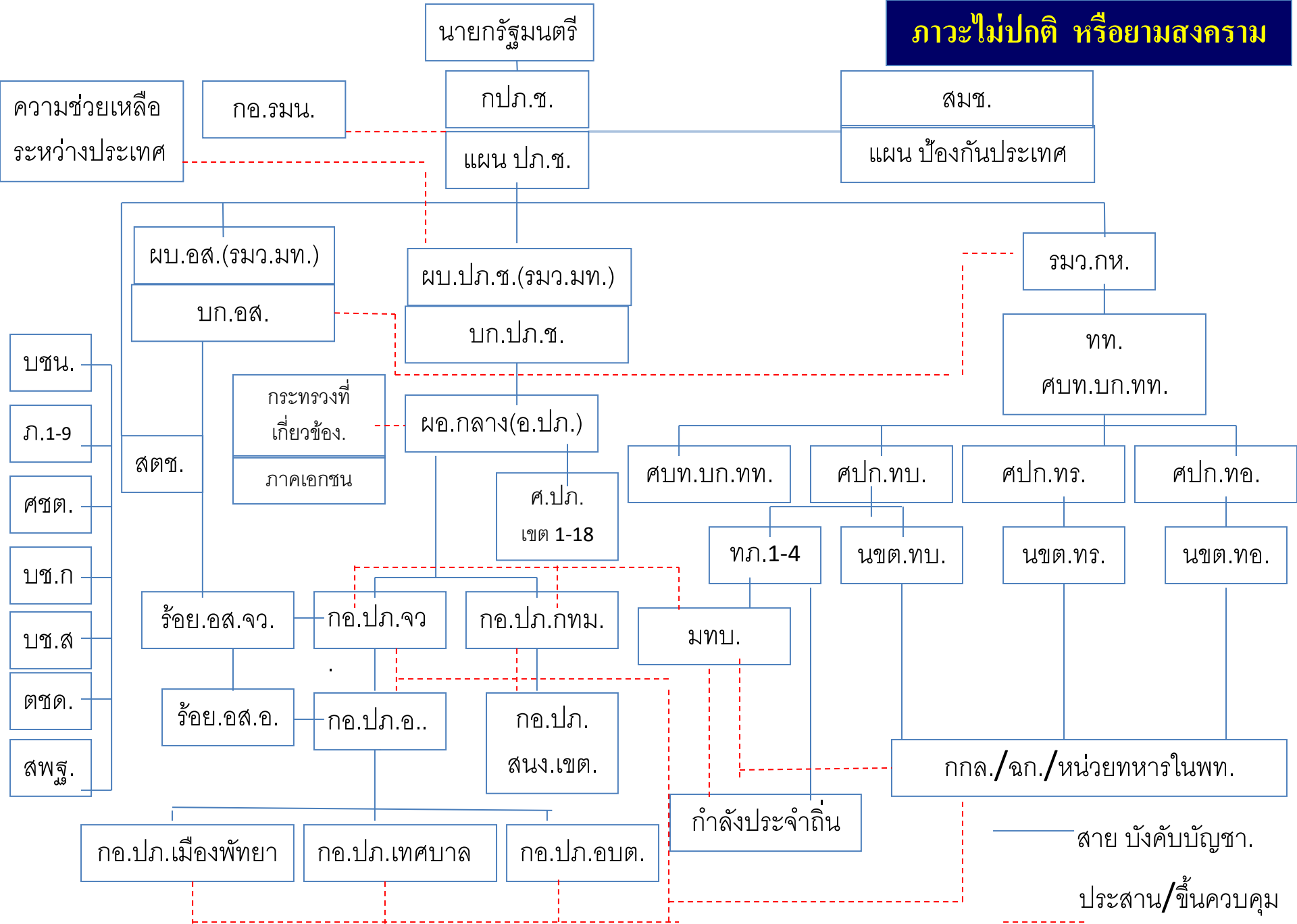
# ความเชื่อมโยงระหว่างนโยบายการป้องกันและบรรเทาสาธารณภัยแห่งชาติกับนโยบายการเตรียมพร้อมแห่งชาติ ภายใต้แผนพัฒนาเศรษฐกิจและสังคมแห่งชาติ และแผนบริหารราชการแผ่นดิน







**ภาวะไม่ปกติ หรือยามสงคราม**



การแบ่งมอบ พท.เป็นไปตาม กท.กำหนด และบันทึกข้อตกลงของ ผอ.จว.และ ผบ.ทหารใน พท.

— สาย บังคับบัญชา.  
 - - - - - ประสาน/ขึ้นควบคุม  
 - - - - - ทางยก.กับทหาร

# การพิทักษ์พื้นที่ส่วนหลัง

- ขอบเขตการปฏิบัติงานป้องกันและบรรเทาภัย  
ด้านความมั่นคง
  - ✓ การป้องกันและระงับการก่อวินาศกรรม
  - ✓ การป้องกันและบรรเทาภัยจากทุ่นระเบิด กับระเบิด
  - ✓ การป้องกันและบรรเทาภัยทางอากาศ
  - ✓ การป้องกันและระงับการชุมนุมประท้วงและก่อการจลาจล

# การพิทักษ์พื้นที่ส่วนหลัง

## ❖ การควบคุมและประสานการปฏิบัติ

- ✓ ยามปกติ : กอ.ปภ. (ทุกระดับ)
- ✓ ยามไม่ปกติ/ยามสงคราม : กอ.ปภ.จว.จะต้องขึ้นควบคุมทางยุทธการต่อฝ่ายทหาร

\*\*ในยามสงคราม กอ.ปภ.จว. จะแปรสภาพเป็นศูนย์ปฏิบัติการพิทักษ์พื้นที่ส่วนหลัง (ศป.พล.จว.)  
เมื่อได้รับคำสั่งจาก ผบ.ปภ.ช. หรือ มทภ.

# การพิทักษ์พื้นที่ส่วนหลัง

## ❖ การดำเนินงาน

### ✓ ภาวะปกติ

- งานป้องกันและบรรเทาสาธารณภัย

### ✓ ภาวะไม่ปกติ/ยามสงคราม

- งานป้องกันภัยและบรรเทาภัยด้านความมั่นคง

# ขั้นตอนปฏิบัติการพิทักษ์พื้นที่ส่วนหลัง

- **ก่อนเกิดภัย** กอ.ปภ.จว. ประสาน ทภ. มทบ. ดำเนินการในเรื่อง
  1. จัดทำแผนปฏิบัติการพิทักษ์พื้นที่ส่วนหลัง แบ่งเป็น 3 พื้นที่
    - เขตราชการ
    - เขตเมืองและองค์กรปกครองส่วนท้องถิ่น
    - เขตอุตสาหกรรม
  2. จัดเตรียมกำลัง จนท. เพื่อปฏิบัติงานในยามฉุกเฉิน
  3. ตรวจสอบพื้นที่ซึ่งล่อแหลมต่อการปฏิบัติของฝ่ายตรงข้าม
  4. เตรียมการป้องกันและแจ้งเตือนล่วงหน้า
  5. สำรวจความต้องการเครื่องมือเครื่องใช้
  6. ฝึกทดสอบความพร้อม

# การพิทักษ์พื้นที่ส่วนหลัง

- **ขณะเกิดภัย**การบริหารจัดการในภาวะฉุกเฉินมีแนวทางดังนี้
1. **กปภ.ช.** ควบคุม อำนาจการ กำกับดูแล ส่งเสริม สนับสนุน การปฏิบัติของฝ่ายทหาร
  2. **กอ.ปภ.จว.** และ **กทม.** สั่งการหน่วยงานในพื้นที่รับผิดชอบ ประสานการปฏิบัติกับฝ่ายทหาร รายงานเหตุการณ์ให้ กปภ.ช. และฝ่ายทหารทราบ

# การพิทักษ์พื้นที่ส่วนหลัง

- **ขณะเกิดภัย**การบริหารจัดการในภาวะฉุกเฉินมีแนวทางดังนี้
  3. **กอ.ปภ.อ. อบต. เทศบาล เมืองพัทยา สำนักงานเขต**
    - 3.1 ป้องกันที่ตั้งจากการทำลาย หนาว
    - 3.2 รปภ.ตำบล หมู่บ้าน ให้ปลอดภัยจากการทำลายชีวิต และทรัพย์สิน
    - 3.3 จัดขวาง ต่อต้านการรบของ ขต.
    - 3.4 รายงานผลตามสายการ บคช. หากจำเป็นรายงานตรง กปภ.ช.

# การพิทักษ์พื้นที่ส่วนหลัง

- **ขณะเกิดภัย**การบริหารจัดการในภาวะฉุกเฉินมีแนวทางดังนี้
  4. หากมีข่าวสาร ข้อมูลสำคัญ รายงานให้ ผบช.ทราบ และประสานงานข่าวกับหน่วยงานอื่น
  5. การพิทักษ์ พท.ส่วนหลังต้องให้ความสำคัญกับ เขตราชการ เขตอุตสาหกรรม เขตเมืองและองค์กรปกครองส่วนท้องถิ่นตามลำดับ
  6. ให้ กอ.ปภ. เขต พท. ดำเนินการตามแผนพิทักษ์พื้นที่ส่วนหลัง หากเกินขีดความสามารถ ขอรับการสนับสนุนจาก กอ.ปภ. เหนือขึ้นไป



# การพิทักษ์พื้นที่ส่วนหลัง

➤ **ขณะเกิดภัย**การบริหารจัดการในภาวะฉุกเฉินมีแนวทางดังนี้

## 7. การอพยพประชาชน

- จัดทำแผนอพยพ
- ตัดสินใจอพยพ ( ผบ.,รอง ผบ.,ผอ.และเจ้าพนักงานที่ได้รับมอบหมาย)
- แจ้งเตือน
- อพยพ
- ดูแลความปลอดภัยบ้านเรือนผู้อพยพ
- แจ้งความเคลื่อนไหวของสถานการณ์
- การอพยพกลับ
- การอพยพส่วนราชการและองค์กรปกครองส่วนท้องถิ่น

## การพิทักษ์พื้นที่ส่วนหลัง

- **ขณะเกิดภัย**การบริหารจัดการในภาวะฉุกเฉินมีแนวทางดังนี้
  8. การดำเนินการทางยุทธการในยามที่เกิดเหตุฉุกเฉินร้ายแรง และจำเป็นต้องใช้มาตรการพิทักษ์พื้นที่ส่วนหลัง ให้ **กอ.ปภ.พท.** ขึ้นการควบคุมทางยุทธการกับฝ่ายทหาร เมื่อมีการประกาศจาก **บก.ปภ.ช** หรือเมื่อมีการประกาศกฎอัยการศึก

# การพิทักษ์พื้นที่ส่วนหลัง

## ➤ **หลังเกิดภัย** มีแนวทางดังนี้

1. สำรวจความเสียหาย/รักษาพยาบาลช่วยชีวิต จนท./ปชช.
2. จัดหน่วยกู้ภัยเข้าไปในพื้นที่
3. จัดทำบัญชีรายชื่อผู้ประสบภัยและทรัพย์สินเสียหาย
4. รื้อถอน/ซ่อมแซมสิ่งก่อสร้าง
- 5.ฟื้นฟูสภาพจิตใจ/ช่วยเหลือด้านการประกอบอาชีพ

# กองอำนวยการป้องกันและบรรเทาสาธารณภัย ในการปฏิบัติการในพื้นที่ส่วนหลัง

- **กอ.ปภ.จว.** ทำหน้าที่อำนวยการ ควบคุม สนับสนุนการปฏิบัติของกองอำนวยการป้องกันและบรรเทาสาธารณภัยฝ่ายพลเรือนเขตท้องที่จังหวัด
- โดยแปรสภาพเป็นศูนย์ปฏิบัติการพิทักษ์พื้นที่ส่วนหลัง ให้ ผอ.ปภ.จว. ทำหน้าที่ (ผบ.ศป.พล.จว.)
- เมื่อได้รับการแต่งตั้งจากฝ่ายทหาร และบังคับบัญชาเจ้าหน้าที่ฝ่ายพลเรือนในเขตพื้นที่จังหวัดทั้งสิ้น โดยให้ กอ.ปภ.จว. ทำหน้าที่เป็น ศป.พล.จว.

# กองอำนวยการป้องกันและบรรเทาสาธารณภัย ในการปฏิบัติการในพื้นที่ส่วนหลัง

- กอ.ปภ.อำเภอ ดำเนินการในส่วนที่เกี่ยวข้องกับการพิทักษ์พื้นที่ส่วนหลัง ตั้งแต่ยามปกติ ได้แก่.....
  - จัดหากำลังเจ้าหน้าที่สนับสนุนการปฏิบัติงาน
  - จัดทำแผนอพยพประชาชนในระดับหมู่บ้าน ตำบลและอำเภอ ให้มีประสิทธิภาพ
  - ซักซ้อมการปฏิบัติในการพิทักษ์พื้นที่ส่วนหลัง เพื่อให้เกิดเอกภาพและมีประสิทธิภาพในการปฏิบัติ

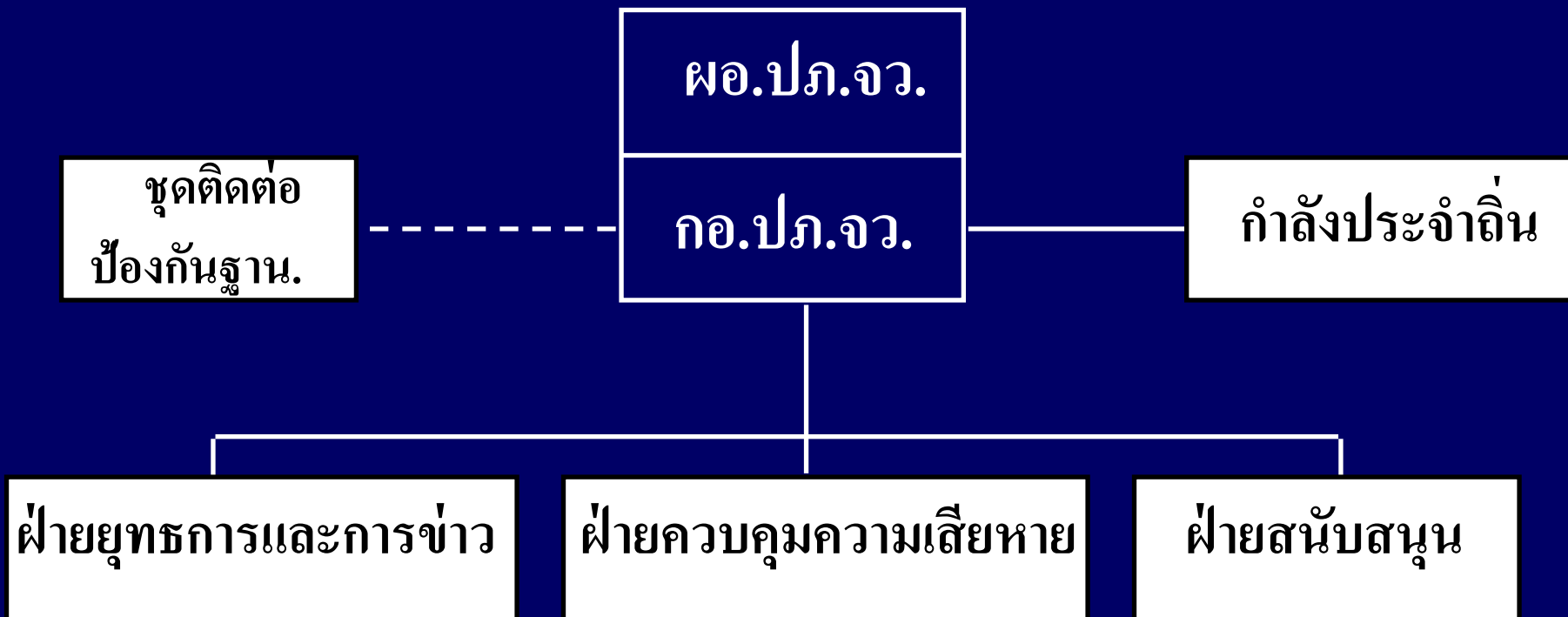
# กองอำนวยการป้องกันและบรรเทาสาธารณภัย ในการปฏิบัติการในพื้นที่ส่วนหลัง

➤ กอ.ปภ.เทศบาล และราชการบริหารส่วนท้องถิ่นอื่น

มีหน้าที่.....

- พิทักษ์พื้นที่ส่วนหลังในเขตความรับผิดชอบของตน
- ปฏิบัติตามการสั่งการของ กอ.ปภ.ชั้นเหนือขึ้นไป

# ผังการจัดกองอำนาจการป้องกันและบรรเทาสาธารณภัยจังหวัด



# สำนักงาน กอ.ปภ.จว.

## ✓ หน้าที่

1. วางแผน ปภ./แผนปฏิบัติการใน พท.ส่วนหลัง โดยการช่วยเหลือของ ชตปฐ.
2. รวบรวมผลการวิเคราะห์ความล่าแหลมของสถานที่ตั้งต่างๆในเขตรับผิดชอบ  
รายงานไปยัง มทบ. โดยการช่วยเหลือของ ชตปถ.
3. กำหนดตัวบุคคลและหน่วยให้ปฏิบัติหน้าที่ และมอบภารกิจการปฏิบัติการ  
ในพื้นที่ส่วนหลัง
4. อบรมให้การศึกษาและฝึกซ้อม จนท.และหน่วยปฏิบัติ
5. ประสานงานโดยใกล้ชิดกับหน่วยทหาร
6. ควบคุมบังคับบัญชาหน่วยและกองกำลังฝ่ายพลเรือน  
ภายในขอบเขตรับผิดชอบ



# ฝ่ายยุทธการและการข่าว

✓ หน้าที่

1. ติดตามสถานการณ์การรบ/การปฏิบัติใน พท.ส่วนหลัง/การ ปกอ.
2. รายงานและเสนอแนะ ผอ.ปภ.จว. เกี่ยวกับสภาพของหน่วย/กำลัง
3. วางแผน /ประสานงาน /อำนวยความสะดวกและกำกับดูแลการใช้กำลัง  
ประจำถิ่น
4. ประสานงานกับหน่วยกำลังรบ และ สสท. เพื่อขอรับการ สน.ทาง  
ยุทธการ

# ฝ่ายควบคุมความเสียหาย

## ✓ หน้าที่

1. วางแผนเตรียมการ กำหนดตัวบุคคล เครื่องมือ หน่วยปฏิบัติ  
มาตรการป้องกัน
2. จัดเตรียมและดำเนินการทางด้านการรักษาพยาบาล/ค้นหา/ช่วยเหลือ
3. ดำเนินการควบคุมความเสียหายด้วยเครื่องมือและทรัพยากรที่มีอยู่  
(กู้ภัย ดับเพลิง การโยธา)
4. ประสานงานกับฝ่ายทหาร เพื่อขอรับการช่วยเหลือ
5. ดำเนินการสำรวจความเสียหาย สงเคราะห์ผู้ประสบภัยและฟื้นฟูบูรณะ

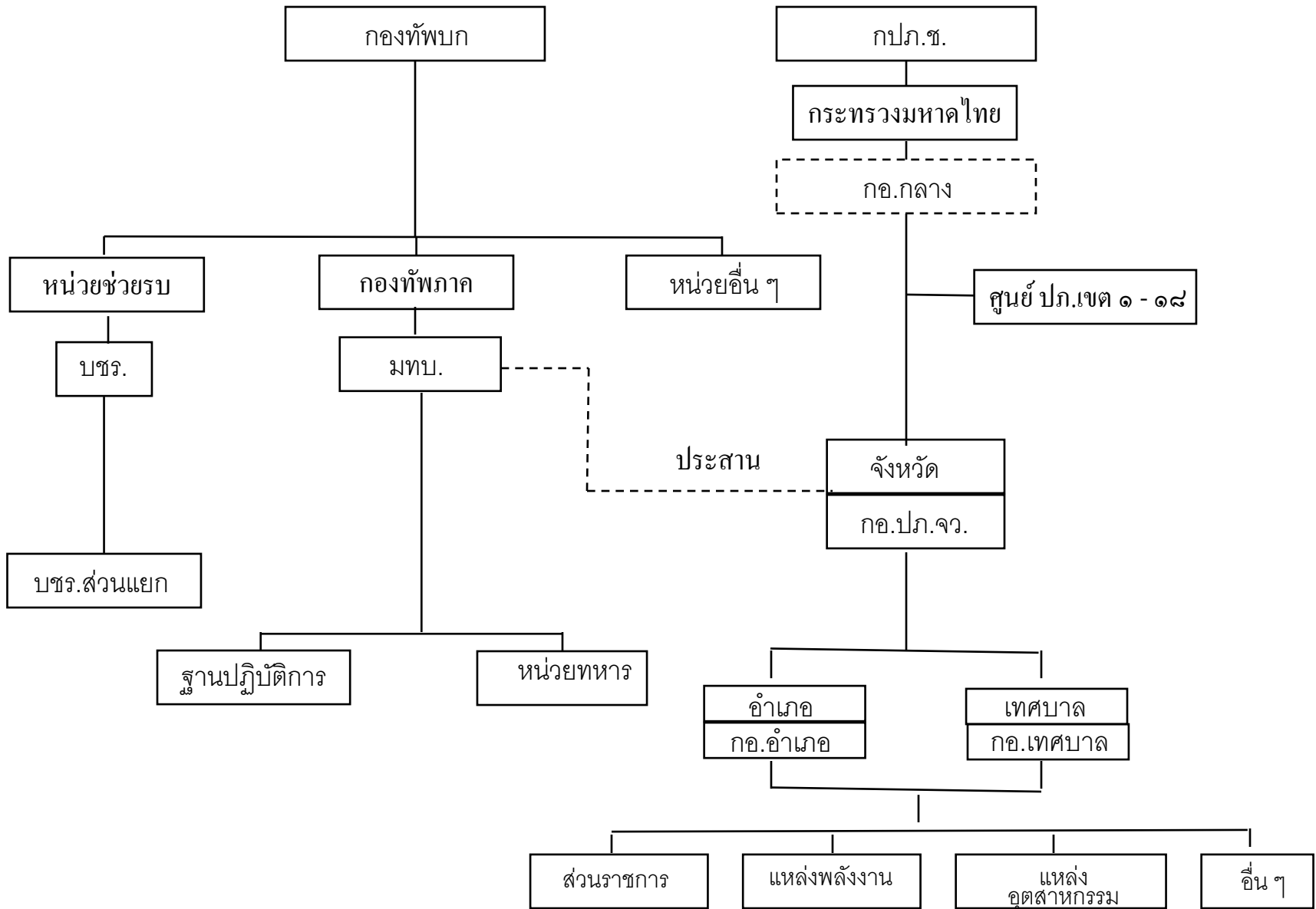
# ฝ่ายสนับสนุน

## ✓ หน้าที่

1. สำรวจเครื่องมือ ทรัพยากรในท้องถิ่น
2. ร่วมมือกับฝ่ายทหารในการระดมสรรพกำลัง
3. จัดการรักษาความปลอดภัย ความสงบเรียบร้อย การจราจร และ  
การอพยพประชาชน
4. ปฏิบัติการและดำรงสถานภาพเกี่ยวกับการสื่อสารทุกระบบ  
ประสานงานกับฝ่ายการติดต่อสื่อสารฝ่ายทหาร
5. ดำเนินการด้านประชาสัมพันธ์ให้ส่วนราชการและราษฎรทั่วไปทราบ

## การบังคับบัญชาในพื้นที่ส่วนหลังยามปกติ

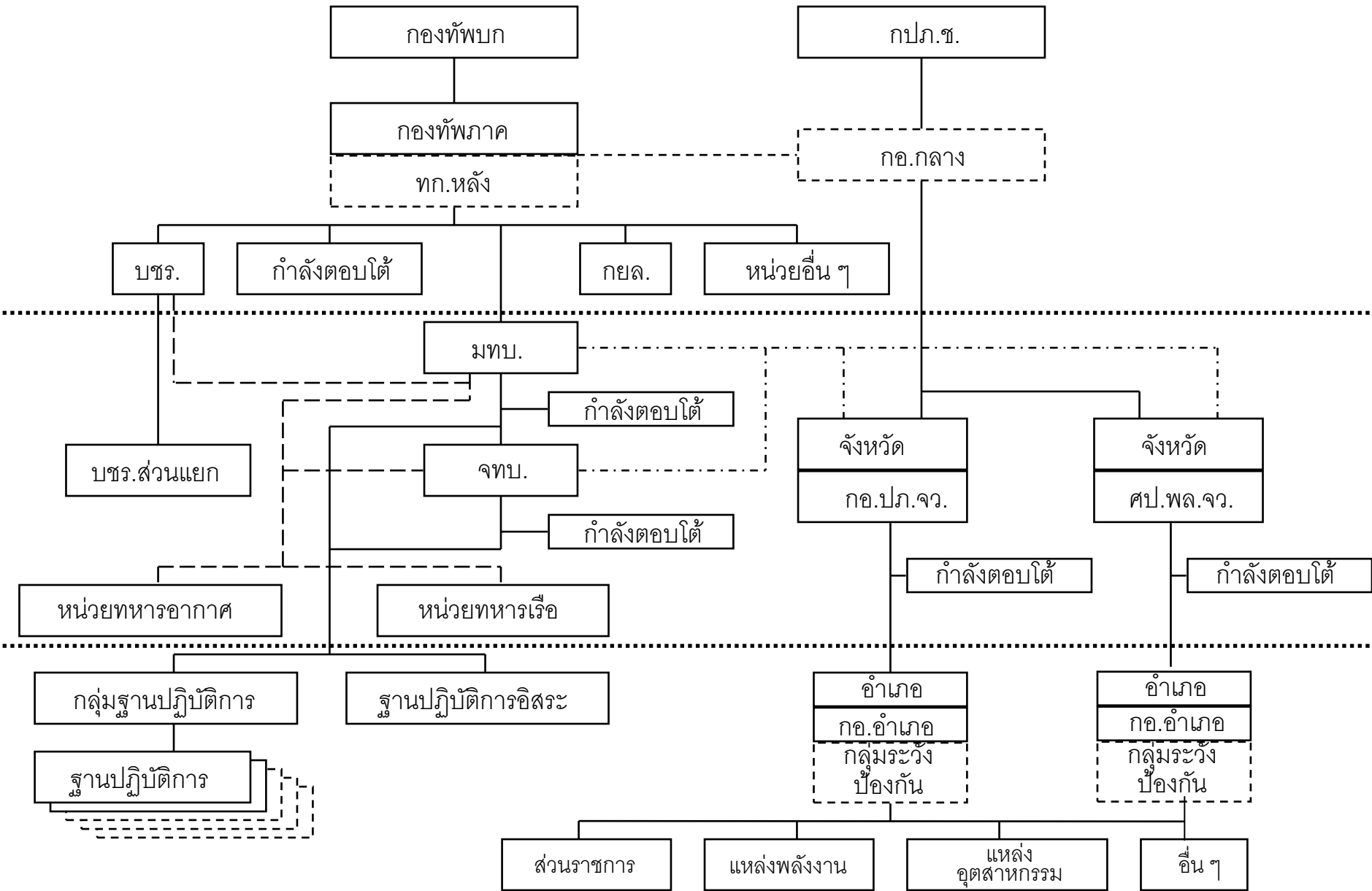
- หน่วยทหารประสานข้อมูลและให้ข้อเสนอแนะฝ่ายพลเรือนเกี่ยวกับการปฏิบัติที่อาจมีผลกระทบกระเทือนต่อการปฏิบัติของทหารเมื่อเกิดสงคราม
- โดยปกติ มทบ. ประสานแผนการปฏิบัติกับจังหวัด ส่วนราชการ และเอกชนในพื้นที่ เพื่อซักซ้อมและเตรียมแผนการปฏิบัติ



**การบังคับบัญชาในพื้นที่ส่วนหลัง(ยามปกติ)**

## การบังคับบัญชาในพื้นที่ส่วนหลังยามสงคราม

- เมื่อประกาศใช้กฎอัยการศึกในท้องที่ใด ฝ่ายทหารจะเข้าไปควบคุมการปฏิบัติ เพื่อให้เกิดผลดีทางด้านยุทธการ
- หน่วยบังคับบัญชาส่วนราชการพลเรือน มีหน้าที่สนับสนุนกิจการทางทหารและสนับสนุนหน่วยรองของตน (เว้นด้านยุทธการ)
- เมื่อ มทก. สั่งการให้จัดตั้ง ศป.พล.จว. หน่วยงานพลเรือนให้ขึ้นการบังคับบัญชาต่อ ศป.พล.จว.
- หากมีข้อขัดแย้งเกี่ยวกับสายการบังคับบัญชา ผบ. ฝ่ายทหารจะเป็นผู้ตัดสินใจและสั่งการ



หมายเหตุ 1. กยล. คือ กำลังทางยุทธวิธีปฏิบัติการในพื้นที่ส่วนหลัง  
 2.----- ประสานงาน  
 3.----- ควบคุมทางยุทธการ

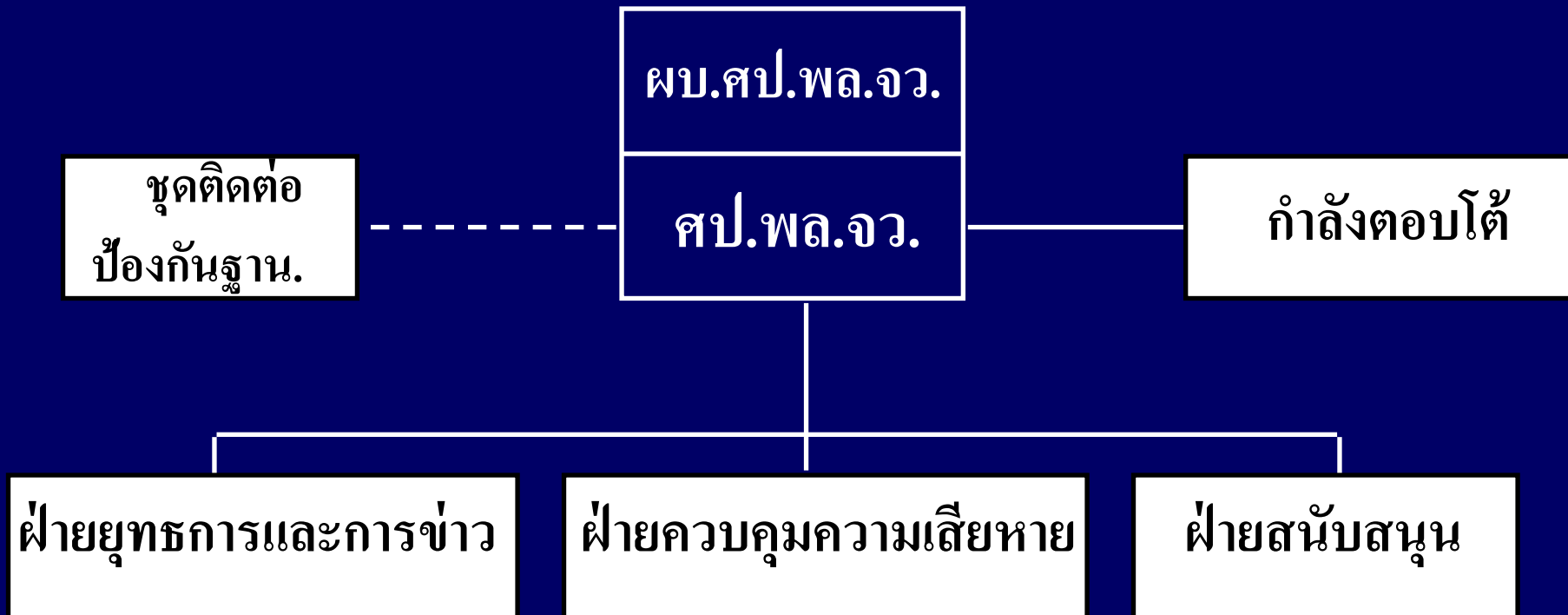
**การบังคับบัญชาในพื้นที่ส่วนหลัง(ยามสงคราม)**

## ศูนย์ปฏิบัติการพิทักษ์พื้นที่ส่วนหลังจังหวัด(ศป.พล.จว.)

- ในภาวะสงครามหรือใกล้เกิดสงคราม มทภ.สั่งการโดยอาศัยกฎอัยการศึกให้ ผวจ. ดำเนินการแปรสภาพ กอ.ปภ.จว. เป็น ศป.พล.จว.
- แต่งตั้ง ผวจ. เป็น ผบ.ศป.พล.จว. และกำหนดหน่วยที่จะควบคุมทางยุทธการต่อ ศป.พล.จว. (ปกติ มทบ.)
- ระบุหน่วยกำลัง สายพลเรือนในท้องที่ให้เป็นกำลังตอบโต้
- มอบอำนาจที่จำเป็นสำหรับการปฏิบัติการในพื้นที่ส่วนหลังตามที่เห็นสมควร



# ผังการจัดศูนย์ปฏิบัติการพิทักษ์พื้นที่ส่วนจังหวัด



# งานในการปฏิบัติการในพื้นที่ส่วนหลังของ สป.พล.จว.

## □ การจัดการพื้นที่ :

- สป.พล.กำหนดให้หลังจากกำหนดให้กับหน่วยทหารแล้ว
- ดำเนินการตามที่ สป.พล.กำหนดและทำบัญชี พท.รวบและกลุ่ม รวป. รวมทั้งแผ่นบริวารโดย ผบ.ปฏิบัติการในพื้นที่ส่วนหลังเป็นผู้อนุมัติ
- กอ.ปภ.อำเภอ ,เทศบาล,เป็นหน่วยรองดำเนินการในเขตรับผิดชอบ
- พท.รวบรวมพลเรือนในส่วนหลังของ ทก.เรียก พท.รวบ
- กรณีพท.ส่วนหลังของกองพล ไม่สามารถอพยพพลเรือนออกมาจากพื้นที่ได้หมด พท.รวบ.,กลุ่ม รวป. ทก.หลังกองพลเป็นผู้จัด

# งานในการปฏิบัติการในพื้นที่ส่วนหลังของ ศป.พล.จว.

- ❑ **การรวบ.** : ใช้กำลังประชาชน รวบ.ตนเอง ถ้ามีพท.ที่มีความสำคัญ ใช้ ร้อย อส.อ.หรือตำรวจภูธร
- ❑ **การดำรงสถานภาพ** : จัดเตรียมแหล่งอาหาร น้ำดื่ม ยารักษาโรค ฯลฯ
- ❑ **การเคลื่อนย้าย** : ศป.พล.จว.มีหน้าที่อพยพ ประชาชนและส่วนราชการ พลเรือนตามที่ฝ่ายทหารกำหนด
- ❑ **การควบคุมความเสียหาย** : ในพื้นที่รับผิดชอบ และสนับสนุนทหาร ตั้งแต่ยามปกติและสามารถขอรับการสนับสนุนจากฝ่ายทหารได้เช่นกัน