



บทที่ 2

การก่อความไม่สงบและ
กองโจรในการก่อความไม่สงบ



เรื่อง การก่อความไม่สงบและกองโจรในการก่อความไม่สงบ



ปัจจัยที่เอื้ออำนวยต่อการก่อความไม่สงบ



- ประชาชนที่ล่อแหลม
- การนำและการชี้แนะ
- รัฐบาลขาดการควบคุม





เรื่อง การก่อความไม่สงบและกองโจรในการก่อความไม่สงบ



ประชาชนที่ล่อแหลม

คือ ประชาชนที่ไม่พอใจต่อสถานการณ์ ทางสังคม, การเมือง, เศรษฐกิจฯ ที่เป็นอยู่ในปัจจุบัน เพราะรัฐบาลไม่สามารถสนองความต้องการของประชาชน ประชาชนเกิดความไม่พอใจต่อ สภาพแวดล้อม ฯ



เรื่อง การก่อความไม่สงบและกองโจรในการก่อความไม่สงบ



การนำและการชี้แนะ

- การนำ การชักจูงเพื่อให้ประชาชนตระหนัก ถึงปัญหาที่เกิดขึ้น โดยเน้นให้เห็นความผิดพลาด ของรัฐบาล
- การชี้แนะการชี้แนะแนวทางใหม่ในการ แก้ปัญหา ให้ประชาชน เพื่อ...ให้เห็นแนวทาง ในอนาคตที่ดีกว่า โดยเน้นถึงความจำเป็นในการ ล้มล้างอำนาจ ในการปกครองปัจจุบันเสียก่อน



เรื่อง การก่อความไม่สงบและกองโจรในการก่อความไม่สงบ

การควบคุมของรัฐบาลไม่เข้มแข็งพอ

ปัจจัยแห่งความสำเร็จประการหนึ่งของการก่อความไม่สงบ คือ บรรยากาศการเมืองในระดับชาติ / ระดับโลก

ดังนั้น ถ้ากลไกของรัฐ สามารถควบคุมสถานการณ์ได้อย่างมีประสิทธิภาพ และครอบคลุมทั่วทั้งประเทศแล้ว การก่อความไม่สงบก็ยากที่จะสำเร็จ ถึงแม้จะมี ประชาชน ที่ล่อแหลมจำนวนมาก รวมทั้งมีการนำและการชี้หน้าที่ดี ก็ตาม



เรื่อง การก่อความไม่สงบและกองโจรในการก่อความไม่สงบ



สรุปมูลเหตุของความขัดแย้ง

- ประชาชนมักมีความคาดหวังที่สูงกว่าที่รัฐดำเนินการ
- ประชาชนกลุ่มหนึ่งได้หมดหวังในสิ่งที่ต้องการ
- ประชาชนอยู่ในสภาพแวดล้อมที่ไม่ดี
- มีการนำและการชี้้นำจากกลุ่มผู้ก่อความไม่สงบ
- เหตุการณ์มีการพัฒนาไปสู่การเปลี่ยนแปลง



เรื่อง การก่อความไม่สงบและกองโจรในการก่อความไม่สงบ



การสนับสนุนจากภายนอกประเทศ

- ▣ การเอาใจช่วย
- ▣ การโฆษณาชวนเชื่อ
- ▣ การกดดันประเทศเป้าหมาย
- ▣ การกระทำในทางอ้อมโดยการทูต
- ▣ การช่วยเหลือแนะนำและการจัดส่งที่ปรึกษา
- ▣ การสนับสนุนทางการเงินและอาวุธยุทโธปกรณ์
- ▣ การแทรกแซงโดยตรง



เรื่อง การก่อความไม่สงบและกองโจรในการก่อความไม่สงบ



รูปแบบของการก่อความไม่สงบ

- การก่อความไม่สงบโดยใช้วิธีการบ่อนทำลาย
- การก่อความไม่สงบโดยใช้แกนนำปฏิกิริยา
- การก่อความไม่สงบแบบมุ่งเน้นมวลชน
- การก่อความไม่สงบแบบดั้งเดิม





เรื่อง การก่อความไม่สงบและกองโจรในการก่อความไม่สงบ



การก่อความไม่สงบ โดยใช้วิธีบ่อนทำลาย

- ▣ แทรกซึมเข้าไปในโครงสร้างทางการเมือง
- ▣ เพื่อขยายฐานการสนับสนุนทางการเมือง
- ▣ ดำเนินการเรียกร้องต่อรัฐบาล เพื่อนำไปสู่การสร้างความเป็นป่วนและการจลาจล

ลักษณะการปฏิบัติ

- จัดตั้ง - ใช้ประโยชน์จากองค์กรทางการเมือง
- ดำเนินการเคลื่อนไหว เพื่อบ่อนทำลายรัฐบาล
- อาจเปลี่ยนแปลงไปสู่ “การก่อความไม่สงบโดยใช้แกนนำปฏิวัติได้เร็วถ้าสถานการณ์อำนวย



เรื่อง การก่อความไม่สงบและกองโจรในการก่อความไม่สงบ

การก่อความไม่สงบ โดยใช้แกนนำปฏิวัติ

- ▣ แทรกซึมเข้าไปในสถาบันต่าง ๆ ของรัฐบาล เพื่อทำลายโครงสร้างจากภายในระบบ ด้วยการปฏิบัติทั้ง ทางลับและเปิดเผย
- ▣ สร้างสถานการณ์ปฏิวัติขึ้น
- ▣ เข้ายึดอำนาจรัฐเมื่อรัฐบาลอ่อนแอ

ลักษณะการปฏิบัติ

- ใช้สมาชิกกลุ่มย่อย เข้าไปปลุกระดม ๆ
- ใช้กองกำลังติดอาวุธเคลื่อนไหว ในพื้นที่ที่มีประชาชนไม่พอใจ (ล้อแหลม) โดยเป็นแกนนำในการต่อต้าน





เรื่อง การก่อความไม่สงบและกองโจรในการก่อความไม่สงบ



การก่อความไม่สงบมุ่งเน้นมวลชน

- เป็นการสร้างความขัดแย้งต่อรัฐบาลอย่างยืดเยื้อยาวนาน โดยใช้องค์กรมวลชนเป็นหลักเป้าหมาย คือ การให้ได้มาซึ่งการสนับสนุนจาก ปชช. ลักษณะการปฏิบัติ มุ่งทำลายโครงสร้างของรัฐบาลจากภายนอกกระบบ โดยเน้นที่โครงสร้างของพรรคและการนำ ซึ่งมีความสลับซับซ้อน



เรื่อง การก่อความไม่สงบและกองโจรในการก่อความไม่สงบ

การก่อความไม่สงบแบบดั้งเดิม

- เริ่มจากความคับแค้นใจของประชาชนในสภาพสังคมที่เป็นอยู่
- เกิดการล้มล้างรัฐบาลเพื่อประโยชน์และสิทธิของกลุ่มตน
- อาจมีเป้าหมายในการแยกตัวเพื่อการปกครองตนเอง
- เป็นการดำเนินการด้วยวิธีการรุนแรง



เรื่อง การก่อความไม่สงบและกองโจรในการก่อความไม่สงบ

ขั้นตอนของการก่อความไม่สงบ

• ขั้นที่ ๑ เริ่มต้น / ซ่อนเร้น

• ขั้นที่ ๒ สงครามกองโจร

• ขั้นที่ ๓ สงครามขบวนการ





เรื่อง การก่อความไม่สงบและกองโจรในการก่อความไม่สงบ



ระยะเริ่มต้นและซ่อนเร้น

- เริ่มก่อตัวจนถึงขั้นยกระดับกิจกรรมในการ
บ่อนทำลาย

- ไม่ถึงขั้นการใช้วิธีการรุนแรงขนาดใหญ่คุกคามต่อ
อำนาจรัฐ





เรื่อง การก่อความไม่สงบและกองโจรในการก่อความไม่สงบ



สงครามกองโจร

การบ่อนทำลายได้รับฐานสนับสนุนจากท้องถิ่น
หรือจากภายนอก

ใช้วิธีการรุนแรง เข้าคุกคามต่อ
อำนาจรัฐ





เรื่อง การก่อความไม่สงบและกองโจรในการก่อความไม่สงบ

สงครามขบวนการ

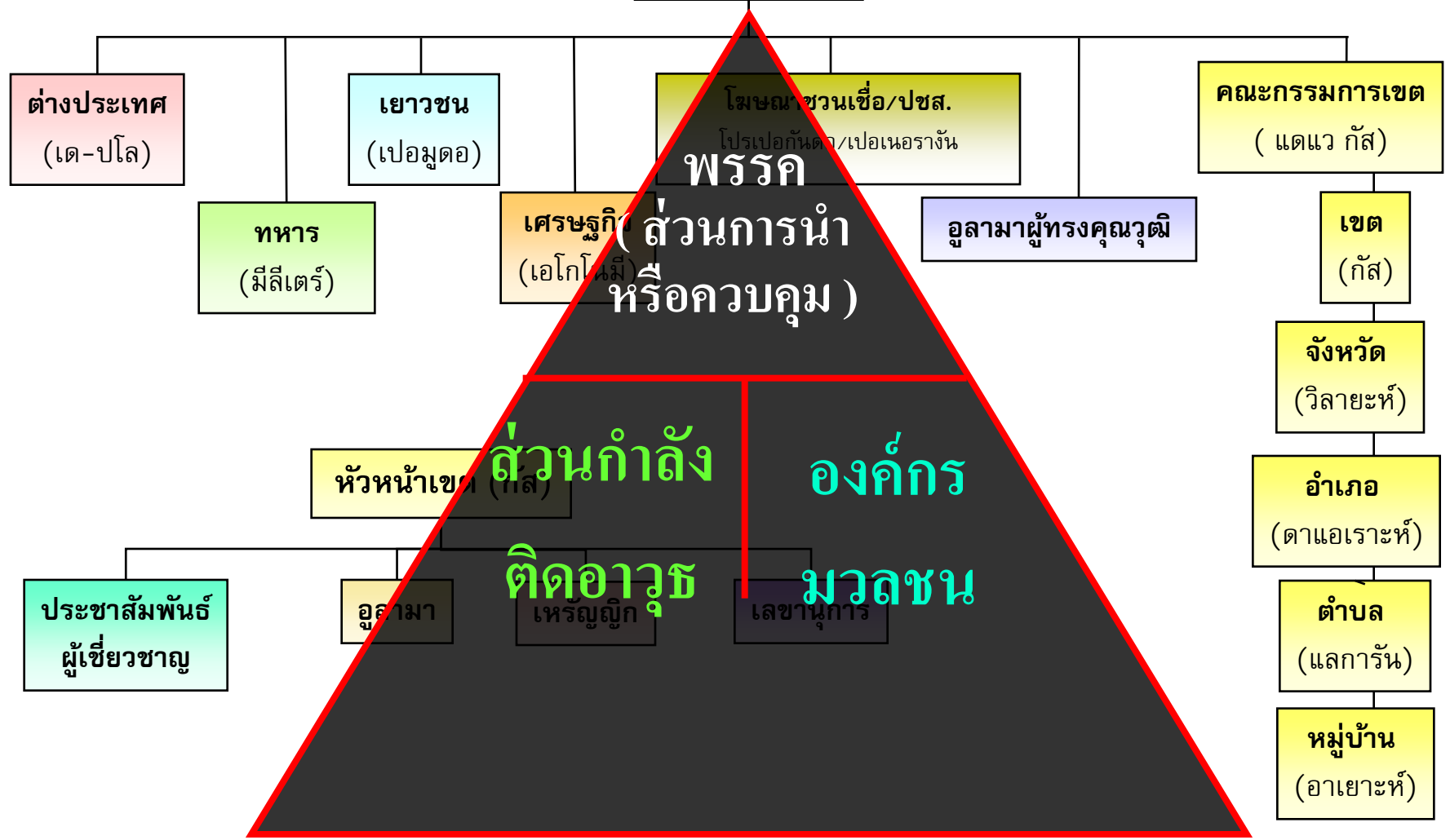
การก่อความมาสงบใช้กองกำลังที่
จัดตั้งทำสงครามขบวนการกับกองกำลัง
ของฝ่ายรัฐบาลเป็นหลัก





เรื่อง การก่อความไม่สงบและกองโจรในการก่อความไม่สงบ

การจัดองค์การสำหรับผู้ก่อความไม่สงบ





การจัดองค์การสำหรับผู้ก่อความไม่สงบ

เขต 1 (กัส / KAS) จ.ยะลา

เขต 2 (กัส / KAS) จ.นราธิวาส

เขต 3 (กัส / KAS) จ.ปัตตานี และสงขลาบางส่วน

วิสาหกิจสาธาณชน
สกอม(หน.)

วิสาหกิจสาธาณชน
สกอม(หน.)

วิสาหกิจสาธาณชน
สกอม(หน.)

วิสาหกิจสาธาณชน
สกอม(หน.)

จัดไว้ทั้งแบบลับและเปิดเผย มีไว้เพื่อขยายอิทธิพล

การนำ (พรรค)

กำหนดนโยบายแบบรวมการในการควบคุมและกำกับดูแลการปฏิบัติ มักจัดเป็นส่วนย่อยๆ เพื่อการรักษาความลับ

เชื่อมศรัทธาประชาชนเข้ากับพรรคอาจจัดในลักษณะองค์กรบังหน้า

ส่วนกำลังติดอาวุธ องค์กรมวลชน

อาเยะ/AJK (ชื่อหมู่บ้านจัดตั้ง)

เปอฆุดอ/ปรส. อุลามา logistic เลขาญการ/เหรัญญิก เศรษฐกิจ สนับสนุน

โครงสร้างการจัดระดับหมู่บ้านแต่ละแห่งจะไม่เหมือนกัน รูปแบบการจัดจะขึ้นอยู่กับความพร้อมแต่ละหมู่บ้าน



เรื่อง การก่อความไม่สงบและกองโจรในการก่อความไม่สงบ

พื้นที่ในการก่อความไม่สงบ

พื้นที่ในความควบคุมของกองโจร

พื้นที่ช่วงชิง

พื้นที่ในความควบคุมของฝ่ายรัฐบาล





เรื่อง การก่อความไม่สงบและกองโจรในการก่อความไม่สงบ



พื้นที่ในการก่อความไม่สงบ

สามารถแบ่งออกได้เป็น ๓ พื้นที่ คือ พื้นที่ในความควบคุมของกองโจร, พื้นที่ช่วงชิง และพื้นที่ในความควบคุมของฝ่ายรัฐบาล

- พื้นที่ในความควบคุมของกองโจร

- เป็นที่ตั้งของ บก., ค่ายพัก, ฐานกองโจร และสถานที่สำคัญ
- มีการต้านทานเหนียวแน่น, ทำการโฆษณาชวนเชื่อ / ดำรงสภาพ

- พื้นที่ช่วงชิง

- เป็นพื้นที่หลักในการปฏิบัติ เพื่อขยายพื้นที่
- การต้านทานไม่รุนแรง, มีการชักจูงหาสมาชิกใหม่

- พื้นที่ในความควบคุมของฝ่ายรัฐบาล

- เป็นพื้นที่ฝ่ายรัฐบาล ฝ่ายกองโจรจะจำกัดการปฏิบัติ
- แต่กองโจรมักปฏิบัติการลับในการบ่อนทำลาย ฯลฯ



เรื่อง การก่อความไม่สงบและกองโจรในการก่อความไม่สงบ



การจัดกำลังกองโจร

- กำลังประจำถิ่น
 - กำลังป้องกันตนเอง
 - กองโจรรบ
 - กองโจรลับ
- กำลังทหารประจำภูมิภาค
- กำลังทหารหลัก





เรื่อง การก่อความไม่สงบและกองโจรในการก่อความไม่สงบ



ยุทธวิธีของกองโจร

• การก่อการร้าย

- การวางระเบิด
- การลักพาตัว
- การทรมาณ

- การลอบสังหาร
- การชู้ชัวญ
- การฆาตกรรม

ฯลฯ

• การรบกวน

- การซุ่มโจมตี
- การตีโฉบฉวย

• การเข้าตีด้วยกำลัง

• การรบด้วยวิธีรับ

