

# บรรยาย วิชาทหารการเงิน



โดย

ร.อ.วีรวัฒน์ กากีกุล

รร.กง.กง.ทบ.



# ประวัติผู้บรรยาย

กำเนิด นป. เหล่า กง.

อบรมนายทหารเลื่อนฐานะรุ่นที่ 42/58 ชุดที่ 2

ประวัติการรับราชการ

เสมียนการเงิน ป.1 รอ.

นายทหารการเงิน ร.5 พัน.3

ประวัติการศึกษา

ป.ตรี (บธ.บ.) เอก บัญชี มหาวิทยาลัยเทคโนโลยีราชมงคลรัตนโกสินทร์

วิทยาเขต บพิตรพิมุข จักรวรรดิ

ประวัติราชการสนาม

ศูนย์ฝึกทางยุทธวิธี กอ.รมน.ภาค 4 สน. ปี 59 - 60





# ประวัติกิจการปลัดบัญชี



# ประวัติกิจการปลัดบัญชี

- ❖ มาจากภาษาอังกฤษว่า **COMPTROLLER**
- ❖ เริ่มเกิดขึ้นครั้งแรกที่ประเทศ **ฝรั่งเศส** นำมาใช้ในธุรกิจและหน่วยงานของรัฐบาล (เน้นตรวจบัญชีอย่างเดียว)
- ❖ แพร่ขยายไปอังกฤษโดยเน้นตรวจบัญชี
- ❖ สหรัฐฯ มีการขยายตัวทางอุตสาหกรรมได้มีการนำรูปแบบบริหารกิจการปลัดบัญชีไปใช้ (เน้นตรวจบัญชี)
- ❖ อุตสาหกรรมภาคเอกชนสหรัฐอเมริกามีความเจริญอย่างรวดเร็ว มีการเพิ่มขอบเขตด้าน การบัญชี การภาษี การวางแผน และ การควบคุมผลงาน



# ประวัติกิจการปลัดบัญชี

- ❖ สหรัฐฯ เห็นความสำคัญจึงนำไปใช้ในการบริหารงานของรัฐและกิจการทหารของสหรัฐฯ
- ❖ ปลายสงครามโลกครั้งที่ 2 กองทัพสหรัฐฯ มีการระดมการผลิตอาวุธ ยุทโธปกรณ์ การควบคุมการใช้ทรัพยากร และลดต้นทุนการผลิต
- ❖ บชร.ทบ.สนามสหรัฐฯ นำเทคนิคปลัดบัญชีมาใช้อย่างไม่เป็นทางการ ตั้งกองควบคุม และกองงบประมาณ เพื่ออำนวยความสะดวกด้านส่งกำลัง
- ❖ สงครามโลกครั้งที่ 2 ยุติ บชร.ทบ.สนามสหรัฐฯ ถูกยุบ สภาครองเกรส ผลักดันให้จัดตั้งปลัดบัญชีใน กท. และเหล่าทัพ เพื่อทำหน้าที่ด้านการงบประมาณ การบัญชี การตรวจบัญชี การตรวจสอบและวิเคราะห์ผลงาน การปรับปรุงระบบการบริหารงาน



## ประวัติกิจการปลัดบัญชี

- ❖ 2491 ทบ.สหรัฐมีคำสั่งกำหนดให้ตำแหน่งปลัดบัญชีอยู่ในอัตรากิจการจัดของ รอง เสธ.ทบ.
- ❖ 2492 สหรัฐได้จัดตั้งปลัดบัญชีขึ้นในกองทัพบก อยู่ในสำนักงานรอง เสธ.ทบ.อย่างเป็นทางการ มีฐานะเป็นกรมฝ่ายเสนาธิการกรมหนึ่งขึ้นตรงต่อ ผช.รมต.ทบวงทหารบกฝ่ายการเงิน และ เสธ.ทบ.ไปพร้อมกัน โดยกำหนดไว้ว่า ถ้าปลัดบัญชีเป็นทหาร รองปลัดบัญชีต้องเป็นพลเรือน



# ประวัติกิจการปลัดบัญชี

- ❖ จากกิจการทหารสหรัฐเข้ามาสู่กิจการทหารประเทศไทย
- ❖ จัดตั้ง สำนักงานปลัดบัญชี ทบ. ตามแนวคิดปลัดบัญชีสหรัฐฯ
- ❖ 28 ธ.ค. 2500 พ.ร.ฎ.แบ่งส่วนราชการ กำหนดให้มี “สำนักงานปลัดบัญชีทหารบก”
- ❖ 3 ส.ค. 2508 เปลี่ยนชื่อเป็น “สำนักงานปลัดบัญชีกองทัพบก”

ปลัดบัญชี คือ บุคคลผู้หนึ่งในกลุ่มฝ่ายอำนวยการหลัก ทำหน้าที่ช่วยเหลือทางการเงิน การรายงานผล การวิเคราะห์ทางสถิติ ตลอดจนเทคนิค กลวิธีการจัดการต่าง ๆ



# ประวัติกิจการปลัดบัญชี

## แนวคิดด้านปลัดบัญชีแบ่งเป็น 2 แนวคิด

### 1. การจัดการทั่วไป

- เข้าใจในงานของฝ่ายอำนวยการและแผนของผู้บังคับบัญชาเป็นอย่างดี
- ต้องจัดการให้ได้ข้อมูลที่ถูกต้องและทันเวลา
- เป็นผู้ช่วยของผู้บังคับบัญชาในการตีความ ประเมินค่า

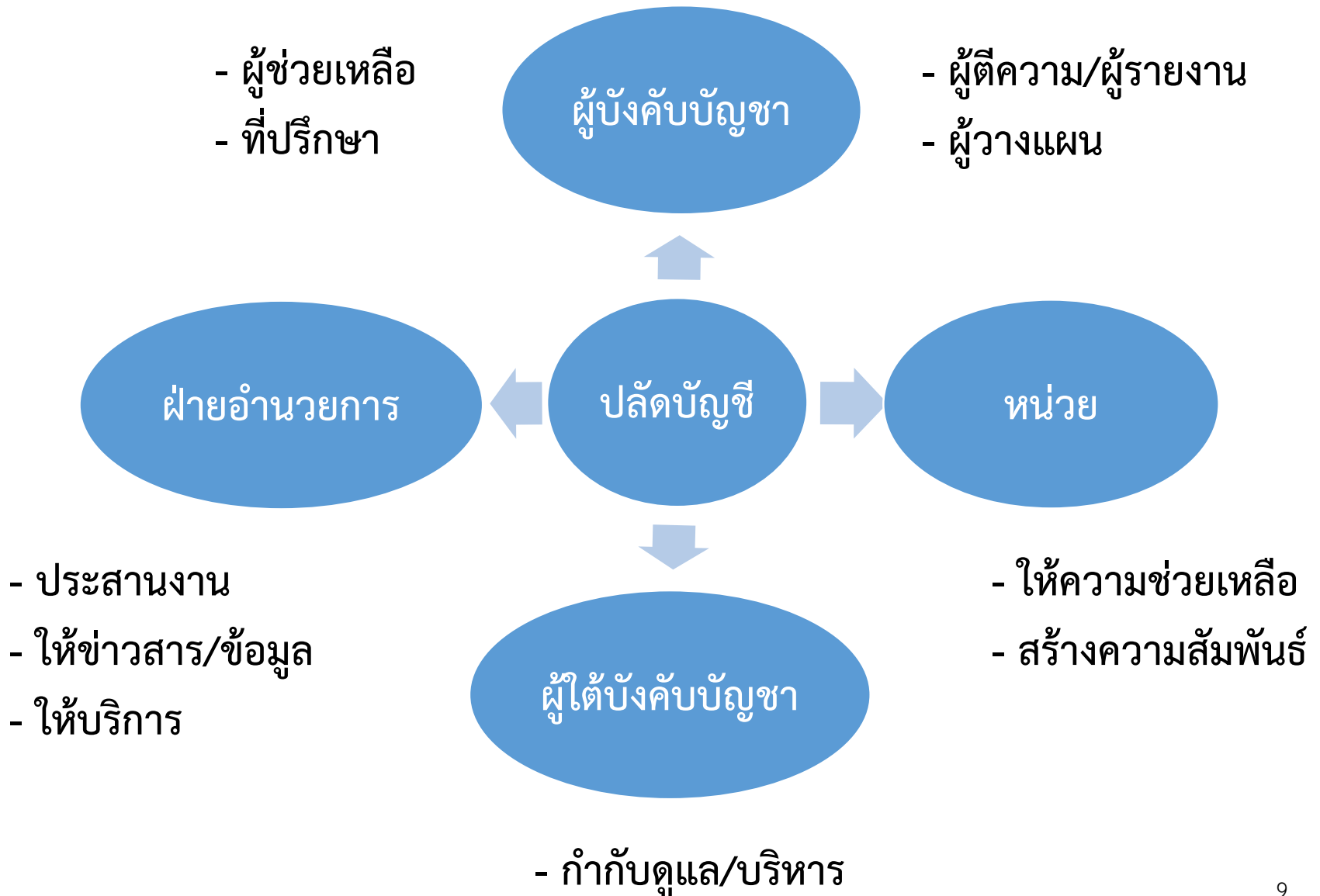
### 2. การให้บริการ

- เป็นฝ่ายอำนวยการและใช้เครื่องมือการจัดการให้เป็นประโยชน์อย่างเต็มที่
- เจ้าหน้าที่ในสำนักงานปลัดบัญชีเป็นเจ้าหน้าที่เทคนิคในเรื่องการใช้เครื่องมือ  
สำหรับการจัดการ
- ปลัดบัญชีเป็นผู้ช่วยผู้บังคับบัญชาที่จะใช้เครื่องมือการจัดการที่เหมาะสม
- เป็นผู้ช่วยเหลือผู้บังคับบัญชาในการพิจารณาแบ่งมอบเงิน กำลังพล และ  
วัสดุเพื่อปฏิบัติงาน





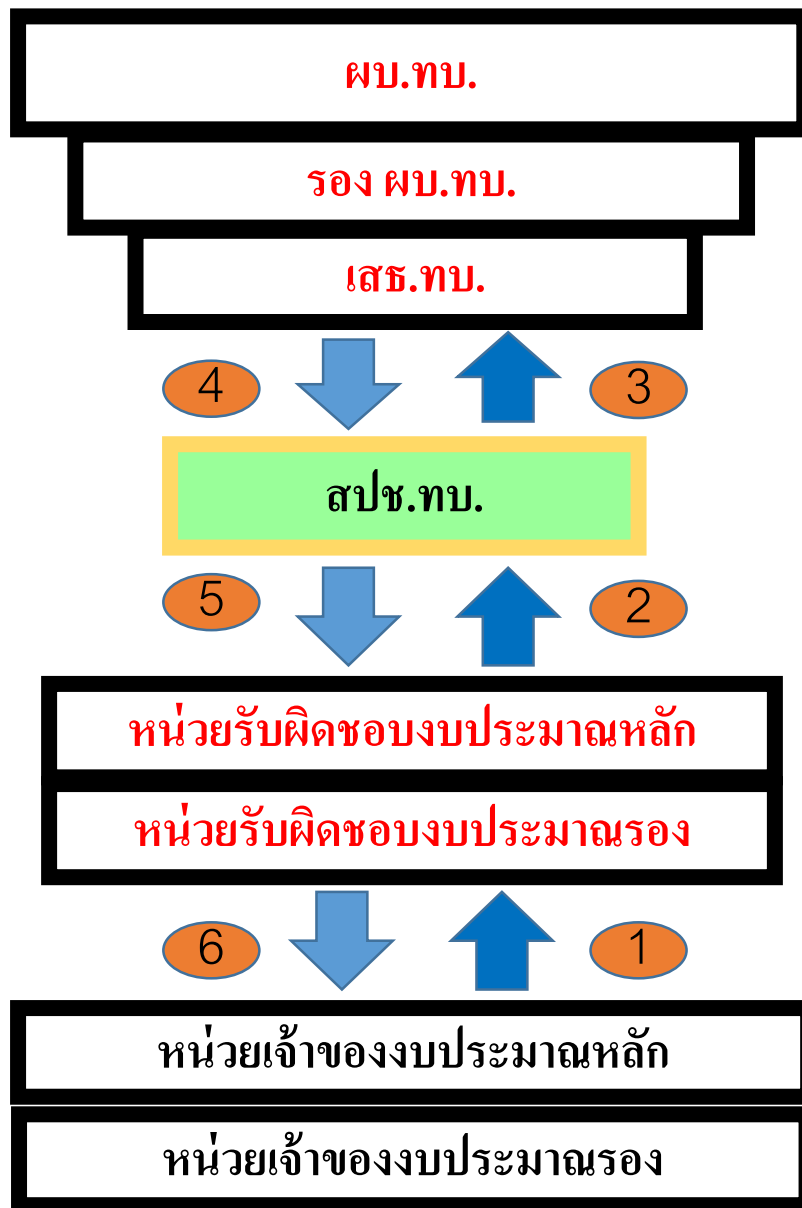
# ความสัมพันธ์ของปลัดบัญชาทหาร





# ทางเดินเอกสารของ สปช.ทบ.

กรมฝ่ายเสช.อื่น  
ต้องส่งผ่าน รอง  
เสช.ทบ.แล้วส่งไป  
เสช.ทบ.



ปช.ทบ. มีสถานะ  
เท่า รองเสช.ทบ.



# คํานิยามศัพท์

- ❖ งบประมาณ หมายถึง งบประมาณรายจ่ายตาม
  1. พ.ร.บ. งบประมาณรายจ่ายประจำปี หรือ
  2. พ.ร.บ. งบประมาณรายจ่ายเพิ่มเติม
- ❖ งบประมาณรายจ่าย หมายถึง  
วงเงินที่ ทบ. ได้รับจาก พ.ร.บ. งบประมาณรายจ่ายประจำปี  
พ.ร.บ. งบประมาณรายจ่ายเพิ่มเติม งบกลาง และได้รับการโอนเบิก  
แทนกันจากหน่วยงานของรัฐ โดยให้ใช้จ่ายในปีงบประมาณนั้น ๆ
- ❖ งบประมาณกองทัพบก หมายถึง งบประมาณที่ได้รับจาก
  - พ.ร.บ. งบประมาณรายจ่ายประจำปี
  - พ.ร.บ. งบประมาณรายจ่ายเพิ่มเติม
  - งบกลาง
  - งบประมาณที่ได้รับโอนจากหน่วยงานของรัฐ



# งบประมาณของกองทัพบก

❖ งบประมาณกองทัพบกแบ่งเป็น 2 ลักษณะ คือ

งบประจำ หมายถึง งบประมาณปกติที่ได้รับการจัดสรรจาก กท. หรือหน่วยเหนือ เพื่อเป็นค่าใช้จ่ายในการบริหารกิจการของ ทบ. ในการดำรงรักษาสถานภาพกำลังพล ยุทโธปกรณ์ การฝึก ศึกษา การส่งกำลังบำรุง และความพร้อมรบในยามปกติ

งบพัฒนา หมายถึง งบประมาณที่ใช้จ่ายนอกเหนือจาก งบประจำ



# ค่านิยมศัพท์

## ❖ งบประมาณรายจ่ายข้ามปี หมายถึง

งบประมาณรายจ่ายที่มีระยะเวลาเกินปีงบประมาณ ตามวัตถุประสงค์และระยะเวลาที่กำหนดไว้ใน กฎหมายว่าด้วย งบประมาณรายจ่าย

## ❖ การใช้งบประมาณรายจ่าย

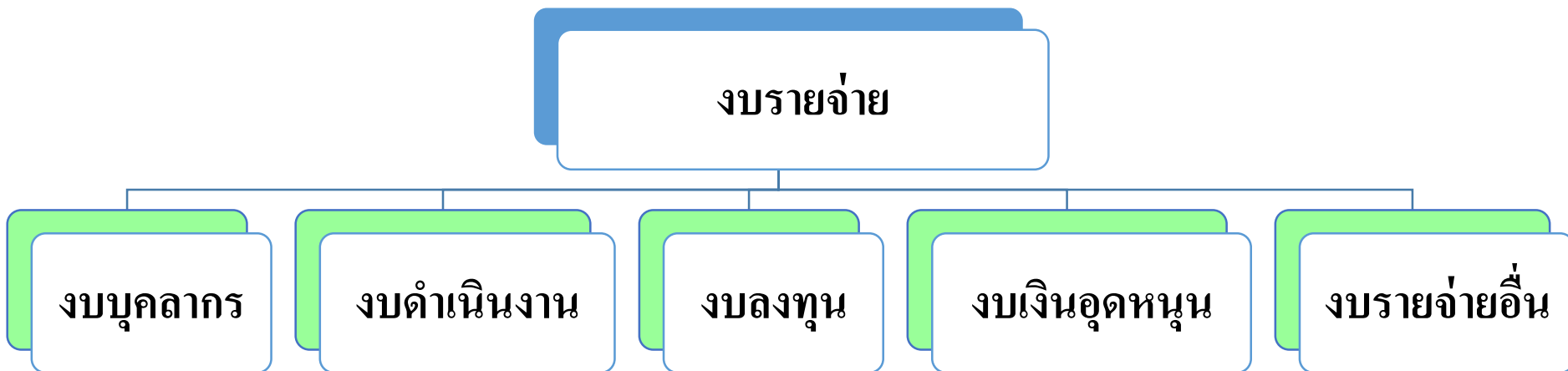
ใช้จ่ายตามรายการงบประมาณรายจ่ายสำหรับส่วนราชการ ที่ระบุในเอกสารประกอบ พ.ร.บ. งบประมาณรายจ่ายประจำปี หรือ พ.ร.บ. งบประมาณรายจ่ายเพิ่มเติม หรือที่ได้รับ การจัดสรรจากรายจ่ายงบกลาง



# ค่านิยมศัพท์

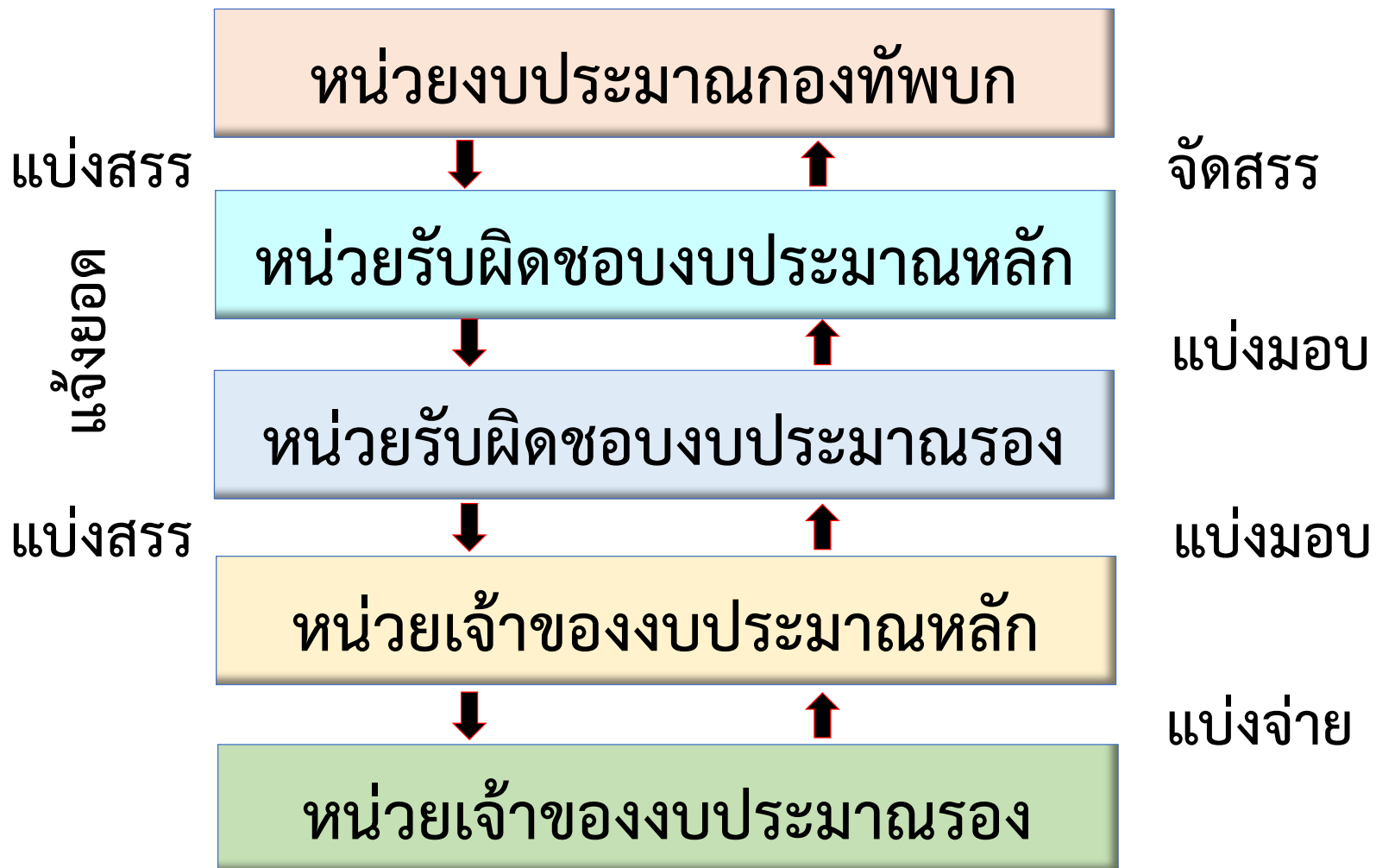
## ❖ งบรายจ่าย หมายถึง

กลุ่มวัตถุประสงค์ของรายจ่าย ที่กำหนดให้จ่ายตามหลักการ  
จำแนกประเภทรายจ่ายงบประมาณ ตามที่สำนักงบประมาณกำหนด





# สายการงบประมาณ





# หน่วยในสายการงบประมาณ



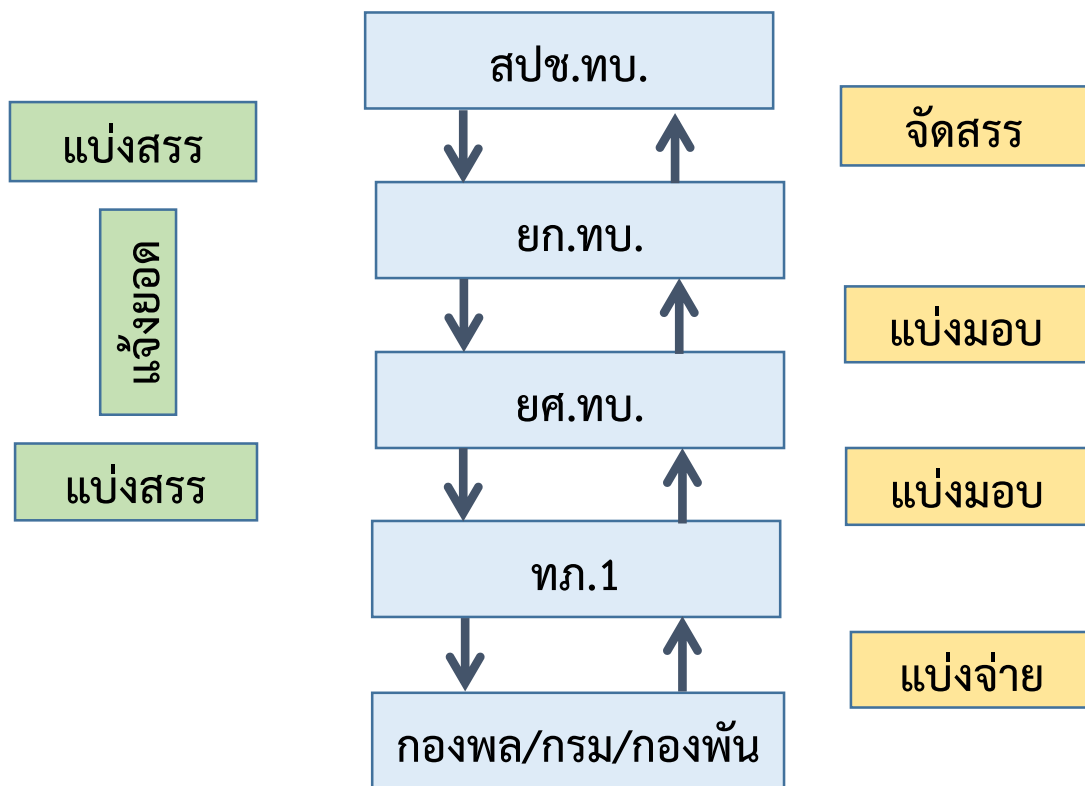




# สายการงบประมาณ

## ❖ ตัวอย่าง

การเสนอความต้องการงบประมาณ  
กลุ่มงานด้านยุทธการ การฝึก และวิจัย  
งบบุคลากรฝึกตามวงรอบประจำปี





# หน้าที่และความรับผิดชอบ

## ❖ หน่วยงบประมาณกองทัพบก

- จัดทำนโยบายและปฏิทินงบประมาณของ ทบ.
- จัดทำประมาณการรายจ่ายขั้นต่ำ และประมาณการรายจ่ายล่วงหน้าระยะปานกลาง
- จัดทำคำของบประมาณรายจ่ายประจำปี และแถลงป้องกันงบประมาณ
- จัดทำและปรับปรุงต้นทุนผลผลิต กิจกรรม, ปรับปรุงศูนย์ต้นทุนในระบบอิเล็กทรอนิกส์

ภาครัฐ ให้เป็นไปตามที่หน่วยเหนือกำหนด

- รวบรวมและจัดทำความต้องการงบประมาณตามโครงสร้างงบประมาณของกองทัพบก
- บริหารจัดการระบบงบประมาณอิเล็กทรอนิกส์กองทัพบก
- วิเคราะห์งบประมาณและโครงการกองทัพบก รวมทั้งการใช้จ่ายงบประมาณของหน่วย

ต่าง ๆ

- จัดทำแผนปฏิบัติงานและแผนการใช้จ่ายงบประมาณ เสนอสำนักงบประมาณและหน่วย

เหนือ



# หน้าที่และความรับผิดชอบ

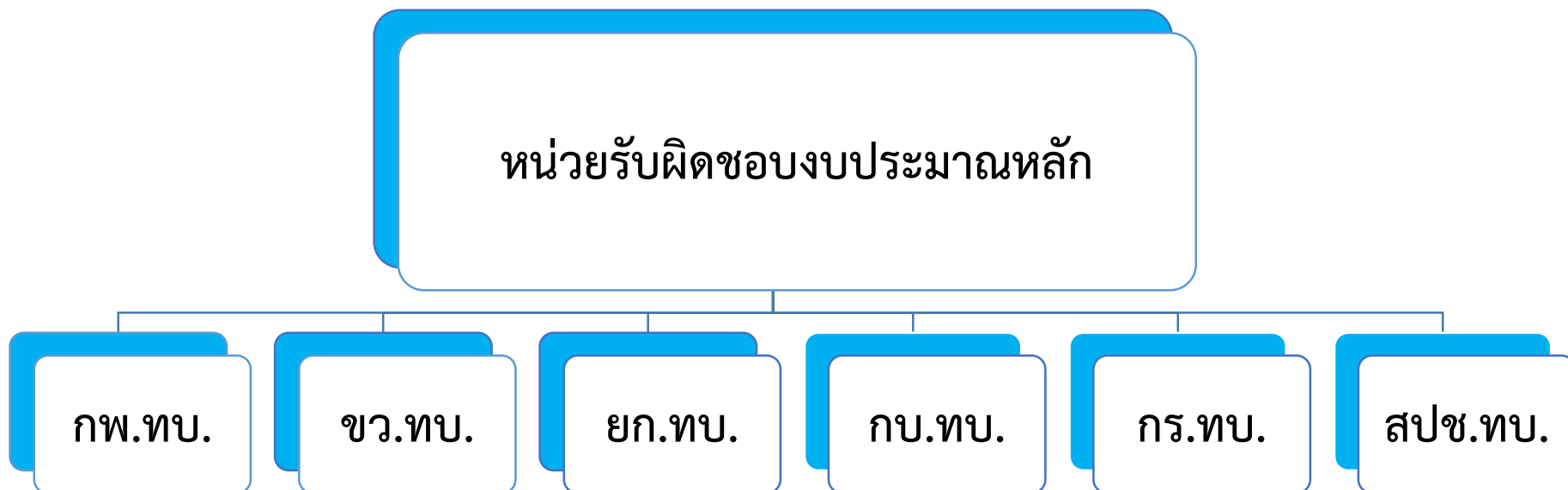
## ❖ หน่วยงบประมาณกองทัพบก (ต่อ)

- กำหนด เพิ่ม ลด เปลี่ยนแปลงเงินประจำงวด ตามความจำเป็นของการปฏิบัติงาน
- กำกับดูแลการใช้ จ่ายเงินงบประมาณให้เป็นไปตามเงินประจำงวด
- กำหนดระยะเวลาของเงินประจำงวด
- ขอความตกลงกับกระทรวงการคลัง สำนักงบประมาณ และหน่วยงานอื่นที่เกี่ยวข้อง
- จัดทำรับส่งข้อมูลและอนุมัติงบประมาณในระบบอิเล็กทรอนิกส์ภาครัฐ
- กำหนดแบบทะเบียนคุมงบประมาณและแบบรายงาน
- เร่งรัดการใช้จ่ายงบประมาณของหน่วยงานในกองทัพบก
- จัดทำรายงานผลการปฏิบัติงาน ผลการใช้จ่าย และผลสัมฤทธิ์
- จัดทำรายงานประจำปีของกองทัพบกเสนอหน่วยที่เกี่ยวข้อง



# หน้าที่และความรับผิดชอบ

## ❖ หน่วยรับผิดชอบงบประมาณหลัก



- กรม ฝสธ. ซึ่งรับผิดชอบโดยตรงต่องบประมาณตามที่ ทบ. มอบหมาย



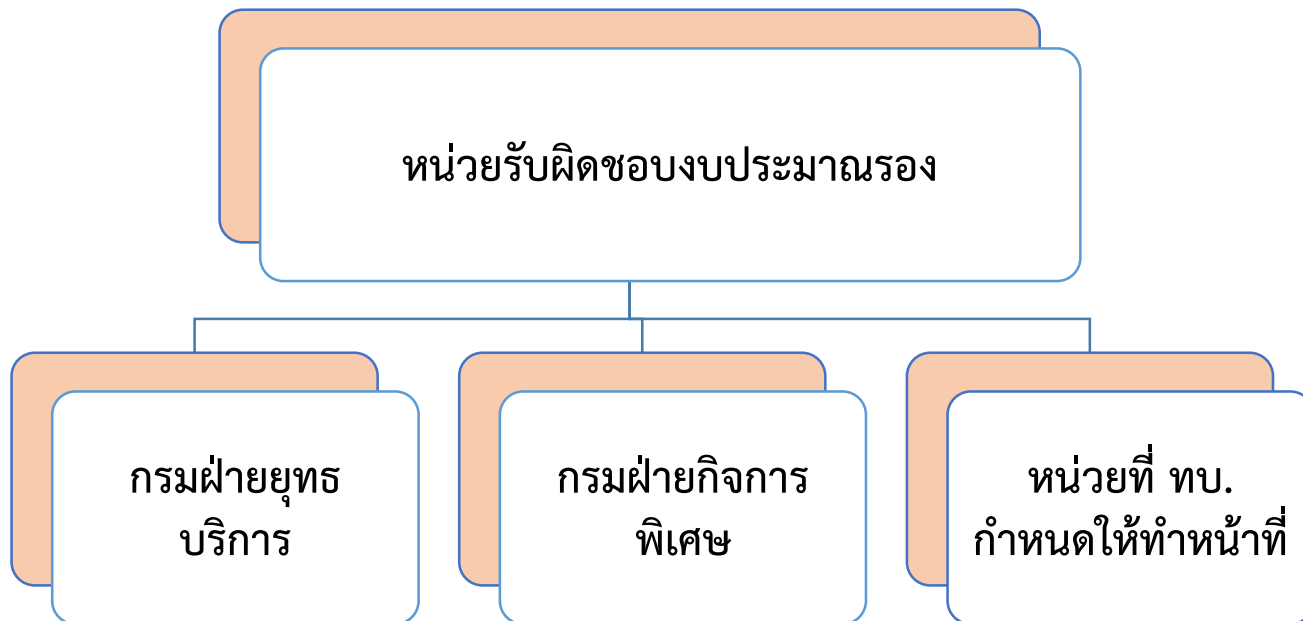
# หน้าที่และความรับผิดชอบ

- จัดทำนโยบายด้านการงบประมาณ เสนอหน่วยงานงบประมาณกองทัพบก
- จัดทำประมาณการรายจ่ายประจำชั้นต่ำ และประมาณการรายจ่าย  
ล่วงหน้าระยะปานกลาง
- รวบรวมความต้องการงบประมาณ พร้อมตรวจสอบ วิเคราะห์ และความ  
คุ้มค่า
- แบ่งสรรงบประมาณตามวงเงินที่ ทบ.กำหนด ให้หน่วยรับผิดชอบ  
งบประมาณรอง เพื่อจัดทำข้อมูลเข้ารับการจัดสรรงบประมาณ และแบ่งมอบ  
งบประมาณให้กับหน่วยรับผิดชอบงบประมาณรอง ให้อยู่ในวงเงินที่ได้รับการจัดสรร  
จาก ทบ.
- เร่งรัดการเบิกจ่ายงบประมาณของหน่วยในความรับผิดชอบ
- รวบรวมและจัดทำแผนการปฏิบัติงานและแผนการใช้จ่ายงบประมาณ
- รวบรวมและจัดทำรายงานผลสัมฤทธิ์
- ติดตามการปฏิบัติงานและประเมินผลงาน



# หน้าที่และความรับผิดชอบ

## ❖ หน่วยรับผิดชอบงบประมาณรอง



- หน่วยที่อยู่ในสายงานของหน่วยรับผิดชอบงบประมาณหลัก หรือ ทบ. กำหนดหน้าที่รับผิดชอบงบประมาณร่วมกับหน่วยรับผิดชอบงบประมาณหลัก



# หน้าที่และความรับผิดชอบ

- รวบรวมความต้องการงบประมาณ พร้อมตรวจสอบ วิเคราะห์ และความคุ้มค่า
- แบ่งสรรให้งบประมาณให้หน่วยเจ้าของงบประมาณ
- รวบรวมและจัดทำคำขออนุมัติเงินประจำงวดของหน่วยเจ้าของงบประมาณ
- แบ่งมอบงบประมาณตามวงเงินที่ ทบ.กำหนด และแบ่งมอบงบประมาณให้กับ

หน่วยเจ้าของงบประมาณ

- รวบรวมและจัดทำแผนปฏิบัติงานและแผนการใช้จ่ายงบประมาณ
- เร่งรัดการเบิกจ่ายงบประมาณให้เป็นไปตามแผน
- รวบรวมและจัดทำรายงานผลการปฏิบัติงานและผลการใช้จ่ายงบประมาณ
- ติดตามการปฏิบัติงานและรายงานผลสัมฤทธิ์ของหน่วยเจ้าของงบประมาณ



# หน้าที่และความรับผิดชอบ



## หน่วยเจ้าของงบประมาณ

- จัดทำความต้องการงบประมาณในความรับผิดชอบ
- จัดทำแผนปฏิบัติงานและแผนการใช้จ่ายงบประมาณ
- จัดทำบัญชีต้นทุนต่อหน่วยผลผลิต ตรวจสอบ และระบุข้อมูลค่าใช้จ่าย
- รายงานผลการปฏิบัติงานและผลการใช้จ่ายงบประมาณ
- เสนอขอเงินประจำงวด
- ใช้จ่ายงบประมาณ
- แจ้งผลการผูกพันงบประมาณ /เปลี่ยนแปลงการผูกพันงบประมาณ
- แจ้งยอดเงินคงเหลือส่งคืน ทบ. และยอดเงินกันไว้เบิกเหลือในปี
- จัดทำทะเบียนคุมงบประมาณ และรายงาน
- เร่งรัดการใช้จ่ายงบประมาณ
- รายงานผลการปฏิบัติงาน ผลการใช้จ่ายงบประมาณ และผลสัมฤทธิ์





# การจัดกองปลัดบัญชี ของ นขต.ทบ.

## “โครงการพัฒนากิจการปลัดบัญชี”

หลักการในการเสนอจัดทำโครงการฯ

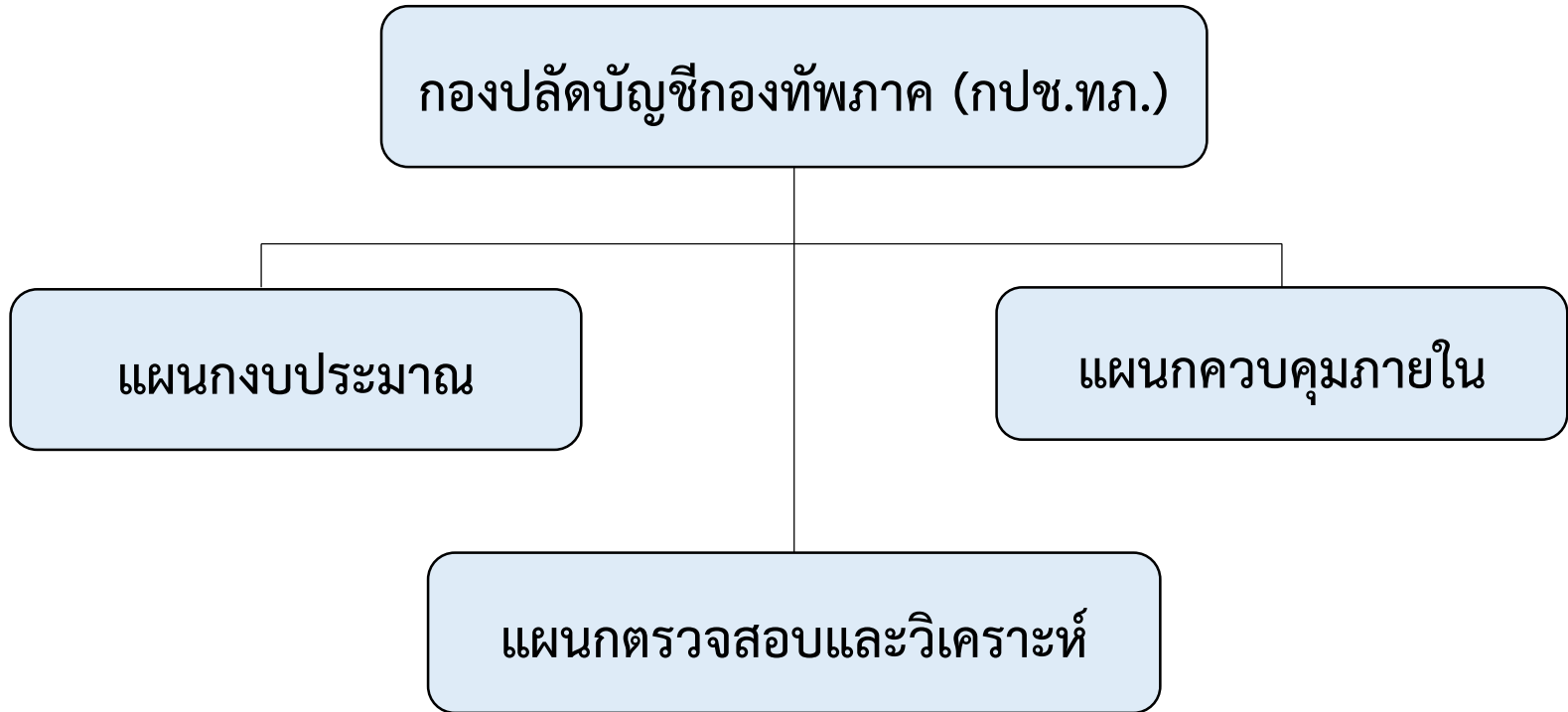
1. มอบภารกิจและรายงานตามสายการบังคับบัญชา
2. มอบปัจจัยในการบริหาร (นโยบาย, อำนาจ, ทรัพยากร)

ให้ปฏิบัติเพื่อให้บรรลุภารกิจ

3. ให้ ผบ.หน่วยรับผิดชอบในการใช้ทรัพยากรนั้น



# การจัดกองปลัดบัญชี ของ นขต.ทบ.





# การจัดหน่วยสายงานปลัดบัญชี

## กองปลัดบัญชี

- ✓ ทภ. 1 - 4
- ✓ นสศ. ยศ.ทบ.
- ✓ นปอ.
- ✓ (สส., กช. และ สพ.ทบ.)

## กองโครงการและงบประมาณ

- ❖ กรมฝ่ายเสนาธิการ
- ❖ กรมฝ่ายยุทธบริการ  
(เว้น สส. , กช. และ สพ.ทบ.)

## แผนกโครงการและงบประมาณ

- มทบ.
- เหล่าสายวิทยาการ



# ตำแหน่งสายงานปลัดบัญชี

## เจ้าหน้าที่ทางการงบประมาณ

- นายทหารงบประมาณ
- **เจ้าหน้าที่งบประมาณ \*\*\***
- นายทหารวิเคราะห์งบประมาณ
- นายทหารติดตามประเมินผล
- เสมียนงบประมาณ



# ตำแหน่งที่เกี่ยวข้องด้านงบประมาณ

## เจ้าหน้าที่ทางการเงิน

- หัวหน้านายทหารการเงิน
- เจ้าหน้าที่การเงิน

## เจ้าหน้าที่ทางการพัสดุ

- นายทหารสัญญาบัตรที่ทำหน้าที่เกี่ยวกับการจัดซื้อจัดจ้างหรือการบริหารพัสดุ หรือผู้ที่ได้รับมอบหมายให้ปฏิบัติหน้าที่การจัดซื้อจัดจ้างหรือการบริหารพัสดุของหน่วยงานของรัฐ



# หน่วยที่เกี่ยวข้องด้านงบประมาณ

## ด้านงบประมาณของ ทบ.

- **หน่วยงบประมาณ ทบ.**
  - สปช.ทบ.
- **หน่วยถืองบประมาณ**
  - หน่วยที่ทำหน้าที่เบิกจ่ายเงินต่อสำนักเบิกหรือหน่วยการเงิน กองทัพบก ให้กับหน่วยเจ้าของงบประมาณ
- **หน่วยการเงิน ทบ.**
  - กรมการเงินทหารบก
- **หน่วยตรวจสอบภายใน ทบ.**
  - สำนักงานตรวจสอบภายในทหารบก



# หน่วยที่เกี่ยวข้องด้านงบประมาณ

## หน่วยถืองบประมาณ มีหน้าที่

- เบิกจ่ายงบประมาณ
- ติดตามการบริหารงบประมาณของหน่วยเจ้าของงบประมาณ
- พิจารณาการใช้จ่ายเงินตามฎีกาของหน่วยเจ้าของงบประมาณ
- ประสานกับหน่วยเจ้าของงบประมาณ เพื่อขอทราบยอดเงิน

คงเหลือส่งคืน ทบ.

- ประสานกับหน่วยเจ้าของงบประมาณ ให้แจ้งยอดงบประมาณที่ต้องกันไว้เบิกเหลือในปี
- จัดทำทะเบียนคุมงบประมาณและรายงาน



# หน่วยที่เกี่ยวข้องด้านงบประมาณ

## หน่วยการเงิน ทบ. มีหน้าที่

- ควบคุมการเบิกจ่ายของหน่วยถืองบประมาณ ทั้งส่วนกลาง และส่วนภูมิภาค
- เบิกเงินงบประมาณกองทัพบก รวมทั้งเบิกจ่ายแทนส่วนราชการอื่นจากกรมบัญชีกลาง
- พิจารณาการใช้เงินตามฎีกาเบิกเงินของหน่วยถืองบประมาณ ขอเงินไว้เบิกเหลือมปี และขอขยายระยะเวลาขอเบิกเงิน
- จัดทำทะเบียนคุมงบประมาณและรายงาน





# หน่วยที่เกี่ยวข้องด้านงบประมาณ

## หน่วยตรวจสอบภายใน ทบ. มีหน้าที่

- ตรวจสอบการจัดทำและการบันทึกคุมงบประมาณของหน่วย  
ถืองบประมาณ
- ตรวจสอบการใช้จ่ายงบประมาณของหน่วยถืองบประมาณให้  
เป็นไปตามวัตถุประสงค์ และถูกต้องตามระเบียบของทางราชการ
- เฝ้าระวังการเบิกจ่ายงบประมาณให้เป็นไปตามระยะเวลาของเงิน  
ประจำงวด
- รายงานผลการดำเนินงานทั้งหมดให้ ผบ.ทบ. ทราบ แล้วแจ้ง  
ให้หน่วยงบประมาณกองทัพบกทราบ