

# การปฐมพยาบาล

- ความหมาย

เป็นการช่วยเหลือขั้นต้นแก่  
ผู้ป่วย หรือ ผู้บาดเจ็บระยะแรก  
ที่พบ ณ.สถานที่เกิดเหตุ โดยใช้  
อุปกรณ์เท่าที่หาได้ในขณะนั้น  
เพื่อบรรเทาการบาดเจ็บ ลด  
ความพิการ ป้องกันการ  
เสียชีวิต ก่อนนำส่ง  
โรงพยาบาล



# วัตถุประสงค์



- 1. เป็นการช่วยรักษาชีวิตของผู้ป่วยหรือผู้บาดเจ็บไว้
- 2. ป้องกันการบาดเจ็บเพิ่มขึ้นและลดภาวะแทรกซ้อน
- 3. ลดอาการเจ็บปวด
- 4. ช่วยให้ผู้ป่วยกลับคืนสู่สภาพเดิมได้เร็วขึ้น

# บาดเจ็บ



ความหมาย

หมายถึง รอยฉีกขาดหรือรอยแตกแยกของผิวหนัง  
หรือเยื่อส่วนที่ลึกกว่าชั้นผิวหนังถูกทำลาย

แบ่งออกเป็น

บาดเจ็บเปิด

บาดเจ็บปิด

# บาดแผลปิด



- **บาดแผลปิด**

ไม่มีการฉีกขาดของผิวหนัง  
แต่เนื้อเยื่อและหลอดเลือด  
ฝอยของผิวหนังมีการฉีก  
ขาดเห็นเป็นรอยเขียว ฟกช้ำ

## กรณีบาดแผลปิดอวัยวะภายในได้รับการบาดเจ็บรุนแรงมีอาการดังนี้

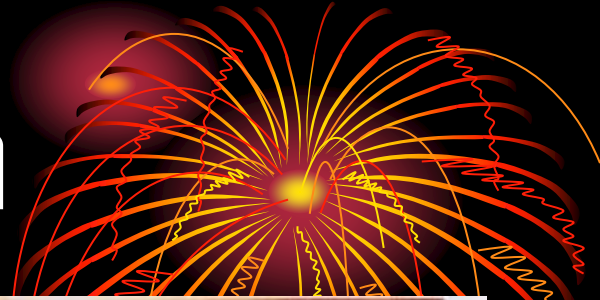
อวัยวะ	อาการและอาการตรวจพบ
สมอง ประสาทไขสันหลัง ช่องอก ช่องท้อง	การเปลี่ยนแปลงของความรู้สึกตัวปวดศีรษะอาเจียน แขนขาอ่อนแรงถึงอัมพาต หายใจไม่สะดวก เจ็บแน่นหน้าอก ตกเลือดปวดแน่น ท้อง ท้องแข็ง มีอาการของการตกเลือด

# บาดแผลเปิด



- เป็นบาดแผลที่มี  
การฉีกขาดของ  
ผิวหนัง มี  
เลือดออกมาให้  
เห็นภายนอก

# ลักษณะบาดแผลต่างๆ



บาดแผลฟกช้ำ



บาดแผลถลอก

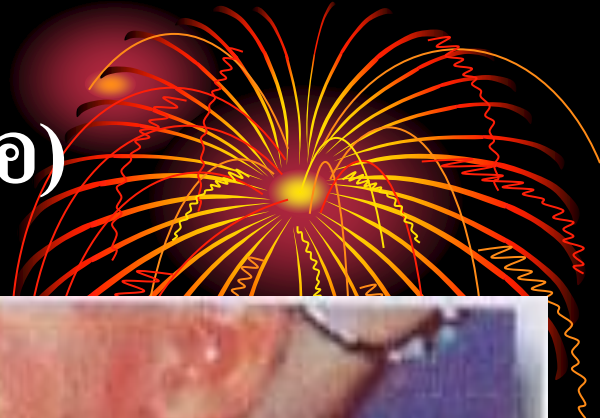


บาดแผลตัด



บาดแผลฉีกขาด

# ลักษณะบาดแผลต่างๆ (ต่อ)



บาดแผลวัตถุปักคา



บาดแผลไฟไหม้ น้ำร้อนลวก



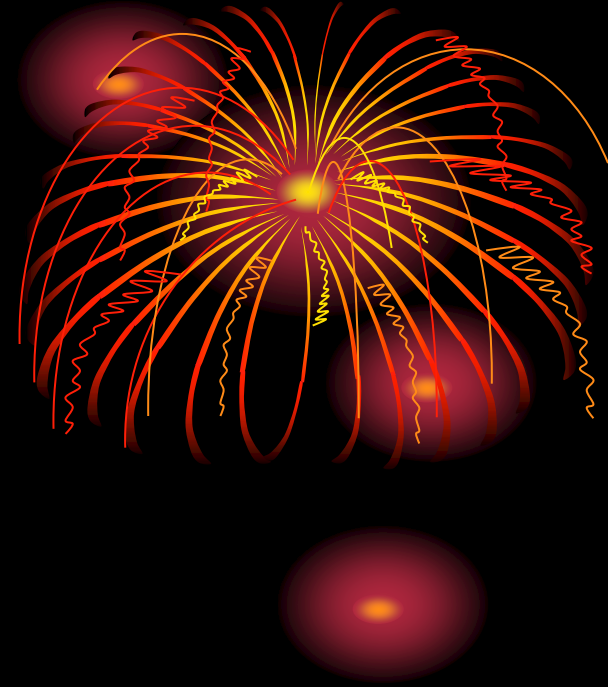
# อันตรายจากการเกิดบาดแผล



- เกิดการเสียเลือดทั้งภายในและภายนอกซึ่งอาจนำไปสู่ภาวะช็อคได้
- เกิดการอักเสบติดเชื้อ

# การปฐมพยาบาลบาดแผล

- 1. ทำความสะอาดบาดแผล
- 2. ห้ามเลือด



# การเสียเลือดแบ่งออกเป็น 3 ลักษณะ



- 1. การเสียเลือดที่ออกจากเส้นเลือดแดง
- 2. การเสียเลือดที่ออกจากเส้นเลือดดำ
- 3. การเสียเลือดที่ออกจากเส้นเลือดฝอย

# วิธีการห้ามเลือด



- ป้องกันตนเองจาก  
การติดเชื้อก่อนเป็น  
อันดับแรก เช่น สวม  
ถุงมือ สวม  
ถุงพลาสติก



# วิธีการห้ามเลือด(ต่อ)



- ใช้ผ้าสะอาดกดลงบนบาดแผลโดยตรง  
แล้วใช้ผ้าพันแผลพันให้แน่นพอควร



# วิธีการห้ามเลือด(ต่อ)



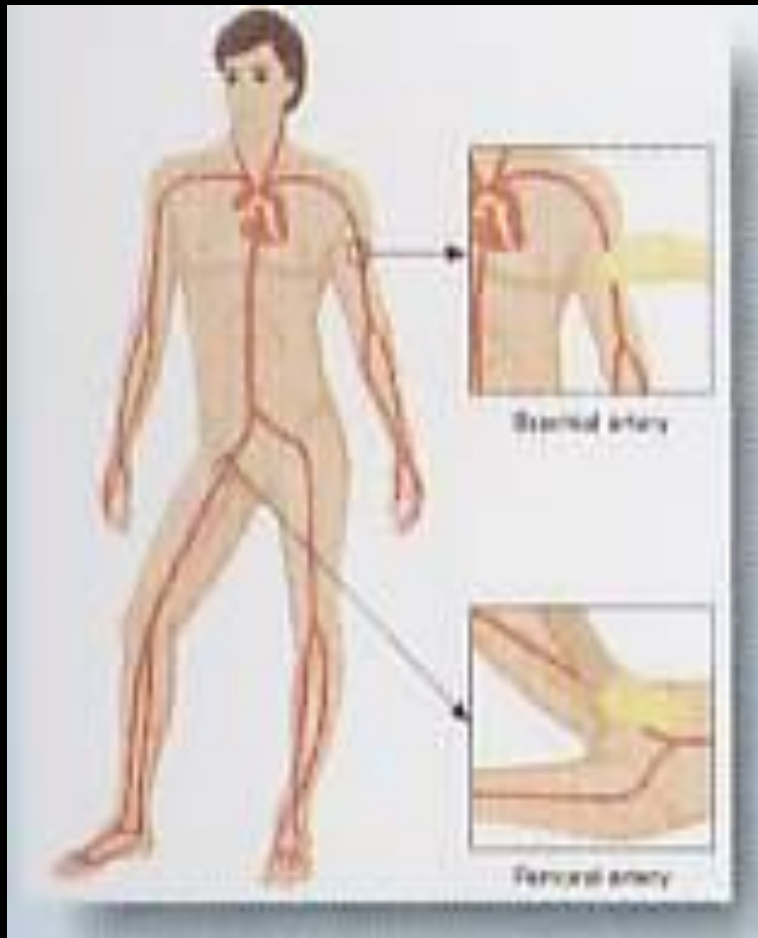
- ยกส่วนที่ได้รับ  
บาดเจ็บให้สูงไว้

# วิธีการห้ามเลือด(ต่อ)



- หากเลือดยังไม่หยุดให้กดจุดเส้นเลือดแดงใหญ่

# ตำแหน่งของเส้นเลือดแดง



- เส้นเลือดแดงใหญ่ที่ต้นแขน

- เส้นเลือดแดงใหญ่ที่ต้นขาหรือขาหนีบ



# การปฐมพยาบาลบาดแผลชนิดต่างๆ



แผลฟกช้ำ

- ประคบด้วยความเย็น  
ภายใน 24 – **48**  
ชั่วโมงแรก หลังจากนั้น  
ประคบด้วยความร้อน

# การปฐมพยาบาลบาดแผลชนิดต่างๆ



- ล้างด้วยน้ำและสบู่ให้สะอาด ใช้ผ้าสะอาดซับแผลให้แห้งทาด้วยยาฆ่าเชื้อไม่ต้องปิดแผล

**แผลถลอก**

# การปฐมพยาบาลบาดแผลชนิดต่างๆ



- ทำความสะอาดด้วย  
น้ำและสบู่ ปิดแผล  
ด้วยผ้าสะอาดพันแผล  
เพื่อห้ามเลือด นำส่ง  
โรงพยาบาล

แผลนี้รักษา

# การปฐมพยาบาลบาดแผลชนิดต่างๆ



แผลอวัยวะถูกตัดขาด

- มักเป็นอวัยวะส่วนปลาย  
นำอวัยวะนั้นใส่ลงใน  
ถุงพลาสติกสะอาดและ  
แห้ง ผูกปากถุงให้สนิท  
แช่ลงในน้ำแข็งผสมน้ำ  
นำส่ง ร.พ.พร้อมผู้ป่วย

# การปฐมพยาบาลบาดแผลชนิดต่างๆ



- ใช้ผ้าหนาๆ ประคอง  
วัสดุแล้วพันให้อยู่กับ  
ที่ห้ามดึงวัสดุออกเอง  
รีบนำส่งร.พ.ให้เร็ว  
ที่สุด

บาดแผลวัสดุปักคา

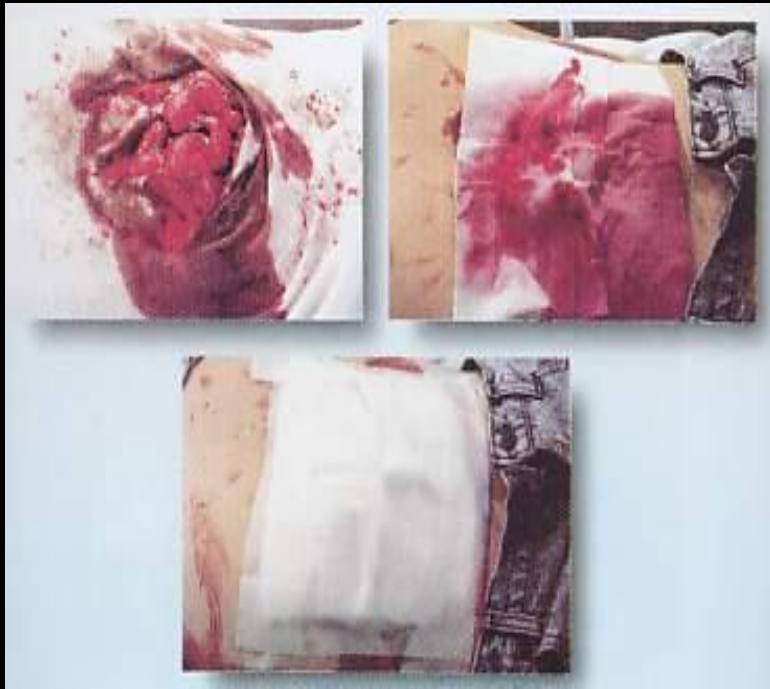
# การปฐมพยาบาลบาดแผลชนิดต่างๆ



- ใช้น้ำสะอาดหรือน้ำเย็น  
ราดบริเวณที่ถูกไฟไหม้  
น้ำร้อนลวกทันที ปิด  
แผลด้วยผ้าสะอาดชุบน้ำ  
ให้ทั่ว รีบนำส่ง ร.พ.

บาดแผลไฟไหม้ น้ำร้อนลวก

# การปฐมพยาบาลบาดแผลชนิดต่างๆ



บาดแผลที่หน้าท้องมือวัยวะโผล่

- ห้ามดันอวัยวะที่โผล่  
ออกมากลับเข้าไป ปิด  
คลุมอวัยวะและแผลด้วย  
ผ้าสะอาดจัดทำนอน  
หงายงอเข้า รีบ  
นำส่งร.พ.



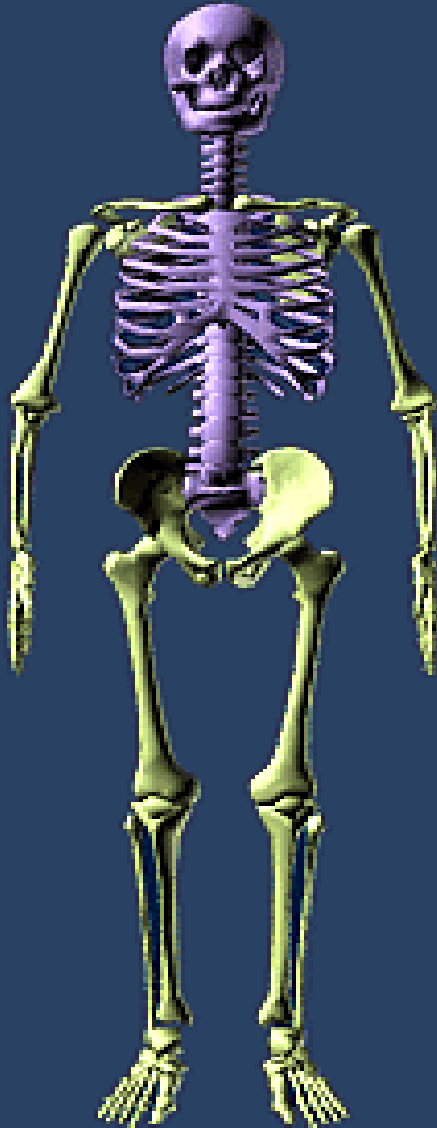
การบาดเจ็บของกระดูก

และ

การเข้าเฝือกชั่วคราว



# โครงสร้างของกระดูก



- กระดูกเป็นโครงร่างของร่างกาย เป็นที่สะสมธาตุแคลเซียมและฟอสฟอรัส
- มีทั้งหมด 206 ชิ้น

# หน้าที่ของกระดูก



- ประกอบกันเป็นโครงร่างของร่างกาย
- ช่วยในการเคลื่อนไหว
- ป้องกันอวัยวะภายใน
- สร้างเม็ดเลือดแดง

# กระดูกหัก



## คำจำกัดความ

การเสียความต่อเนื่องของกระดูก อาจเป็นเพียงรอยร้าว หรือหักอย่างสมบูรณ์

## สาเหตุ

- 1.** มีแรงมากระทบ
- 2.** การหดตัวของกล้ามเนื้ออย่างแรง หรือจากแรงเหวี่ยง
- 3.** โรคของกระดูก

# ประเภทของกระดุกหัก



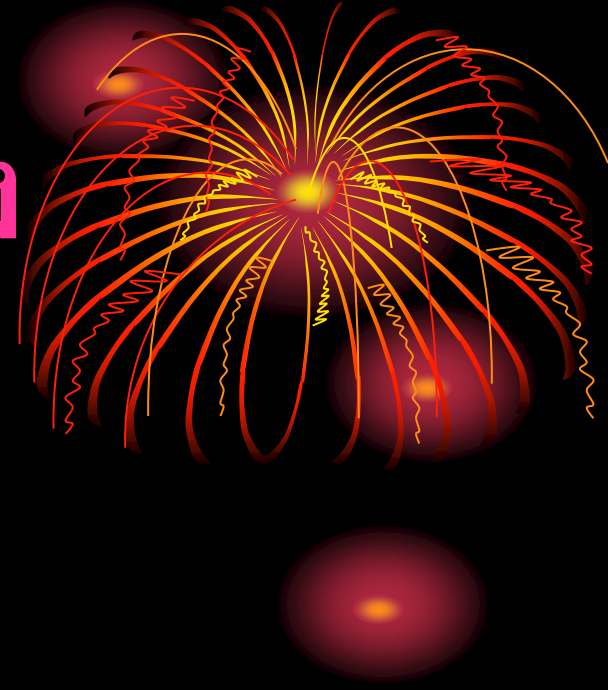
- กระดุกหัก  
แบบปิด

# ประเภทของกระดูกหัก



กระดูกหัก  
แบบเปิด

# อาการและอาการแสดง



- ปวด
- บวม ผิดรูปร่าง
- ไม่สามารถเคลื่อนไหวได้ตามปกติ
- คลำ กด ได้ยินเสียงกรอบแกรบ
- อาจพบกระดูกโผล่ให้เห็นชัดเจน

# หลักในการปฐมพยาบาลกระดูกหัก



ห้ามเลือด และ ปิดแผล



เข้าเฟือกชั่วคราว

# ประโยชน์ของการเข้าเฟือกชั่วคราว



- ลดความเจ็บปวด
- ป้องกันภาวะแทรกซ้อน
- เคลื่อนย้ายสะดวก ปลอดภัย



# หลักในการเข้าเฟือกชั่วคราว



- ใช้วัสดุเหมาะสม พอหาได้
- ถ้ามีบาดแผล ห้ามเลือดปิดแผลก่อนการตามกระดูก
- ตรึงกระดูกที่หักในท่าที่ผู้บาดเจ็บรู้สึกสบาย
- วัสดุที่ใช้ตามต้องยาวพอที่จะยึดข้อ 2 ข้อที่อยู่เหนือและต่ำกว่าส่วนที่หัก
- พันด้วยผ้ายืด ไม่แน่นหรือหลวม จนเกินไป

# ชนิดต่างๆของกระดูกหักและการเข้าเฝือกแบบต่างๆ



## อาการ

ปากอ้า ขยับปากได้ไม่สะดวก  
มีเลือด น้ำลายไหล ฟันไม่สบ  
กัน

## การช่วยเหลือ

ใช้ผ้ายืด 2 ผืน พันรอบใต้คาง  
แล้วผูกไว้กับศีรษะ

กระดูกขากรรไกรล่างหัก

# ชนิดต่างๆของกระดูกหักและการเข้าเฝือกแบบต่างๆ



อาการ

ปวด บวมบริเวณคอ แขน  
ขาชา อ่อนแรง ในรายที่  
หมดสติให้สงสัยไว้ก่อนว่า  
กระดูกคอหัก

การช่วยเหลือ

- ใช้เฝือกตามคอ
- ตรึงศีรษะให้แน่นกับ  
แผ่นไม้กระดาน



กระดูกสันหลังส่วนคอหัก

# ชนิดต่างๆของกระดูกหักและการเข้าเฝือกแบบต่างๆ



กระดูกโหลปลาร้าหัก

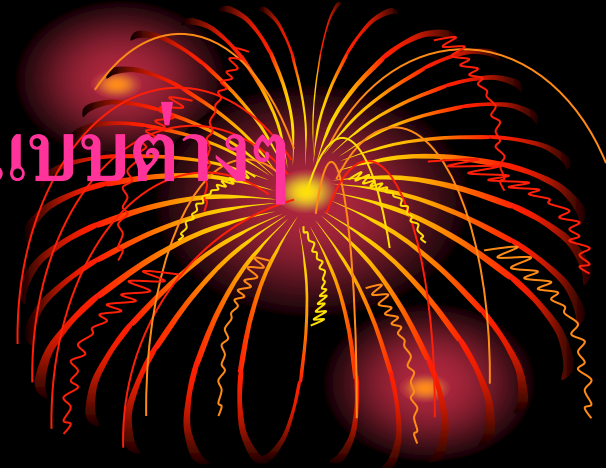
## อาการ

บวม กดเจ็บ ผิดรูป ยกแขน  
ข้างที่หักไม่ขึ้น หรือยกได้  
ไม่เต็มที่

## การช่วยเหลือ

ใช้ผ้าคล้องคอ รองรับแขน  
ข้างที่หัก อีกผืนหนึ่งพัน  
รอบตัวยึดแขนไว้

# ชนิดต่างๆของกระดูกหักและการเข้าเฝือกแบบต่างๆ



## กระดูกต้นแขนหัก



ใช้ไม้ดาม



ใช้ผ้าคด่อง

# ชนิดต่างๆของกระดูกหักและการเข้าเฝือกแบบต่างๆ



## กระดูกต้นขาหัก

## กระดูกหน้าแข้งหัก



# ชนิดต่างๆของกระดุกหักและการเข้าเฟือกแบบต่างๆ



## กระดุกสันหลังหัก



# ข้อเคลื่อน (Joint Dislocation)



## คำจำกัดความ

ปลายหรือข้อกระดูกที่  
ประกอบขึ้นเป็นข้อนั้นๆ  
เคลื่อนออกจากที่เคยอยู่  
ตามปกติ

## สาเหตุ

- จากแรงกระทบกระแทก
- มีโรคของข้ออยู่ก่อนแล้ว



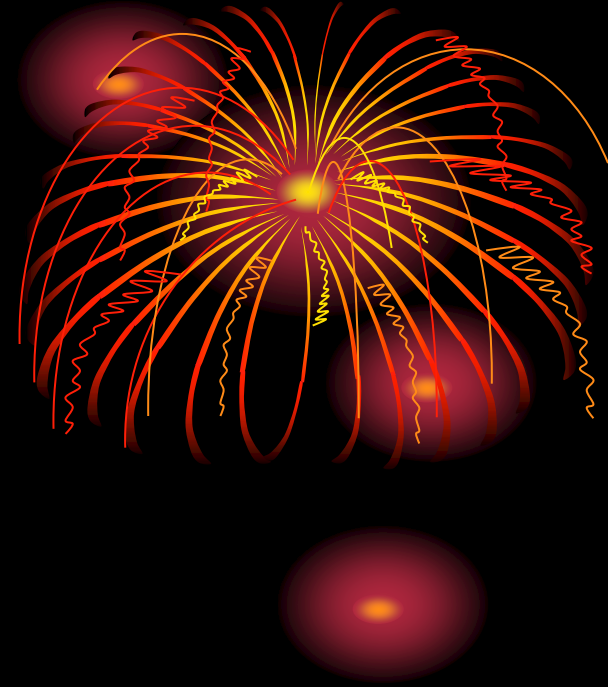
# อาการของข้อเคลื่อน



- ข้อนั้นจะบวม และปวดมาก
- ผิดรูปร่าง
- เคลื่อนไหวข้อไม่ได้
- ความยาวของแขนหรือขาข้างนั้นอาจสั้นหรือยาวกว่าปกติ
- อาจคลำพบไตหรือหัวกระดูกที่หลุดได้

# การปฐมพยาบาลข้อเคล็ด

- อย่าพยายามดึงเข้าที่
- ให้ส่วนนั้นพักอยู่นิ่งๆ
- ถ้าปวดประคบด้วยความเย็น
- นำส่งโรงพยาบาล



# ข้อเคล็ดหรือข้อแพลง (SPRAIN)



## คำจำกัดความ

เกิดจากข้อนั้นมีการเคลื่อนไหวมากเกินไป ทำให้เนื้อเยื่อรอบๆ ข้อฉีกขาด ทำให้มีเลือดมาคั่งบริเวณที่ฉีกขาด พบบ่อยที่ข้อเท้า ข้อมือ

## สาเหตุ

ข้อถูกบิด กระชากหรือพลิกอย่างแรง เช่น หกล้ม



# อาการของข้อเคล็ด

ปวด บวม ร้อนบริเวณข้อ เคลื่อนไหวแล้วปวดมากขึ้น



## การปฐมพยาบาล

- 1.** ให้ส่วนที่เคล็ดอยู่นิ่งๆ
- 2.** ยกบริเวณนั้นให้สูง
- 3.** ใน 24 ชั่วโมงแรกประคบด้วยความเย็น หลัง 24 ชั่วโมงประคบด้วยความร้อน
- 4.** ควรปรึกษาแพทย์ เพื่อตรวจดูว่าไม่มีกระดูกหักร่วมด้วย



# การยกและการเคลื่อนย้าย

# คำจำกัดความ



- การนำผู้ป่วยหรือผู้ได้รับบาดเจ็บออกจากที่เกิดเหตุ ด้วยวิธีการยกแบบ หาม ลาก

# เหตุผลที่สำคัญในการเคลื่อนย้าย



- อาการของผู้ป่วย  
หรือผู้บาดเจ็บไม่  
ปลอดภัย

# เหตุผลที่สำคัญในการเคลื่อนย้าย

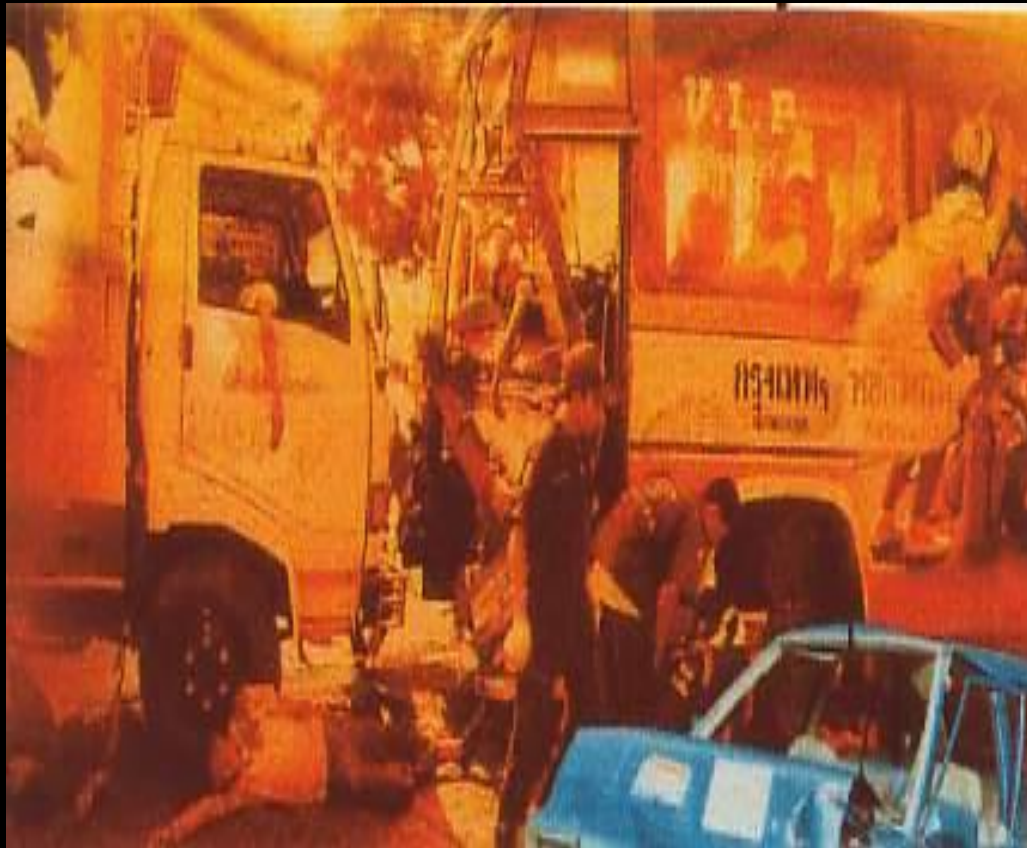


- สถานการณ์ในที่  
เกิดเหตุไม่ปลอดภัย



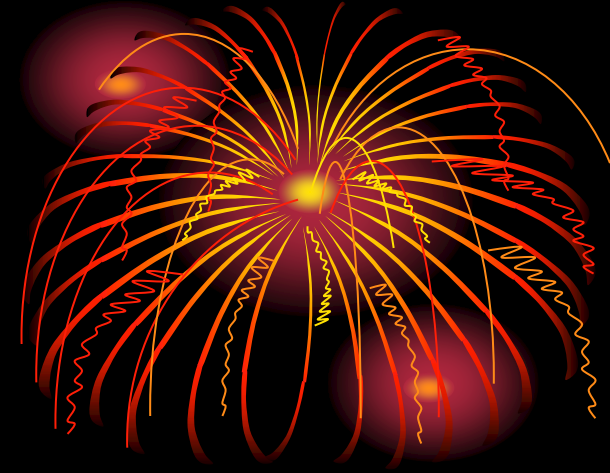


# หลักในการเคลื่อนย้าย



- ประเมินสถานการณ์  
และอาการของ  
ผู้บาดเจ็บ

# หลักในการเคลื่อนย้าย



- **ปฐมพยาบาลก่อนการเคลื่อนย้าย ยกเว้นสถานการณ์ไม่ปลอดภัย**

# หลักในการเคลื่อนย้าย



- ห้ามทำให้ผู้บาดเจ็บ  
ได้รับบาดเจ็บมากขึ้น

# หลักในการเคลื่อนย้าย



- ใช้วิธีการและอุปกรณ์ในการเคลื่อนย้ายที่เหมาะสม

# หลักในการเคลื่อนย้าย



- จัดสถานที่พักรอ  
ให้ปลอดภัย

# หลักในการเคลื่อนย้าย



- นำส่งสถานพยาบาล  
ที่เหมาะสม

# ข้อควรระวังในการเคลื่อนย้าย



## 1. ความปลอดภัยของผู้ได้รับบาดเจ็บ



- ระวังการบาดเจ็บที่กระดูกคอและไขสันหลัง

# ข้อควรระวังในการเคลื่อนย้าย



- **ขณะนำส่งต้องสังเกต  
อาการผู้บาดเจ็บอย่าง  
ใกล้ชิด**



# ข้อควรระวังในการเคลื่อนย้าย



## 2. ความปลอดภัยของผู้ช่วยเหลือ



- ทำทางการยกที่ผิด

# ข้อควรระวังในการเคลื่อนย้าย



- ภัยคุกคามที่กำลังดำเนินอยู่

# การจัดทำเพื่อรอการเคลื่อนย้าย



- ผู้ป่วยที่มีอาการช็อค  
หน้าซีด เหงื่อออก ตัว  
เย็น ชีพจรเบาเร็ว

นอนศีรษะต่ำ ยกปลายเท้าสูง และให้ความอบอุ่นแก่ผู้ป่วย

# การจัดท่าเพื่อรอการเคลื่อนย้าย



- ผู้ป่วยหมดสติ หายใจได้ มีเลือดออกในปาก

จัดนอนตะแคงไปด้านใดด้านหนึ่ง

# การจัดทำเพื่อรอการเคลื่อนย้าย



ผู้ป่วยปวดท้อง

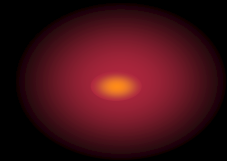
มีแผลที่หน้าท้อง

นอนหงาย ชันเข้า

# กฎในการยกและการเคลื่อนย้าย



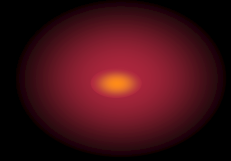
- บอกเล่าแผนการ
- ประเมินกำลัง
- ห้ามทำหลังงอ
- ย่อขาหนีบแขน
- กำแน่นชิดตัว
- หัวต่ำสมดุล
- ละมุนละม่อม



# การเคลื่อนย้ายแบ่งเป็น 2 ประเภท



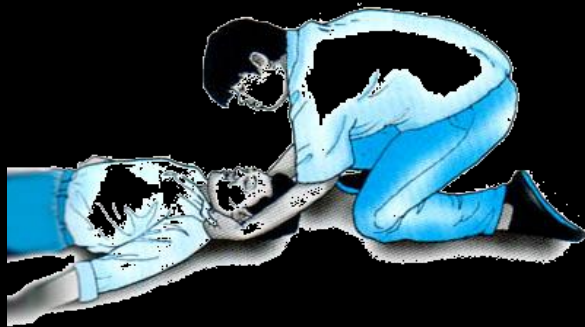
- 1. การเคลื่อนย้ายแบบจุกเงิน
- 2. การเคลื่อนย้ายแบบไม่จุกเงิน



# การเคลื่อนย้ายแบบฉุกเฉิน



(1) ดึงเสื่อที่อยู่บริเวณคอกับไหล่  
ของผู้เจ็บป่วยฉุกเฉิน



(2) การลากโดยวิธี  
การสอดแขน  
ใต้รักแร้



(3) การลากทางปลายเท้า



(4) การลากโดยใช้ผ้าห่ม





# การเคลื่อนย้ายแบบไม่ถูกเงิน



(1) การช่วยเหลือใช้ 1 คน

การอุ้ม ใช้กับผู้ป่วยถูกเงินน้ำหนักตัวน้อย  
ไม่มีบาดแผลรุนแรงหรือกระดูกหัก



การพยุงเดิน



# การเคลื่อนย้ายแบบไม่ถูกเงิน

## (2) การช่วยเหลือโดยใช้คนสองคน

การนั่งเก้าอี้ เหมาะกับการขึ้นลงบันได

ไม่เหมาะกับรายที่ได้รับบาดเจ็บส่วนคอ หลังและขา

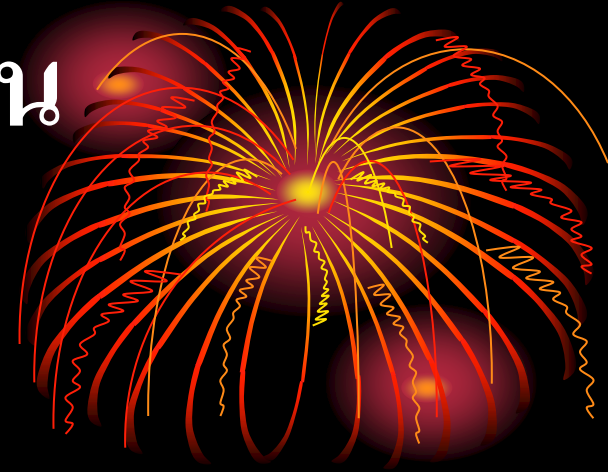


การอุ้มและการยก เหมาะกับรายที่หมดสติแต่ไม่ใช่รายที่

บาดเจ็บที่ลำตัว  
หรือกระดูกหัก



# การเคลื่อนย้ายแบบไม่ถูกเงิน



## (2) การช่วยเหลือโดยใช้คนสองคน

การทำเปลมือ เหมาะกับรายที่บาดเจ็บไม่รุนแรง

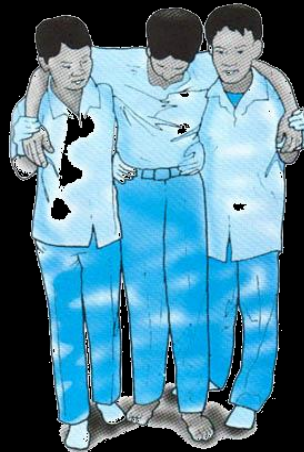


(1)



(2)

การพยุงเดิน



(1)



(2)

# การเคลื่อนย้ายแบบไม่ถูกเจ็บ



(3) การช่วยเหลือโดยใช้ 3 คน ผู้เจ็บป่วยถูกเจ็บอยู่ในท่านอนหงาย



(1)



(2)



(3)



(4)

# การเคลื่อนย้ายแบบไม่จุกเงิน



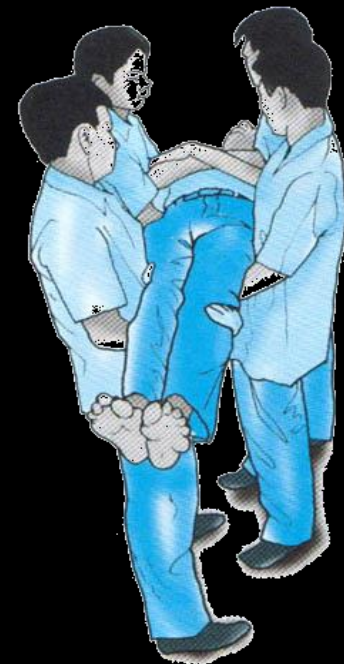
(4) ผู้ช่วยเหลือมากกว่า 3 คน ในกรณีผู้ช่วยเหลือตัวเล็กกว่าผู้เจ็บป่วยจุกเงิน



(1)



(2)



(3)

# การเคลื่อนย้ายแบบไม่ถูกเงิน



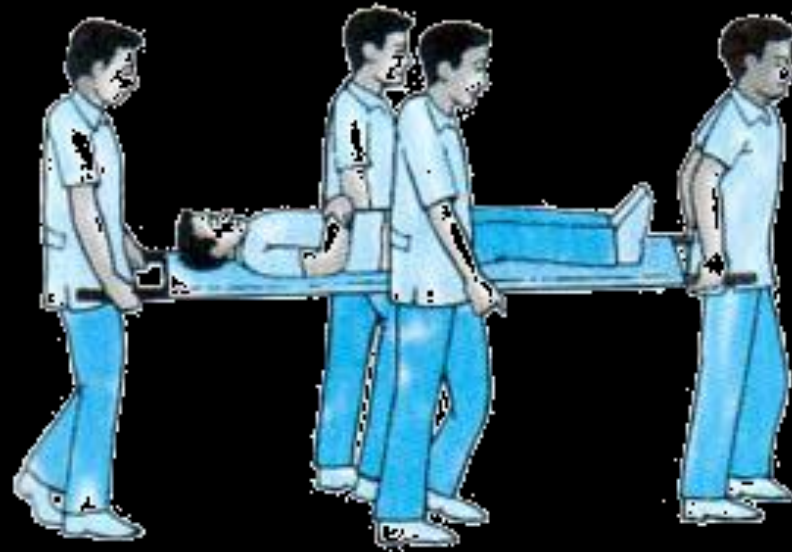
(5) การใช้ผ้าห่มแทนเปล วิธีนี้ใช้ในการเคลื่อนย้ายในระยะสั้นๆ ไม่ใช่  
ในรายที่สงสัยกระดูกคอและกระดูกสันหลังหัก



# การเคลื่อนย้ายแบบไม่ลุกเดิน



## (6) การใช้เปลหาม





ในกรณีสงสัยว่า  
มีการบาดเจ็บที่กระดูกคอและกระดูก  
สันหลัง  
จะไม่ให้เคลื่อนย้าย  
ต้องใช้คนที่ฝึกทักษะมาโดยเฉพาะ