



ระเบียบบริหารราชการส่วนภูมิภาค

- **ได้แก่ จังหวัด และอำเภอ**
- **มีข้าราชการของส่วนกลางเป็นตัวแทนของ
กระทรวง ทบวง กรม ไปประจำ
เป็นการแบ่งเบาภาระของส่วนกลาง
ใช้หลักการกระจายอำนาจการปกครอง
(*Decentralization*)**



ราชการบริหารส่วนภูมิภาค



- หมายถึง ราชการของกระทรวง ทบวง กรม ต่าง ๆ ซึ่งได้แบ่งแยกออกไปดำเนินการจัดทำ ตามเขตการปกครองของประเทศ (ได้แก่ **จังหวัดและอำเภอ**)
- เพื่อสนองความต้องการของประชาชนในเขตการปกครองนั้น ๆ โดยมีเจ้าหน้าที่ของราชการส่วนกลาง ซึ่งได้รับการแต่งตั้งออกไปประจำตามเขตการปกครองต่าง ๆ ในส่วนภูมิภาคเพื่อบริหารราชการภายใต้การบังคับบัญชาของราชการส่วนกลาง
- การบริหารราชการส่วนภูมิภาคใช้หลัก **หลักการแบ่งอำนาจ**

ราชการบริหารส่วนภูมิภาค

ที่ทำการปกครองจังหวัด (76 จว.)

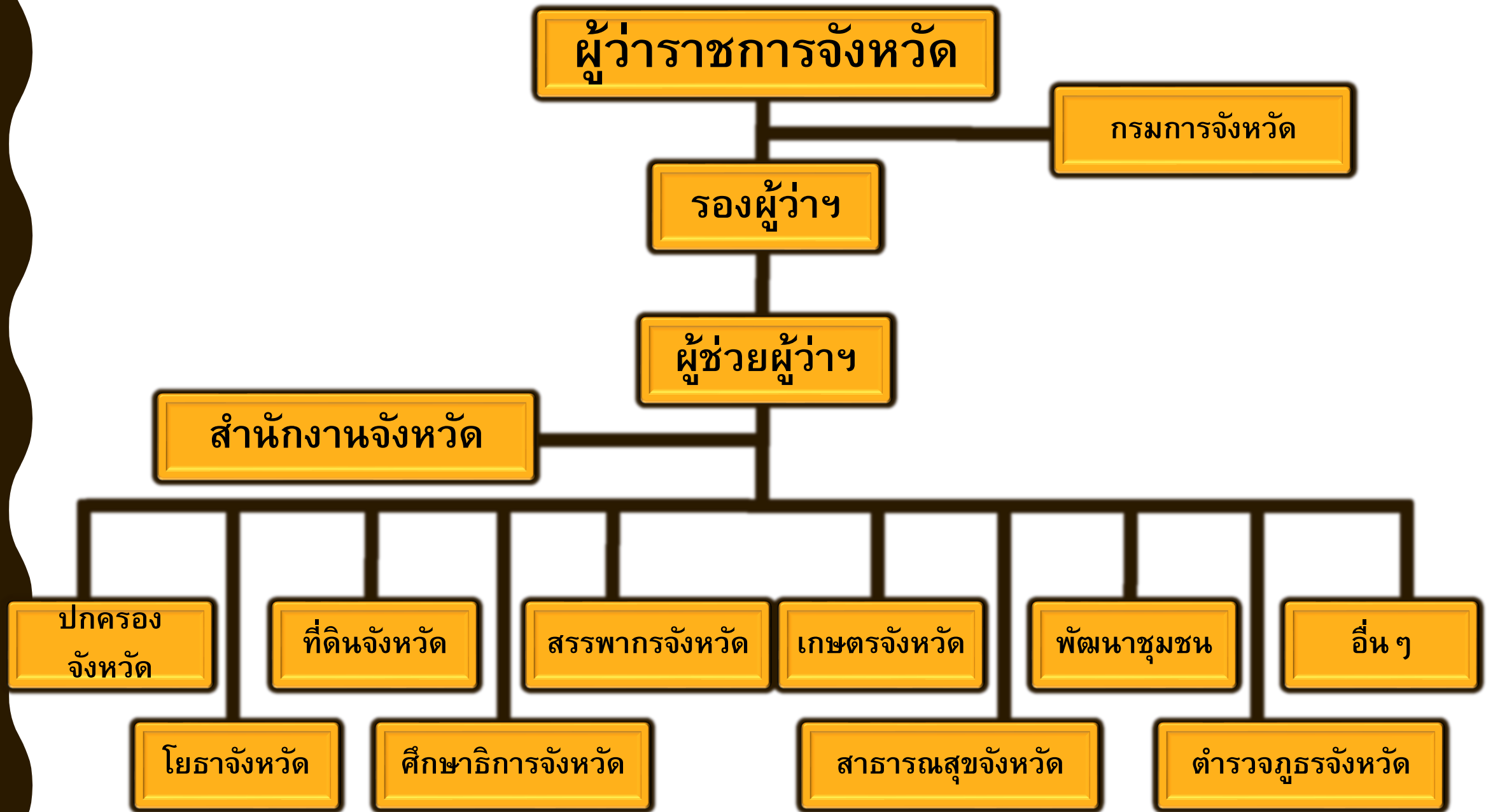
ปลัดจังหวัด

- กลุ่มงานปกครอง (จ่าจังหวัด)
- กลุ่มงานความมั่นคง (ป้องกันจังหวัด)
- กลุ่มงาน/ฝ่ายการเงินและบัญชี (เสมียนตราจังหวัด)
- กลุ่มงานอำนวยความสะดวกเป็นธรรม

ที่ทำการปกครองอำเภอ (878 อ.)

นายอำเภอ

- กลุ่มงานบริหารงานปกครอง
- กลุ่มงาน/ฝ่ายทะเบียนและบัตร
- กลุ่มงาน/ฝ่ายความมั่นคง
- กลุ่มงานอำนวยความสะดวกเป็นธรรม
- สำนักงานอำเภอ
- ศูนย์ดำรงธรรมอำเภอ



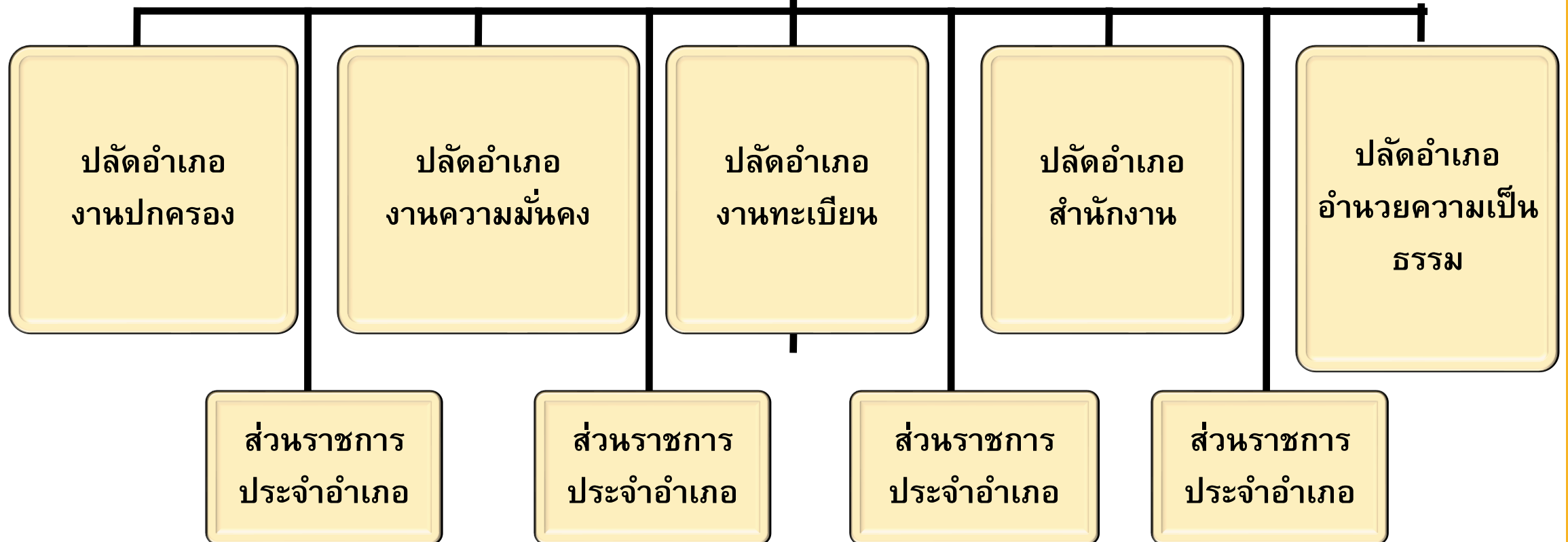
จังหวัด



- จังหวัดเป็นหน่วยการปกครองในส่วนภูมิภาคที่**ใหญ่ที่สุด**
- จังหวัดประกอบด้วยอำเภอหลาย ๆ อำเภอ
- จังหวัดมีฐานะเป็นนิติบุคคล (ส่วน**อำเภอไม่เป็นนิติบุคคล**)
- การจัดตั้ง ยุบ เปลี่ยนแปลงเขตจังหวัดต้อง ตราเป็นพระราชบัญญัติ



นายอำเภอ



อำเภอ

- อำเภอคือหน่วยราชการบริหารส่วนภูมิภาครองจากจังหวัด
- อำเภอแบ่งเป็นหลายตำแหน่งอำเภอไม่มีฐานะเป็นนิติบุคคล
- การจัดตั้ง ยุบ และเปลี่ยนแปลงเขตอำเภอ กระทำได้โดยการตราเป็นพระราชกฤษฎีกา
- ในอำเภอหนึ่งมี**นายอำเภอ**คนหนึ่งเป็นหัวหน้าปกครองบังคับบัญชาบรรดาข้าราชการในอำเภอและรับผิดชอบงานบริหารราชการของอำเภอ

กิ่งอำเภอ

- กิ่งอำเภอเป็นหน่วยการปกครองซึ่งรวมหลายตำบล แต่ไม่มีลักษณะใหญ่พอที่จะตั้งเป็นอำเภอ
- มีปลัดอำเภอประจำกิ่งอำเภอเป็นหัวหน้า และมีปลัดอำเภออื่น ๆ ตามจำนวนที่จำเป็นหัวหน้าส่วนราชการของกระทรวง
- ในปี **2550** ได้มี รกจ. ยกกิ่งอำเภอเป็นอำเภอจำนวน **8** | แห่ง **ขณะนี้** ประเทศไทยจึงไม่มีหน่วยปกครองในระดับกิ่งอำเภอ

ตำบล

- ตำบล**ไม่**เป็นการบริหารส่วนภูมิภาคตามพระราชบัญญัติระเบียบบริหารราชการแผ่นดิน พ.ศ. 2534 แต่เป็นการบริหารราชการในส่วนภูมิภาคตามพระราชบัญญัติลักษณะปกครองท้องที่ พ.ศ.2457
- ตำบล ประกอบด้วยหมู่บ้านหลาย ๆ หมู่บ้าน
- ไม่มีฐานะเป็นนิติบุคคล
- การจัดตั้งตำบลใหม่ตามหลักเกณฑ์โดยออกเป็น ประกาศกระทรวงมหาดไทย จัดตั้งตำบลขึ้นและประกาศในราชกิจจานุเบกษาต่อไป

หมู่บ้าน

- ตาม พ.ร.บ. ลักษณะปกครองท้องที่ พระพุทธศักราช **2457** หมู่บ้านเป็นหน่วยการปกครองในส่วนภูมิภาคที่มีขนาดเล็กที่สุด
- ถ้าเป็นที่มีคนอยู่รวมกันมาก ถึงจำนวนบ้านน้อย ให้ถือเอาจำนวนคนเป็นสำคัญประมาณราว **200** คนเป็นหมู่บ้านหนึ่ง
- ถ้าเป็นที่ผู้คนตั้งบ้านเรือนอยู่ห่างไกลกัน ถึงจำนวนคนน้อยถ้าและจำนวนบ้านไม่ต่ำกว่า **5** บ้านแล้ว จะจัดเป็นหมู่บ้านหนึ่งก็ได้
- ในหมู่บ้านหนึ่ง ให้มีผู้ใหญ่บ้านคนหนึ่ง และมีผู้ช่วยผู้ใหญ่บ้านฝ่ายปกครองหมู่บ้านละสองคน เว้นแต่หมู่บ้านใดมีความจำเป็นต้องมีมากกว่าสองคนให้ขออนุมัติกระทรวงมหาดไทย



ระเบียบบริหารราชการส่วนท้องถิ่น

- ได้แก่ องค์การปกครองส่วนท้องถิ่นในรูปแบบต่าง ๆ เช่น องค์การบริหารส่วนจังหวัด เทศบาล องค์การบริหารส่วนตำบล เมืองพัทยา กรุงเทพมหานคร
- เป็นลักษณะที่รัฐเปิดโอกาสให้มีการปกครองตนเอง
- โดยมีการเลือกตั้งขึ้นเองในท้องถิ่นนั้นเพื่อให้มาทำหน้าที่ในการดำเนินกิจการและบริหารท้องถิ่นนั้น ๆ
- ใช้หลักการกระจายอำนาจ



การบริหารส่วนราชการส่วนท้องถิ่น

วัตถุประสงค์ของการปกครองท้องถิ่น

- เพื่อช่วยแบ่งเบาภาระของรัฐบาล
- เพื่อตอบสนองคนในท้องถิ่นอย่างแท้จริง
 - เพื่อความประหยัด
- เป็นสถาบันที่ให้การศึกษารปกครองระบอบประชาธิปไตย

องค์ประกอบของการปกครองท้องถิ่น

- มีสถานะตามกฎหมาย (Legal Status)
- มีพื้นที่และระดับ (Area and Level)
 - มีการกระจายอำนาจและหน้าที่
 - เมืองคการนิติบุคคล
- มีการเลือกตั้งสมาชิกองค์การหรือคณะผู้บริหาร
 - มีอิสระในการปกครองตนเอง
- มีงบประมาณ และจัดเก็บรายได้ ได้เอง
 - มีการกำกับดูแลของรัฐ

วิธีการในการจัดทำบริการสาธารณะ

- จัดทำเอง
- ร่วมกับนิติบุคคลอื่นจัดทำ
- มอบให้เอกชน

อำนาจหน้าที่

- แบ่งตามลักษณะการทำกิจการบริการสาธารณะและ **การควบคุมตรวจสอบ**
แบ่งตามลักษณะของการบังคับให้ปฏิบัติ(ต้องจัดทำ และเลือกทำ)
- ที่มาของอำนาจหน้าที่(อำนาจหน้าที่โดยแท้ และที่เป็นของรัฐแต่รัฐมอบให้ท้องถิ่นทำแทนรัฐ)

โครงสร้างองค์การบริหารส่วนจังหวัด

องค์การบริหารส่วนจังหวัด

ราษฎร ไม่เกิน 500,000
สมาชิก 24 คน
ราษฎร 500,001-1,000,000
สมาชิก 30 คน
ราษฎร 1,000,001-1,500,000
สมาชิก 36 คน
ราษฎร 1,500,001-2,000,000
สมาชิก 42 คน
ราษฎรมากกว่า 2,000,000
สมาชิก 48 คน
(ม.9)

สภาองค์การบริหาร
ส่วนจังหวัด

สมาชิกสภา อบจ.
(24-48 คน)

ประธานสภา อบจ.

รองประธานสภา
อบจ. 2 คน

เลขานุการ อบจ.

นายกองค์การบริหาร
ส่วนจังหวัด

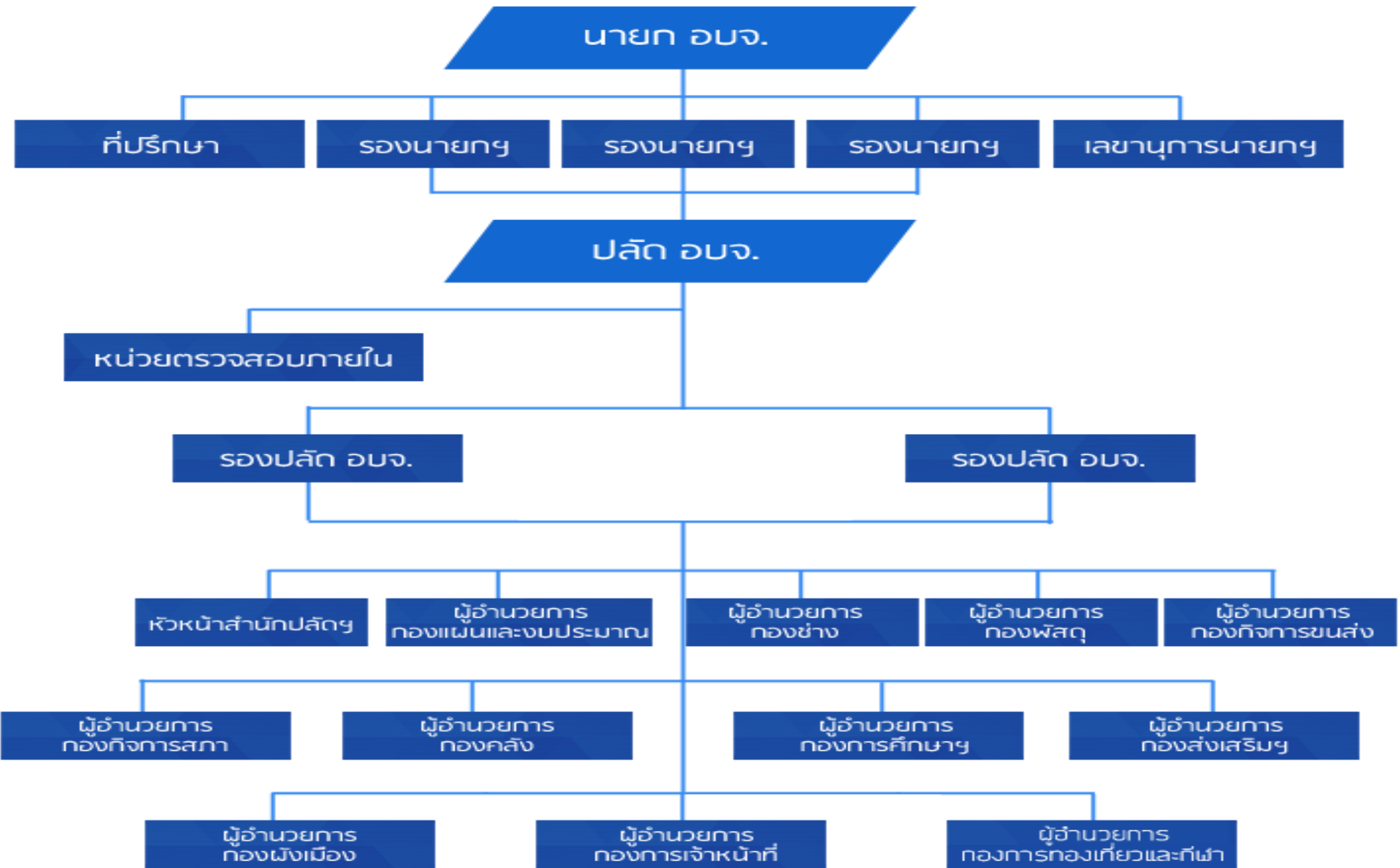
รองนายก อบจ.
2-4 คน
เลขา+ที่ปรึกษา 5 คน

ปลัด อบจ.

สมาชิก 24 คน รองฯ 2 คน
สมาชิก 30 คน รองฯ 2 คน
สมาชิก 36 คน รองฯ 3 คน
สมาชิก 42 คน รองฯ 3 คน
สมาชิก 48 คน รองฯ 4 คน

องค์การบริหารส่วนจังหวัด (อบจ.)

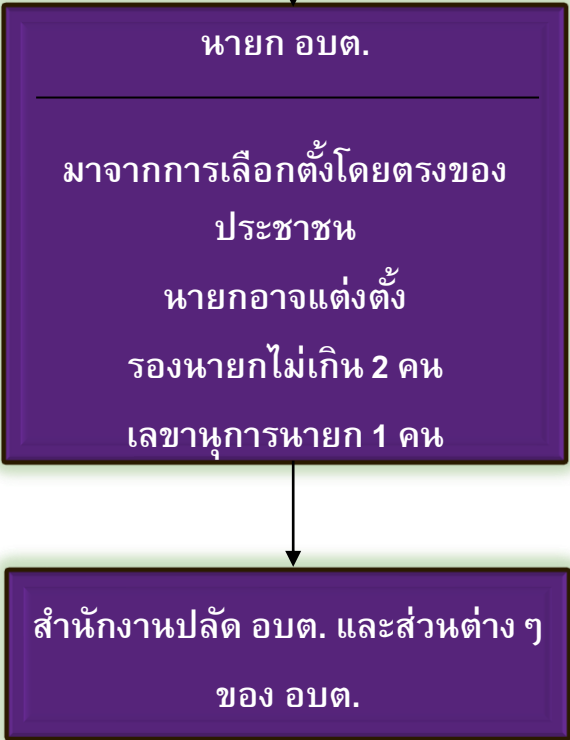
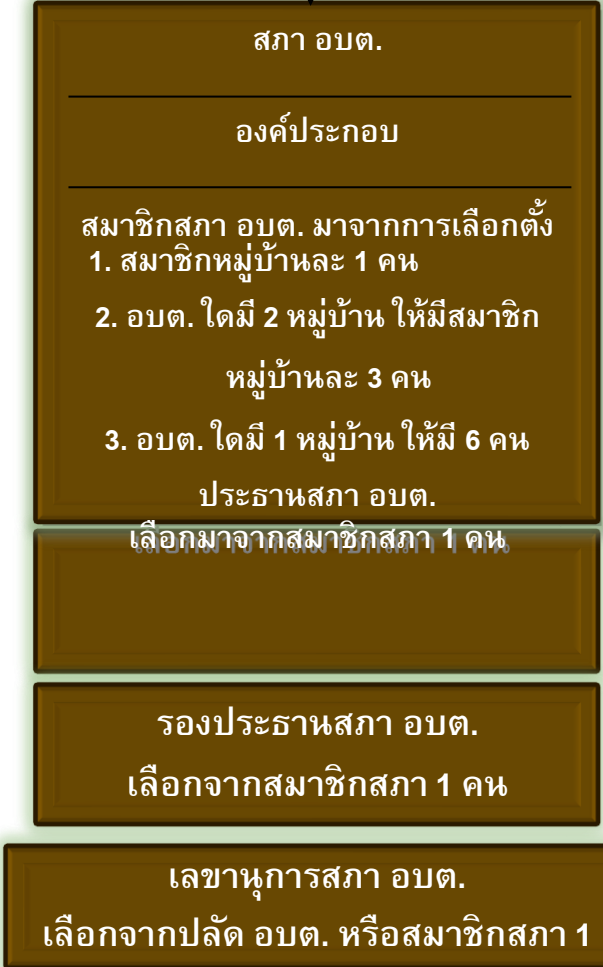
- เป็นองค์กรปกครองส่วนท้องถิ่นที่มีขนาดใหญ่ที่สุด มีจังหวัดละ 1 แห่ง ยกเว้น กรุงเทพมหานคร
- อบจ. จึงตั้งขึ้นเพื่อบริหารกิจการในเขตจังหวัด และช่วยพัฒนางานของเทศบาลและ อบต.
- จัดสร้างระบบสาธารณูปโภคที่เทศบาลและ อบต. ไม่สามารถทำได้ เนื่องจากขาดงบประมาณ เช่น จัดให้มีท่อบำบัดน้ำเสีย ประปาหมู่บ้าน
- อบจ. มีหน้าที่ในการจัดบริการสาธารณะให้ประชาชนอย่างทั่วถึง เช่นเดียวกับ อบต. และเทศบาล



โครงสร้างขององค์การบริหารส่วนตำบล

องค์การบริหารส่วน

ตำบล



องค์การบริหารส่วนตำบล

- เป็น อปท. ระดับตำบล ที่อยู่ใกล้ชิดกับประชาชนมากที่สุด
- จัดตั้งขึ้นมาจากสภาตำบลที่มีรายได้ตามเกณฑ์ที่กำหนดไว้
จึงยกฐานะเป็นอบต.
- ตั้งขึ้นเพื่อดูแลทุกข์สุขและให้บริการ ประชาชนในหมู่บ้าน และตำบล
แทนรัฐส่วนกลาง
- อบต. สามารถช่วยเหลือประชาชนได้รวดเร็ว และป้องกันภัยได้
ล่วงหน้า โดยการมีอุปกรณ์ป้องกันไฟ และช่วยเหลือผู้ประสบภัย น้ำ
ท่วมเบื้องต้นได้

โครงสร้างเทศบาล

เทศบาลนคร
ราษฎร 50,000 คน ขึ้นไป

เทศบาลเมือง
ราษฎร 10,000 คน ขึ้นไป

เทศบาลตำบล
มีประกาศกระทรวงมหาดไทยยกฐานะ

สภาเทศบาล

สมาชิกเทศบาลตำบล 12 คน
สมาชิกเทศบาลเมือง 18 คน
สมาชิกเทศบาลนคร 24 คน

ประธานสภา และรองประธานสภาเทศบาล เลือกจากสมาชิกสภาเทศบาล ตำแหน่งละ 1 คน

นายกเทศมนตรี
มาจากการเลือกตั้งโดยตรง
ของประชาชน

นายกเทศมนตรี

แต่งตั้ง

รองนายกฯ (ตำบล) ไม่เกิน 2 คน
รองนายกฯ (เมือง) ไม่เกิน 3 คน
รองนายกฯ (นคร) ไม่เกิน 4 คน
เลขา+ที่ปรึกษา (ตำบล) ไม่เกิน 2 คน
เลขา+ที่ปรึกษา (เมือง) ไม่เกิน 3 คน
เลขา+ที่ปรึกษา (นคร) ไม่เกิน 5 คน

ปลัดเทศบาล/เลขานุการ
สภาเทศบาล

เทศบาล

- เทศบาล เป็นองค์กรปกครองส่วนท้องถิ่นในเขตชุมชนเมือง
- แบ่งได้เป็น 3 ประเภท คือ เทศบาลตำบล เทศบาลเมือง และเทศบาลนคร ทั้งนี้ขึ้นอยู่กับจำนวนประชากรในท้องถิ่น ความเจริญทางเศรษฐกิจ หรือ รายได้ในท้องถิ่น
- การพัฒนาความเจริญในท้องถิ่น เช่น อำเภอขนาดใหญ่ เดิมเป็นเทศบาลเมืองขนาดใหญ่ ต่อมายกระดับเป็นเทศบาลนครขนาดใหญ่ เพราะมีการขยายตัวทั้งประชากร รายได้ และความเจริญเป็นต้น

โครงสร้างกรุงเทพมหานคร

กทม.

สภา กทม.

ผู้ว่าราชการ กทม.

สมาชิกสภา กทม. เขตละ 1 คน
คำนวณจากเขตละ 1 แสนคน
เศษ 1 แสน ถ้าเกิน 5 หมื่น เพิ่ม 1 คน
วาระ 4 ปี

รองฯไม่เกิน 4 คน
เลขา 1 คน
ผู้ช่วยเลขาฯ ไม่เกินจำนวนรองฯ
ประธานที่ปรึกษา ที่ปรึกษาและคณะที่ปรึกษา
รวมกันไม่เกิน 9 คน

ประธาน 1 คน
รองประธาน 2 คน
ร.ม.ท.ประกาศในราชกิจจานุเบกษา
วาระ 2 ปี

เลขาประธาน 1 คน
ผู้ช่วยเลขา 2 คน

ปลัด กทม.

กรุงเทพมหานคร

- กทม. เป็นที่ตั้งเมืองหลวงของประเทศไทย
- กรุงเทพมหานครเป็นรูปการปกครองท้องถิ่นรูปแบบพิเศษ
- มีแห่งเดียวในประเทศไทย ใช้หลักการกระจายอำนาจ หรือรูปแบบการปกครองแบบประธานาธิบดีของสหรัฐอเมริกา
- มีสภากรุงเทพมหานคร - ทำหน้าที่เป็นฝ่ายนิติบัญญัติและควบคุมการบริหาร
- มีวาระการดำรงตำแหน่ง 4 ปี

โครงสร้างเมืองพัทยา

เมืองพัทยา

สภาเมืองพัทยา

สมาชิกเมืองพัทยา 24 คน

ประธานสภา 1 คน

รองประธานสภา 2 คน

ปลัดเมืองพัทยา
ทำหน้าที่เลขานุการ
สภาเมืองพัทยา

นายกฯ เป็นผู้แต่งตั้ง
รองนายกฯ และที่
ปรึกษา

นายกเมืองพัทยา

มาจากการเลือกตั้งโดยตรง วาระ
ดำรงตำแหน่ง 4 ปี

รองนายกเมืองพัทยา

ไม่เกิน 4 คน
เลขานุการนายก ที่ปรึกษา

สำนักปลัดเมืองพัทยา

ราชการส่วนต่าง ๆ

ปลัดเมืองพัทยา

พนักงานเมืองพัทยา

พัทยา

- พัทยาตั้งอยู่ในเขต อ.บางละมุง จ.ชลบุรี เป็นเมืองท่องเที่ยว
- เมืองพัทยา ซึ่งมีฐานะเป็นนิติบุคคล
- สภาเมืองพัทยา มาจากการเลือกตั้ง จำนวน 24 คน ทำหน้าที่เป็นฝ่ายนิติบัญญัติ
- ปลัดเมืองพัทยา ได้รับการแต่งตั้งจากนายกเมืองพัทยา มีหน้าที่บริหารกิจการของเมืองพัทยา
- นายกเมืองพัทยา มีวาระคราวละ 4 ปี
- นายกฯ มีหน้าที่ในการควบคุมและรับผิดชอบในการบริหารกิจการของเมืองพัทยา และเป็นผู้บังคับบัญชาพนักงานและลูกจ้างเมืองพัทยา

จบการบรรยาย