

วิชาการอาชีวศึกษาดินแดน

บทที่ 1

ความเป็นมา, การจัดตั้งกองอาชีวศึกษาดินแดน
และการจัดโครงสร้างกองอาชีวศึกษาดินแดน



การจัดและภารกิจกองอาสารักษาดินแดน



๑. ความเป็นมา

- ก่อนปี พ.ศ. ๒๔๕๔

ราษฎรที่ไม่ใช่ทหารรวมตัวกันต่อสู้
เข้าศึกษามอญกุรุกราน เช่น ชาวบ้าน
บางระจัน

- พ.ศ. ๒๔๕๔ – ๒๔๕๖

รัชกาลที่ ๖ ทรงโปรดเกล้าสถาปนา
กองเสือป่า เป็นกองพลอาสาสมัคร
เพื่ออบรมข้าราชการและประชาชนให้
รักชาติ รู้หน้าที่ในการป้องกันประเทศ

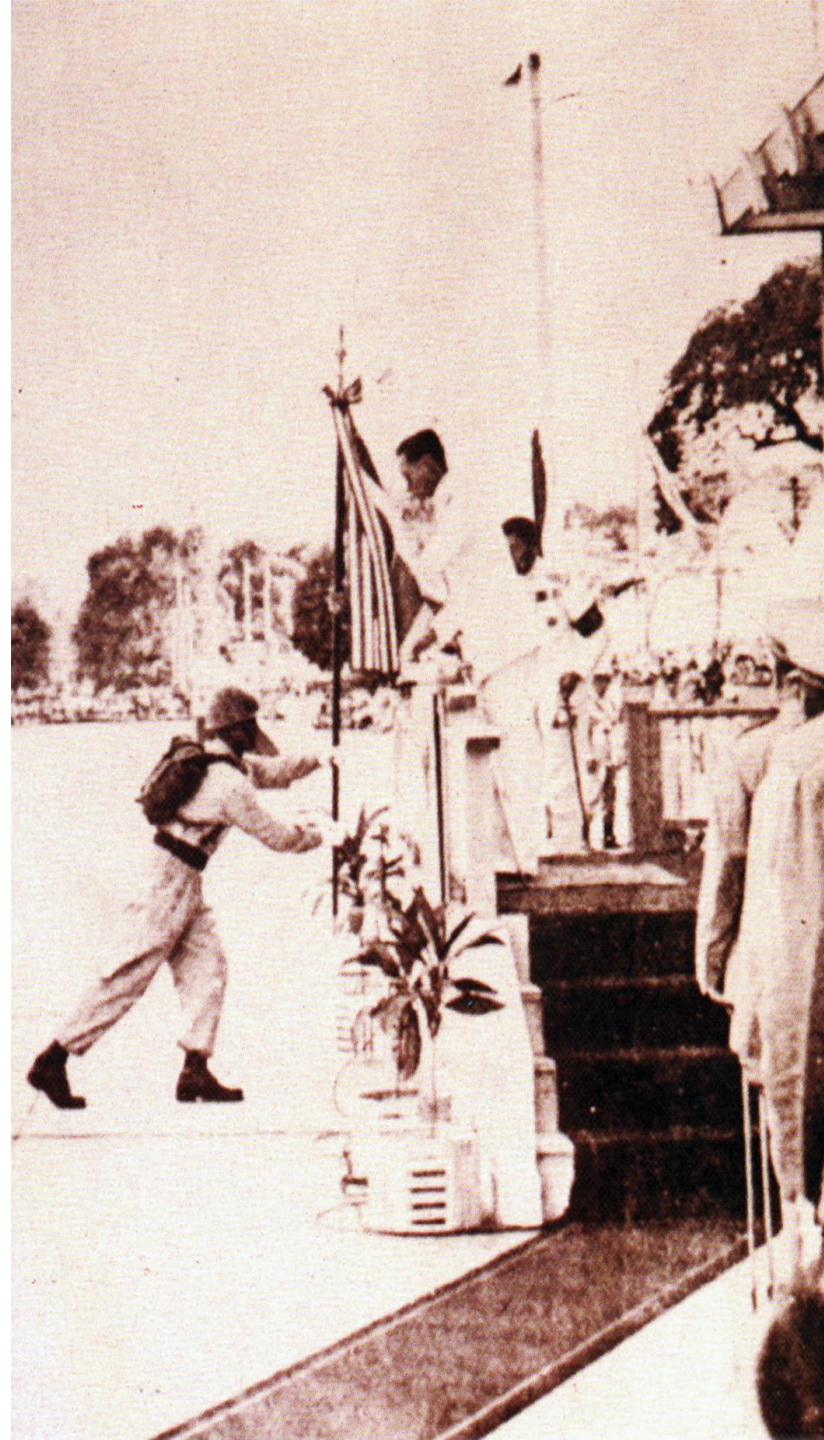


ความเป็นมา (ต่อ)

- พ.ศ. ๒๔๘๔ จอมพล ป. พิบูลสงคราม มีความพยายามจัดตั้งหน่วยพลเรือนอาสา โดยมอบ มท.

ดำเนินการ

- พ.ศ. ๒๔๕๗ พระบาทสมเด็จพระเจ้าอยู่หัว รัชกาลที่ ๕ ได้ทรงลงพระปรมาภิไธย พ.ร.บ. กองอาสารักษาดินแดน เมื่อ ๑๐ กุมภาพันธ์ ๒๔๕๗ จึงถือว่าเป็นวันสถาปนา



2. จัดตั้งตามพระราชบัญญัติกองอาสารักษาดินแดน

พ.ศ.๒๔๕๓

เหตุผล คือ

“พิจารณาเห็นว่า การป้องกันประเทศชาติเป็นหน้าที่ของประชาชนพลเมืองทุกคนที่จะต้องร่วมมือช่วยเหลือ และจะต้องได้รับการฝึกอบรม เพื่อให้มีความรู้ในการป้องกันตนเองและประเทศชาติ จึงต้องมีการฝึกอบรมและจัดตั้งหน่วยบังคับบัญชาไว้”

การจัดตั้งกองอาสารักษาดินแดน

- จัดตั้งโดยกฎหมาย : พ.ร.บ.กองอาสารักษาดินแดน พ.ศ.๒๔๕๗ ให้ไว้ ณ วันที่ ๑๐ กุมภาพันธ์ พ.ศ.๒๔๕๗
- เป็นองค์การขึ้นอยู่กับกระทรวงมหาดไทย
- มีฐานะเป็นนิติบุคคล
- รัฐมนตรีว่าการกระทรวงมหาดไทย มอบกรมการปกครองเป็นผู้รับผิดชอบและดำเนินการเกี่ยวกับกองอาสารักษาดินแดน ตั้งแต่วันที่ ๒๘ กันยายน ๒๕๐๐

มาตรา ๑๖ กองอาสารักษาดินแดน มีหน้าที่

๑. บรรเทาภัยที่เกิดจากธรรมชาติ และการกระทำของข้าศึก
๒. ทำหน้าที่ตำรวจรักษาความสงบภายในท้องที่ ร่วมกับพนักงานฝ่ายปกครอง หรือตำรวจ
๓. รักษาสถานที่สำคัญและการคมนาคม
๔. ป้องกันจารกรรม สดับตลับฟัง และรายงานข่าว
๕. ทำการช่วยให้ความสะดวก แก่ฝ่ายทหารตามที่ทหารต้องการ ตัดทอนกำลังข้าศึก
๖. เป็นกำลังสำรองส่วนหนึ่งที่พร้อมจะเพิ่มเติมและสนับสนุนกำลังทหารได้เมื่อจำเป็น

ความสัมพันธ์ทางการบังคับบัญชา กองอาสารักษาดินแดนกับฝ่ายทหาร

พ.ร.บ. กองอาสารักษาดินแดน พ.ศ. ๒๔๙๗

- มาตรา ๓๐ ให้ รมว.มท. และ รมว.กท. รักษาการตาม พ.ร.บ.นี้ และมีอำนาจแต่งตั้งเจ้าหน้าที่ วางระเบียบและ ออกกฎกระทรวงเพื่อปฏิบัติการตาม พ.ร.บ.นี้
- มาตรา ๑๙ เมื่อประกาศใช้กฎอัยการศึกในท้องที่ใด ให้ เจ้าหน้าที่และสมาชิกกองอาสารักษาดินแดนอยู่ในบังคับบัญชาเจ้าหน้าที่ฝ่ายทหาร

ปรัชญาของอาสารักษาดินแดน

“เป็นกองกำลังประจำถิ่นที่สำคัญของฝ่ายปกครอง”



วิสัยทัศน์ (Vision) กองอาสารักษาดินแดน

“กองอาสารักษาดินแดน มุ่งพัฒนาไปสู่การเป็นกองกำลังประจำถิ่น ที่มีขีดความสามารถของประเทศ เพื่อรักษาความมั่นคงภายในและความสงบสุขของสังคม”

สมาชิก อส. หรือ อส.

คือใคร ?

สมาชิก อส. หรือ อส.

คือ

“สมาชิกกองอาสารักษาดินแดน”
เป็นเจ้าหน้าที่ของรัฐประเภทหนึ่ง
ไม่ใช่ ข้าราชการ หรือ ลูกจ้างประจำ
ของส่วนราชการ

3. การจัดโครงสร้างกองอาสารักษาดินแดน

กองอาสารักษาดินแดน แบ่งเป็น ๒ ส่วน

๑. ส่วนกลาง
๒. ส่วนภูมิภาค

การจัดโครงสร้างกองอาสารักษาดินแดน

๑. ส่วนกลาง : กองบัญชาการกองอาสารักษาดินแดน
(บก.อส.)

กฎกระทรวง ฉบับที่ ๒ (พ.ศ.๒๔๕๓) ข้อ ๒ กำหนดให้

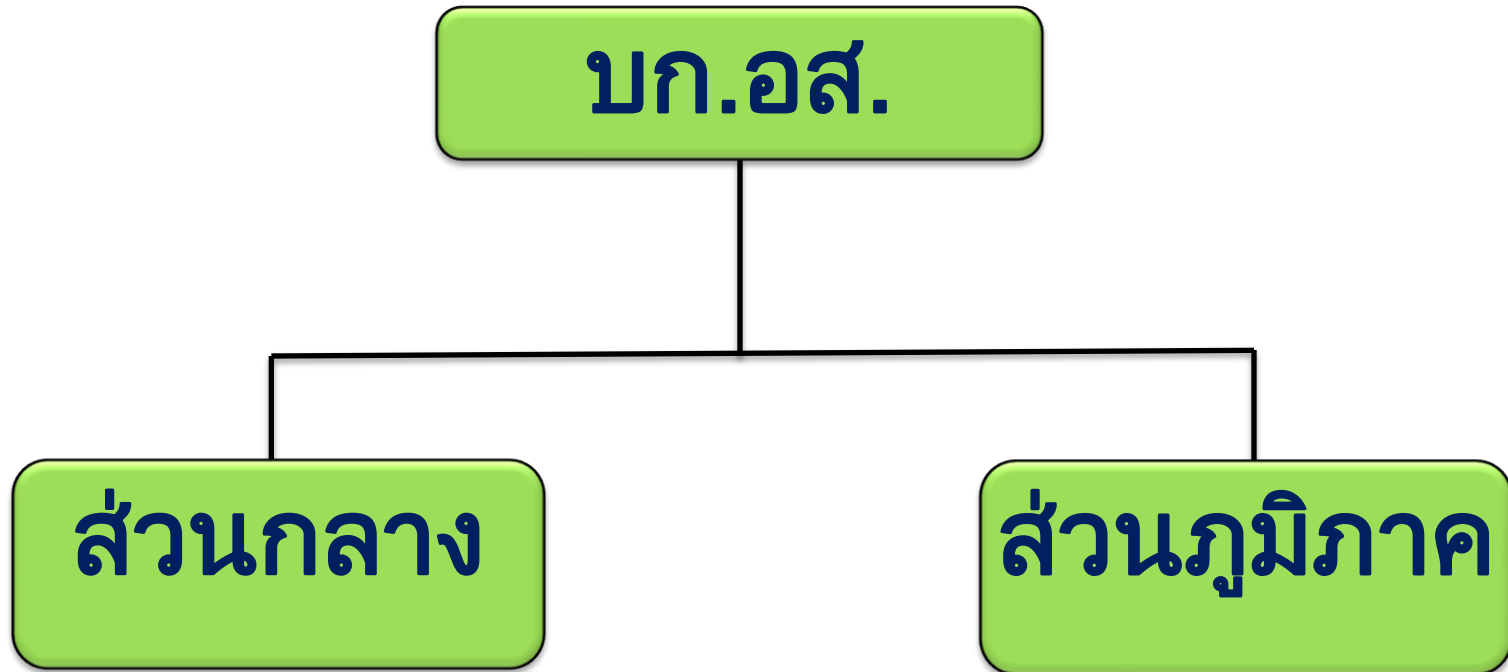
- รมว.มท. เป็นผู้บัญชาการ
- รมช.มท. เป็นรองผู้บัญชาการ
- ปมท. ,ร.ปมท. เป็นผู้ช่วยผู้บัญชาการ

การจัดโครงสร้างกองอาสาสมัครรักษาดินแดน

2. ส่วนภูมิภาค : กองบังคับการกองอาสาสมัครรักษา ดินแดนจังหวัด (บก.อส.จ.)

- ผวจ. เป็นผู้บังคับการ
- รอง ผวจ. เป็นรองผู้บังคับการ
- ปจ. และ ผบก.ตร.จว. เป็นผู้ช่วยผู้บังคับการ
- นายอำเภอ เป็นผู้บังคับกองร้อย

ผังการจัดกองบัญชาการกองอาสารักษาดินแดน



ส่วนกลาง

ที่ปรึกษา

ฝ่ายอำนวยการ

กองร้อย บก.และ บร.

กองร้อย บก.และ บร. ส่วนหน้า จชต.

กองร้อย บก.และ บร.ท่าสาป

กองร้อยปฏิบัติการฝึก

กองร้อยปฏิบัติการพิเศษ

กองกำลังพล

กองข่าว

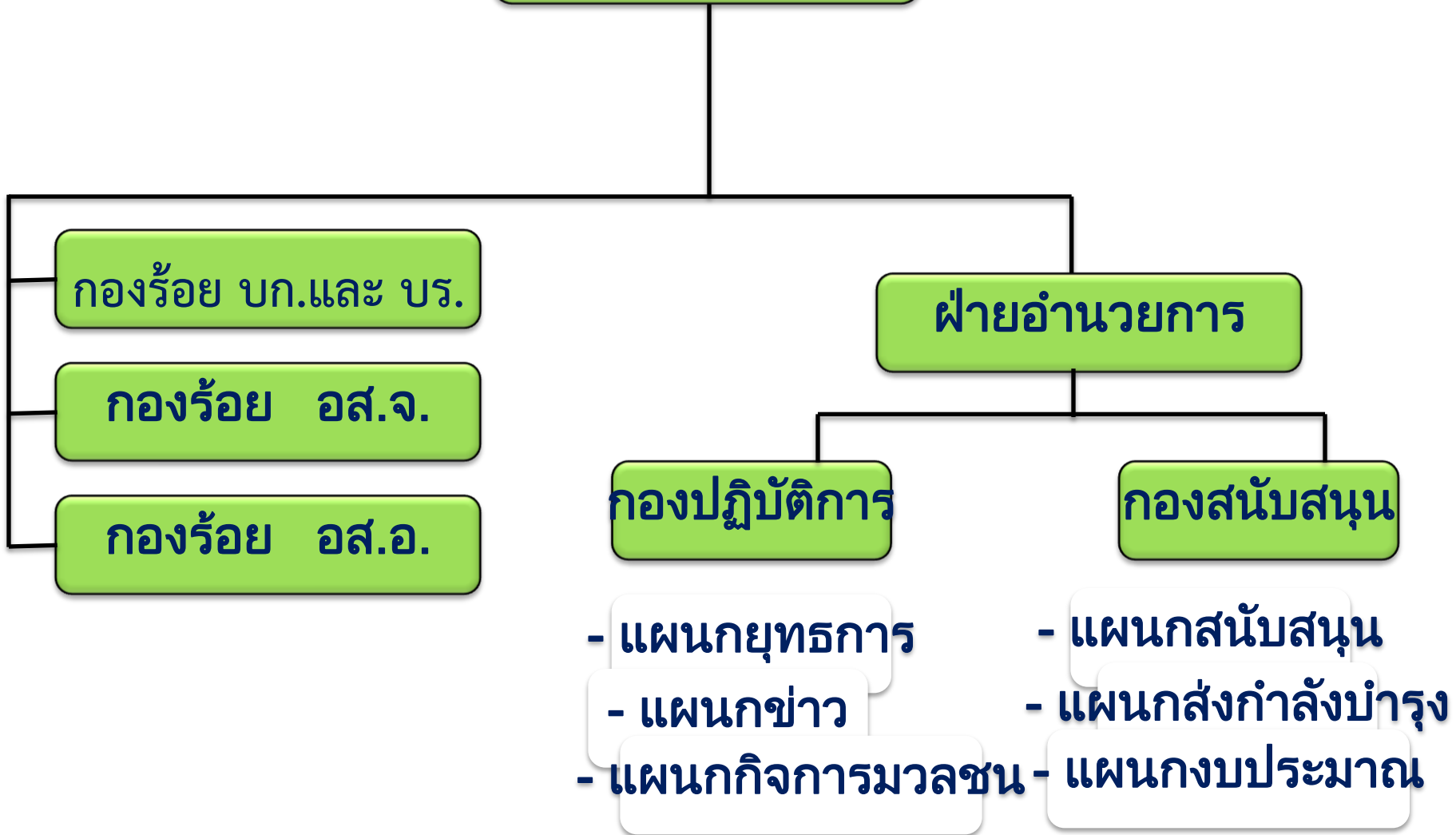
กองยุทธการ

กองส่งกำลังบำรุง

กองสนับสนุน

กองปฏิบัติการพิเศษ

ส่วนภูมิภาค



สายบังคับบัญชา บก.อส.

ผบ.อส.
(รมา.มท.)

รอง ผบ.อส.
(รมา.มท.)

รอง ผบ.อส.
(รมา.มท.)

ผช.ผบ.อส.
(รอง ปมท.)

ผช.ผบ.อส.
(รอง ปมท.)

ผช.ผบ.อส.
(ปมท.)

ผช.ผบ.อส.
(รอง ปมท.)

ผช.ผบ.อส.
(รอง ปมท.)

หน.ฝอ.บก.อส.
(อปค.)

รอง หน.ฝอ.บก.อส.
(ร.อปค.)

รอง หน.ฝอ.บก.อส.
(ร.อปค.)

รอง หน.ฝอ.บก.อส.
(ร.อปค.)

ผช.หน.ฝอ.บก.อส.
(ผอ.สน.อส.)

กองกำลังพล

กองข่าว

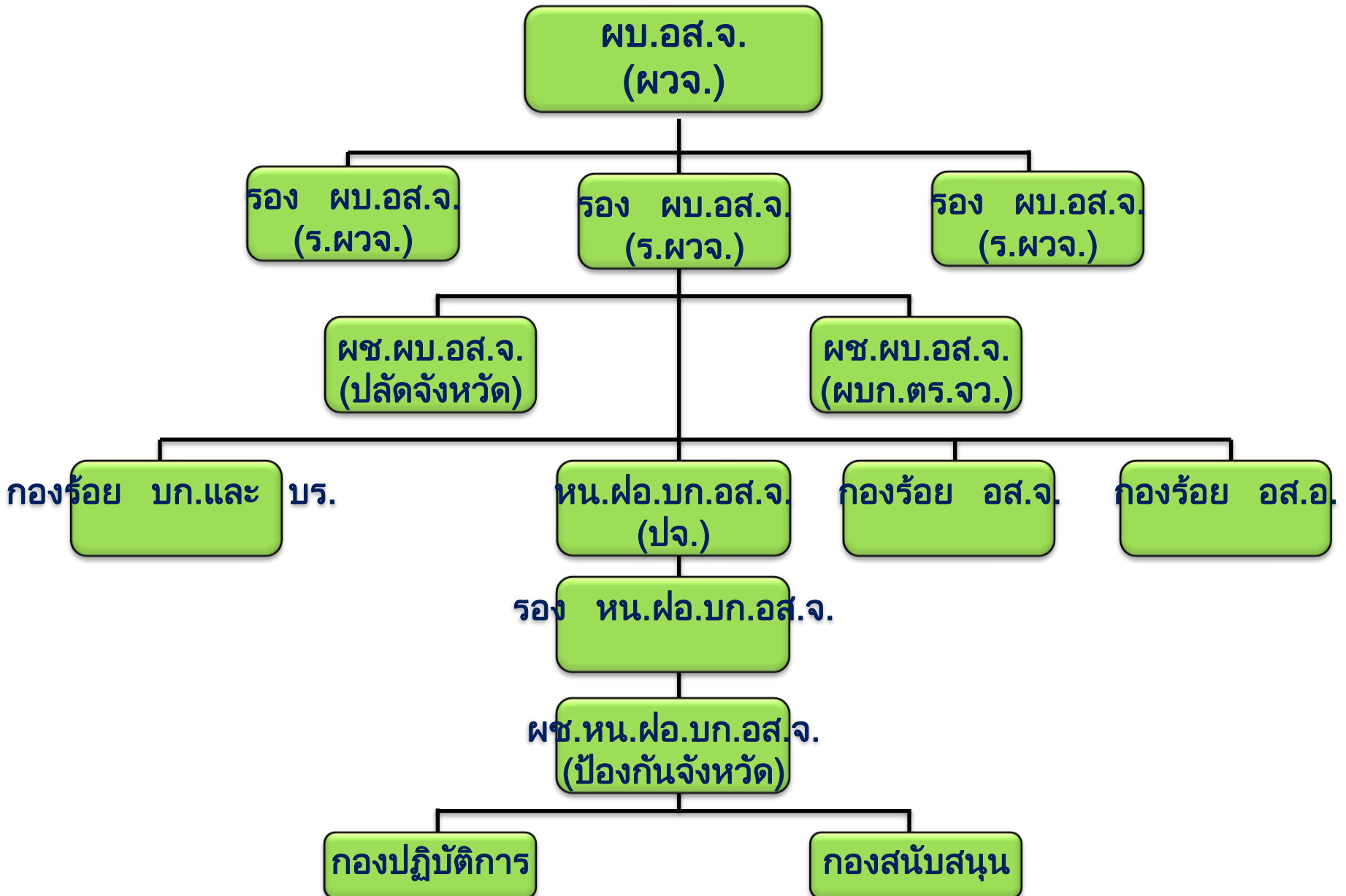
กองยุทธการ

กองส่งกำลังบำรุง

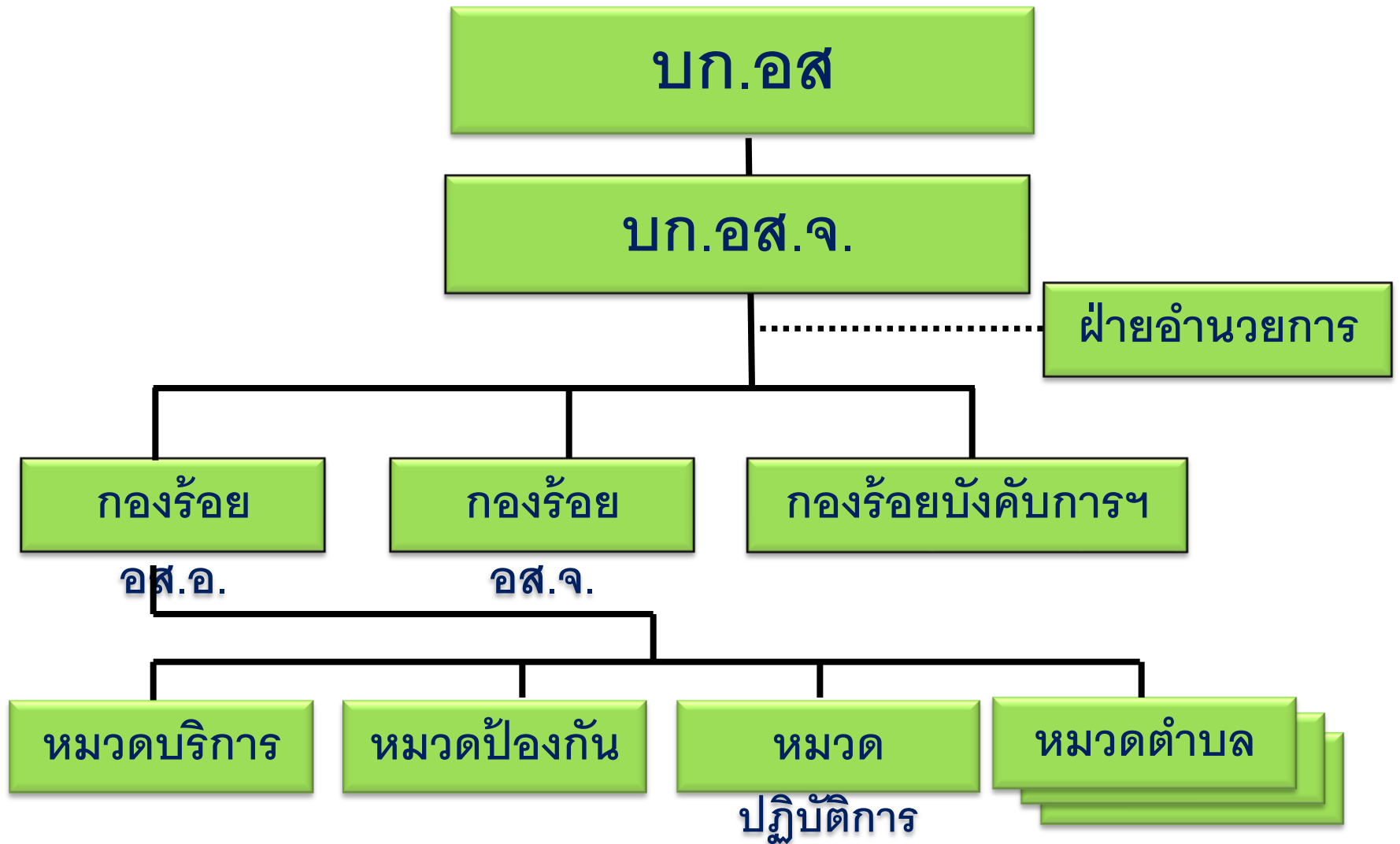
กองสนับสนุน

กองปฏิบัติการพิเศษ

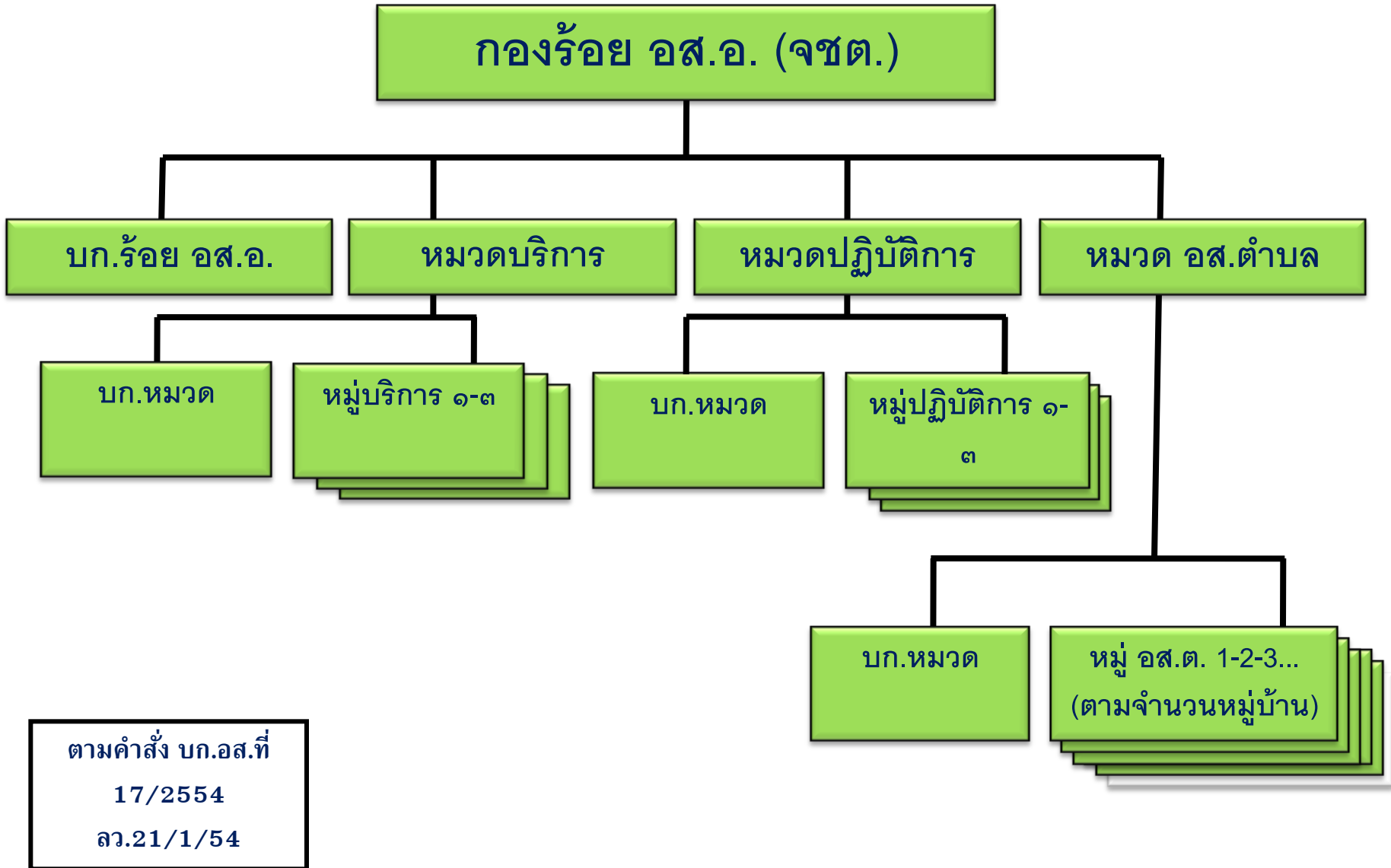
สายบังคับบัญชา บก.อส.จ.



ผังการจัดกองบังคับการกองอาสารักษาดินแดนจังหวัด

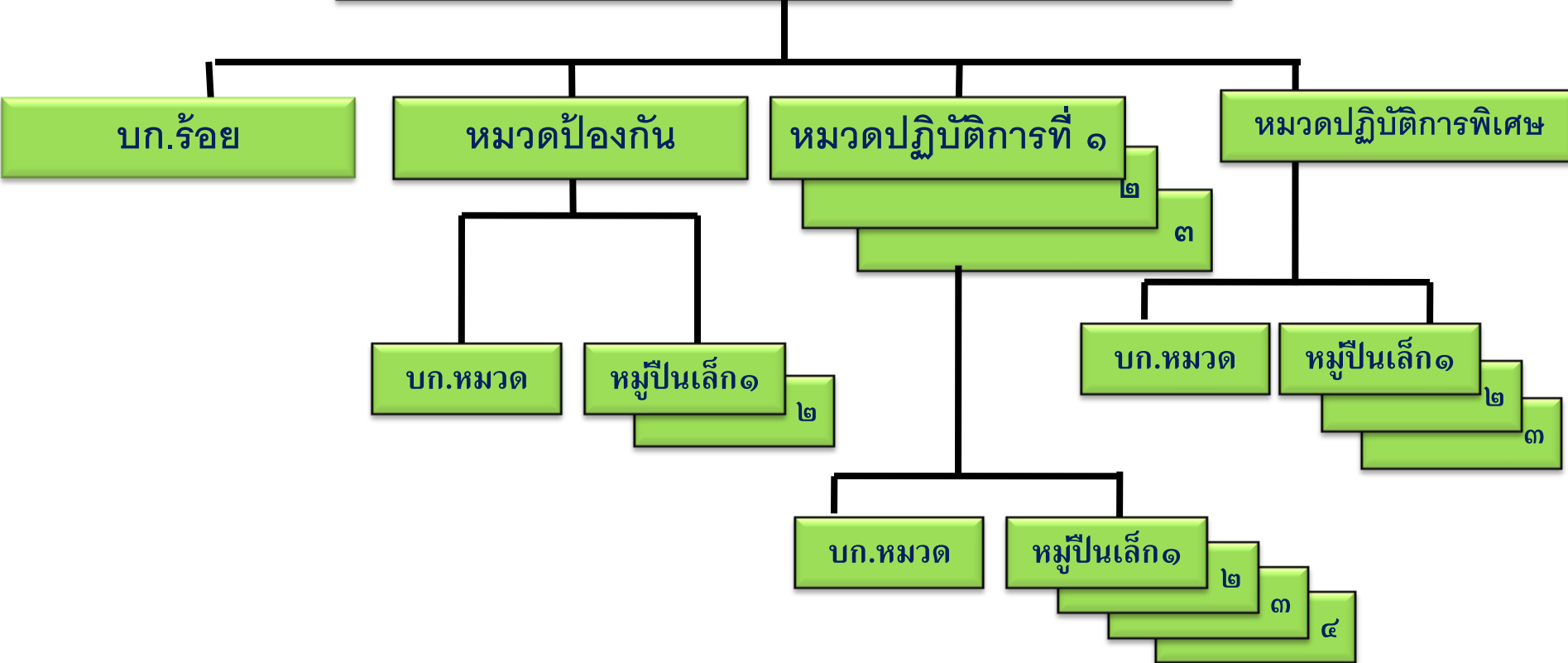


ผังการจัดโครงสร้างกองร้อยอาสารักษาดินแดนอำเภอ



ผังการจัดโครงสร้างกองร้อยบังคับการและบริการส่วนหน้า จชต. กองบัญชาการ กองอาสารักษาดินแดน

กองร้อยบังคับการและบริการส่วนหน้า
จชต. บก.อส.



ผังการจัดโครงสร้างกองร้อยอาสาสมัครรักษาดินแดนอำเภอ (เขตเมือง จชต.)

กองร้อยอาสาสมัครรักษาดินแดนอำเภอ

บก.ร้อย

หมวดป้องกัน

หมวดปฏิบัติการที่ ๑

หมวดปฏิบัติการที่ ๒

บก.หมวด

หมู่ปืนเล็กที่ ๑

๒

๓

บก.หมวด

หมู่ปืนเล็กที่ ๑

๒

๓

บก.หมวด

หมู่ปืนเล็กที่ ๑

๒

๓

